



高雄市政府衛生局

Department of health, Kaohsiung City Government

高雄市登革熱研究中心

Center for Dengue Research Kaohsiung City

登革熱

2021

快訊

第24期

- 01 疫情統計
- 02 隱藏期週報
- 03 病媒蚊密度預警分析
- 04 防登革熱日



1 疫情統計

2021年登革熱疫情監測統計截至06月26日(第25週)，台灣總計通報病例為533例，陽性病例計5例，無本土個案，境外移入病例計5例。高雄市總計通報病例為227例，陽性病例計2例，無本土個案，境外移入病例計2例。

國際疫情方面，巴西迄今累計病例數已逾138萬例，印尼8.5萬例，馬來西亞已逾7萬例，玻利維亞已逾6萬例，泰國已逾5萬例，哥倫比亞4萬例，民眾如前往流行地區應做好防蚊措施，提高警覺。

2021年登革熱疫情分析統計表-國內及本市

2021年迄今通報病例	陽性病例							
	上週第24週(0613-0619)		本週第25週(0620-0626)		2021年累計(0101-0626)		合計	
	本土	境外	本土	境外	本土	境外		
台灣	533	0	0	0	0	0	5	5
高雄市	227	0	0	0	0	0	2	2

2021年登革熱疫情分析統計表-國際疫情

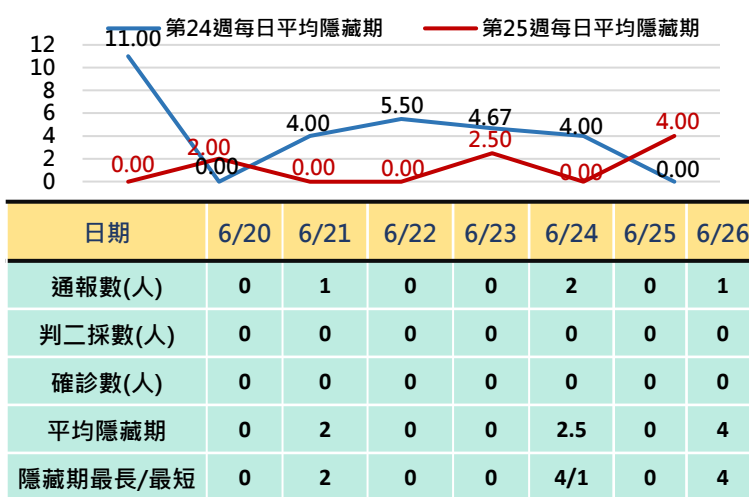
國別	報告數	國別	報告數	國別	報告數
巴西	1,380,000	哥倫比亞	40,000	巴拉圭	7,300
印尼	85,000	印度	32,796	菲律賓	6,614
馬來西亞	76,109	越南	11,659	寮國	6,611
玻利維亞	68,500	柬埔寨	9,000	新加坡	3,148
泰國	57,476	斯里蘭卡	8,628	緬甸	2,900

2 隱藏期週報

高雄市登革熱通報隱藏期統計結果截至6月26日，總計通報人數為4人，無判二採個案，無確診境外個案。

從登革熱通報個案資料得知第24週隱藏期平均為4.17天、本(25)週隱藏期平均為1.21天，以隱藏期週平均值做為比較基準，兩週相比，本(25)週略為下降，詳如右圖所示。

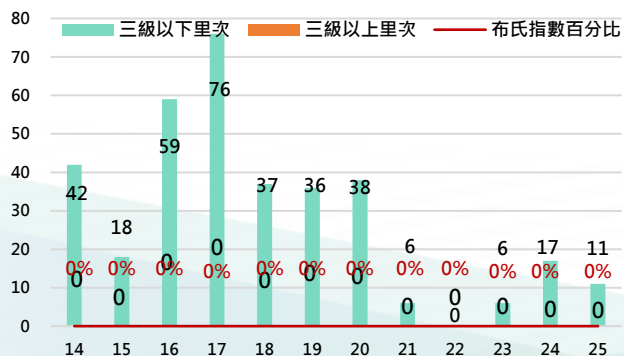
高雄市登革熱通報隱藏期統計資訊



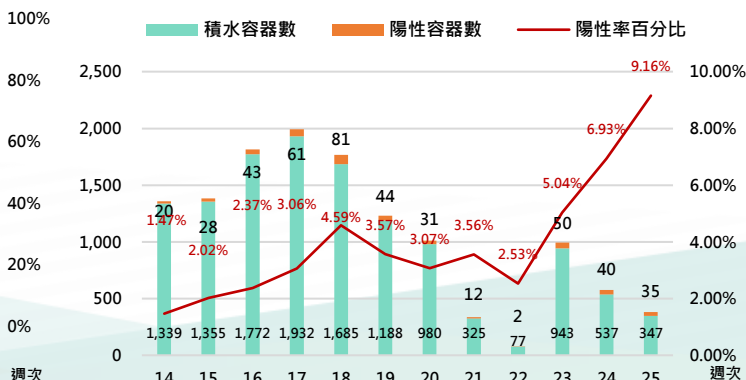
病媒蚊密度預警分析 3

病媒調查是監控社區病媒蚊密度方法，高雄市定期進行社區例行性病媒蚊監測，以瞭解各行政區及各里別病媒蚊數量變動狀況，並針對陽性處立即因地制宜執行各項的防治工作。下圖右為高雄市陽性容器數調查結果(2021年第25週)，截至6月27日共查獲積水容器347處，其中有35處已孳生病媒蚊幼蟲。

2021年高雄市病媒密度調查趨勢圖



2021年高雄市病媒密度調查容器陽性率趨勢圖





4 防登革熱日

【防登革熱日】每週三依「分區、分級、分眾」進行動員

高雄市防登革熱日動員成果截至6月27日(如下表所示)，民眾請定期巡視並清除居家戶內外及周遭環境的孳生源，澈底滅絕登革熱病媒蚊孳生，防止登革熱疫情之發生。

高雄市【防登革熱日】動員成果表(以下為本年度第25週動員成果)

區別	動員人數	執行成果紀錄				區別	動員人數	執行成果紀錄			
		清除容器數(個)	清除積水容器數(個)	清除髒亂點(處)	疑似陽性點(處)			清除容器數(個)	清除積水容器數(個)	清除髒亂點(處)	疑似陽性點(處)
楠梓區	884	1,431	614	43	0	六龜區	134	79	55	0	0
三民區	686	1,167	438	41	0	燕巢區	130	160	85	1	0
鳳山區	515	1,244	684	52	0	橋頭區	125	121	47	0	0
鼓山區	469	392	202	35	0	旗山區	122	331	117	0	0
苓雅區	396	1,461	548	11	0	美濃區	94	533	284	18	0
左營區	311	998	450	39	0	阿蓮區	89	180	46	4	0
新興區	264	554	229	8	4	路竹區	87	62	19	1	0
前金區	249	543	201	10	0	湖內區	78	87	42	0	1
前鎮區	180	350	150	38	0	鳥松區	73	365	182	7	0
鹽埕區	144	681	184	11	0	大社區	73	216	3	1	0
旗津區	92	508	262	28	0	杉林區	56	88	32	0	0
小港區	71	1,350	560	77	0	田寮區	49	64	2	0	0
茄萣區	215	139	99	0	0	彌陀區	45	126	75	2	0
大寮區	199	1,251	715	45	0	甲仙區	20	35	31	1	0
大樹區	185	587	194	21	0	梓官區	17	149	133	0	0
岡山區	135	402	259	25	0	茂林區	16	19	8	0	0
週次	動員人數	清除容器數	清除積水容器數	清除髒亂點	疑似陽性點						
第25週	6,203	15,673	6,950	519	5						

【小編的話】校園登革熱防治

校園扮演著知識傳播、教育宣導及推動社區參與等角色，透過校園登革熱防治宣導不僅可增進師生對登革熱瞭解，也將防疫知識延伸至家長及社區，藉此提升整體社區防治登革熱強度。

常見校園積水容器以保特瓶、塑膠碗盤(花盆底盤)、桶、缸、甕、盆、水溝、馬桶、水箱等為最多，另「其他」項如：集水井(沉沙池)、樹洞、造景、紐澤西護欄等亦佔相當比例。

為了強化全體師職員工生防疫知識，市府防疫團隊不論係推行校園容器減量，衛教防疫宣導融入課程教學、師長研習培訓、建立疫情監視網路、孳生源清理及場域管理考核、責任區巡檢通報等措施，皆期盼能澈底落實公共衛生中疾病預防概念，建立更完善防疫網絡，營造更安全就學環境。

