



高雄市政府衛生局

Department of health, Kaohsiung City Government

高雄市登革熱研究中心

Center for Dengue Research Kaohsiung City

登革熱

2021

快訊

第19期

- 01 疫情統計
- 02 隱藏期週報
- 03 病媒蚊密度預警分析
- 04 防登革熱日



1 疫情統計

2021年登革熱疫情監測統計截至05月22日(第20週)，台灣總計通報病例為432例，陽性病例計5例，無本土個案，境外移入病例計5例。高雄市總計通報病例為199例，陽性病例計2例，無本土個案，境外移入病例計2例。

國際疫情方面，巴西迄今累計病例數已逾138萬例，印尼8.5萬例，馬來西亞已逾7萬例，玻利維亞已逾6萬例，泰國已逾5萬例，哥倫比亞4萬例，民眾如前往流行地區應做好防蚊措施，提高警覺。

2021年登革熱疫情分析統計表-國內及本市

2021年迄今通報病例	陽性病例							
	上週第19週(0509-0515)		本週第20週(0516-0522)		2021年累計(0101-0522)		合計	
	本土	境外	本土	境外	本土	境外		
台灣	432	0	0	0	0	0	5	5
高雄市	199	0	0	0	0	0	2	2

2021年登革熱疫情分析統計表-國際疫情

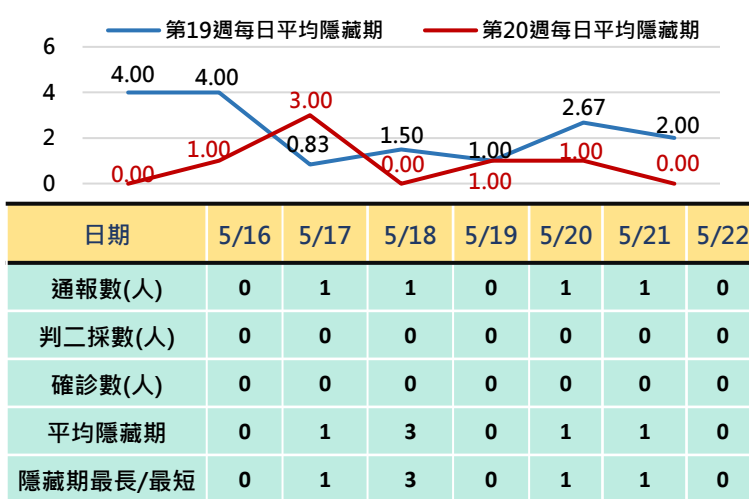
國別	報告數	國別	報告數	國別	報告數
巴西	1,380,000	哥倫比亞	40,000	巴拉圭	7,300
印尼	85,000	印度	32,796	菲律賓	6,614
馬來西亞	76,109	越南	11,659	寮國	6,611
玻利維亞	68,500	柬埔寨	9,000	緬甸	2,900
泰國	57,476	斯里蘭卡	7,535	新加坡	2,509

2 隱藏期週報

高雄市登革熱通報隱藏期統計結果截至5月22日，總計通報人數為4人，無判二採個案，無確診境外個案。

從登革熱通報個案資料得知第19週隱藏期平均為2.29天、本(20)週隱藏期平均為0.86天，以隱藏期週平均值做為比較基準，兩週相比，本(20)週略為下降，詳如右圖所示。

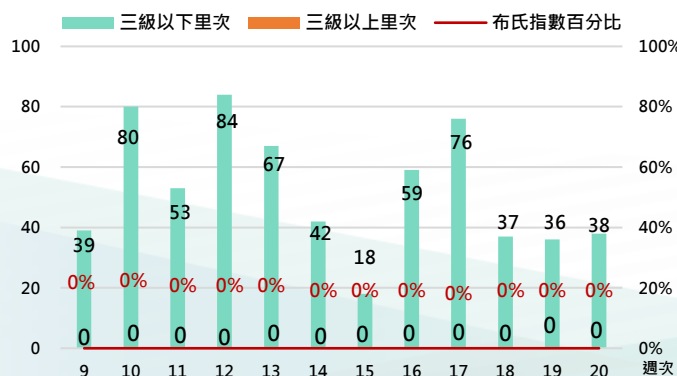
高雄市登革熱通報隱藏期統計資訊



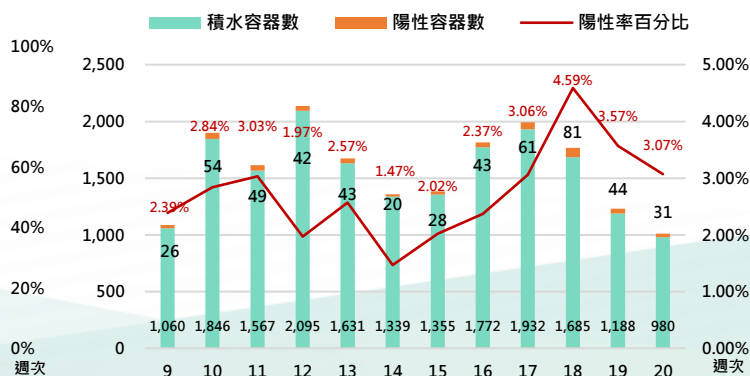
3 病媒蚊密度預警分析

病媒調查是監控社區病媒蚊密度方法，高雄市定期進行社區例行性病媒蚊監測，以瞭解各行政區及各里別病媒蚊數量變動狀況，並針對陽性處立即因地制宜執行各項的防治工作。下圖右為高雄市陽性容器數調查結果(2021年第20週)，截至5月23日共查獲積水容器980處，其中有431已孳生病媒蚊幼蟲。

2021年高雄市病媒密度調查趨勢圖



2021年高雄市病媒密度調查容器陽性率趨勢圖





4 防登革熱日

【防登革熱日】每週三依「分區、分級、分眾」進行動員

高雄市防登革熱日動員成果截至5月22日(如下表所示)，民眾請定期巡視並清除居家戶內外及周遭環境的孳生源，澈底滅絕登革熱病媒蚊孳生，防止登革熱疫情之發生。

高雄市【防登革熱日】動員成果表(以下為本年度第20週動員成果)

區別	動員人數	執行成果紀錄				區別	動員人數	執行成果紀錄			
		清除容器數(個)	清除積水容器數(個)	清除髒亂點(處)	疑似陽性點(處)			清除容器數(個)	清除積水容器數(個)	清除髒亂點(處)	疑似陽性點(處)
鳳山區	1,565	2,416	953	66	0	茄萣區	195	188	98	2	0
楠梓區	862	1,347	601	79	0	燕巢區	181	56	33	1	0
鼓山區	721	613	284	55	0	阿蓮區	171	195	39	2	0
三民區	692	1,205	217	34	0	永安區	160	145	69	3	0
小港區	632	2,024	922	153	0	鳥松區	118	590	236	11	0
苓雅區	613	1,578	419	15	0	仁武區	94	512	195	0	0
前鎮區	517	930	317	66	0	大社區	89	213	8	1	0
新興區	297	567	209	7	0	田寮區	81	61	2	0	0
前金區	275	559	208	9	0	旗山區	71	159	47	0	0
左營區	249	664	159	23	0	大樹區	65	145	25	10	0
鹽埕區	225	644	241	14	0	梓官區	54	0	0	0	0
旗津區	115	285	27	88	0	彌陀區	45	27	6	0	0
林園區	640	1,328	490	68	0	內門區	44	132	22	5	0
橋頭區	293	152	53	4	0	杉林區	35	60	21	0	0
大寮區	280	1,722	767	48	0	美濃區	23	196	158	0	0
路竹區	203	401	187	4	0	茂林區	15	20	9	0	0
岡山區	200	350	178	29	0	甲仙區	10	10	11	2	0

週次	動員人數	清除容器數	清除積水容器數	清除髒亂點	疑似陽性點
第20週	9,830	19,494	7,211	799	-

【小編的話】雨量與布氏指數

布氏指數(計算方法：陽性容器數／調查戶數 × 100)代表登革熱病媒蚊幼蟲期數量，是判斷登革熱病媒蚊密度重要指標；又布氏指數在3級以上就是紅燈警戒區。

由下圖可看出過去3年雨量與布氏指數有趨勢關聯性，因降雨後產生陽性容器及隱藏性孳生源，致使孳生大量孳生，故市府防疫團隊經由每週病媒蚊預警分析瞭解容器陽性率趨勢，藉此將3級以上里別列入紅燈警戒區，並儘速為社區動員積極環境整頓清潔消毒，以改善雨量所帶來環境影響，避免登革熱疫情爆發。

不論氣溫、雨量因素皆可能促使登革熱疫情發展，唯有落實「巡、倒、清、刷」方能澈底達到登革熱防治之目的。

近3年平均雨量VS布氏指數關係圖

