



高雄市政府衛生局

Department of health, Kaohsiung City Government

高雄市登革熱研究中心

Center for Dengue Research Kaohsiung City

登革熱

2021

快訊

第14期

- 01 疫情統計
- 02 隱藏期週報
- 03 病媒蚊密度預警分析
- 04 防登革熱日



1 疫情統計

2021年登革熱疫情監測統計截至04月17日(第15週)，台灣總計通報病例為266例，陽性病例計4例，無本土個案，境外移入病例計4例。高雄市總計通報病例為129例，無陽性病例，無本土個案，境外移入病例計1例。

國際疫情方面，巴西迄今累計病例數已逾138萬例，印尼8.5萬例，馬來西亞已逾7萬例，玻利維亞已逾6萬例，泰國已逾5萬例，哥倫比亞4萬例，民眾如前往流行地區應做好防蚊措施，提高警覺。

2021年登革熱疫情分析統計表-國內及本市

2021年迄今通報病例	陽性病例							
	上週第14週(0404-0410)		本週第15週(0411-0417)		2021年累計(0101-0417)			
	本土	境外	本土	境外	本土	境外	合計	
台灣	266	0	0	0	0	0	4	4
高雄市	129	0	0	0	0	0	1	1

2021年登革熱疫情分析統計表-國際疫情

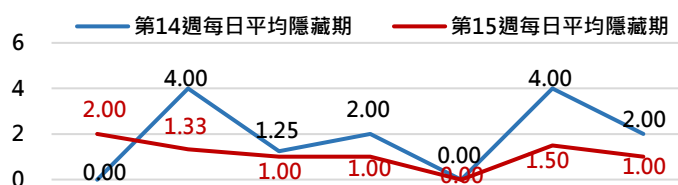
國別	報告數	國別	報告數	國別	報告數
巴西	1,380,000	哥倫比亞	40,000	菲律賓	6,614
印尼	85,000	印度	32,796	寮國	6,611
馬來西亞	76,109	越南	11,659	斯里蘭卡	5,662
玻利維亞	68,500	柬埔寨	9,000	緬甸	2,900
泰國	57,476	巴拉圭	7,300	新加坡	1,976

2 隱藏期週報

高雄市登革熱通報隱藏期統計結果截至4月17日，總計通報人數為9人，判二採個案1例，無確診個案。

從登革熱通報個案資料得知第14週隱藏期平均為1.89天、本(15)週隱藏期平均為1.12天，以隱藏期週平均值做為比較基準，兩週相比，本(15)週略為下降，詳如右圖所示。

高雄市登革熱通報隱藏期統計資訊

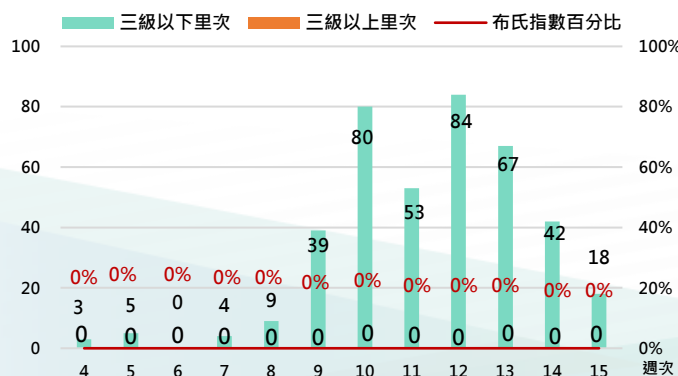


日期	4/11	4/12	4/13	4/14	4/15	4/16	4/17
通報數(人)	1	3	1	1	0	2	1
判二採數(人)	0	1	0	0	0	0	0
確診數(人)	0	0	0	0	0	0	0
平均隱藏期	2	1.33	1	1	0	1.5	1
隱藏期最長/最短	2	4/0	1	1	0	2/1	1

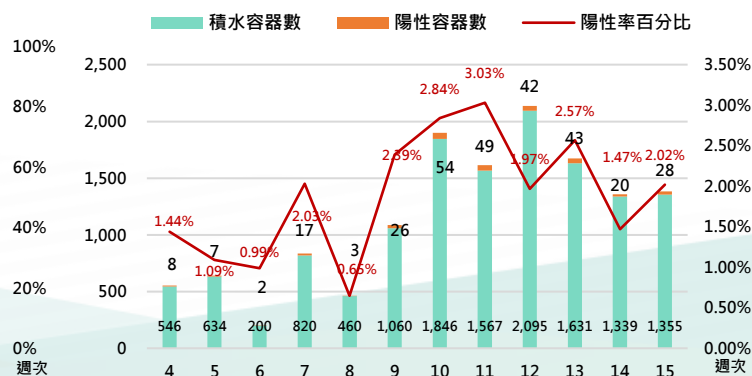
3 病媒蚊密度預警分析

病媒調查是監控社區病媒蚊密度方法，高雄市定期進行社區例行性病媒蚊監測，以瞭解各行政區及各里別病媒蚊數量變動狀況，並針對陽性處立即因地制宜執行各項的防治工作。下圖右為高雄市陽性容器數調查結果(2021年第15週)，截至4月18日共查獲積水容器1,355處，其中有28處已孳生病媒蚊幼蟲。

2021年高雄市病媒密度調查趨勢圖



2021年高雄市病媒密度調查容器陽性率趨勢圖





4 防登革熱日

【防登革熱日】每週三依「分區、分級、分眾」進行動員

高雄市防登革熱日動員成果截至4月17日(如下表所示)，民眾請定期巡視並清除居家戶內外及周遭環境的孳生源，澈底滅絕登革熱病媒蚊孳生，防止登革熱疫情之發生。

高雄市【防登革熱日】動員成果表(以下為本年度第15週動員成果)

區別	動員人數	執行成果紀錄				區別	動員人數	執行成果紀錄			
		清除容器數(個)	清除積水容器數(個)	清除髒亂點(處)	疑似陽性點(處)			清除容器數(個)	清除積水容器數(個)	清除髒亂點(處)	疑似陽性點(處)
鳳山區	1,702	2,684	1,134	79	0	橋頭區	275	131	36	6	0
三民區	1,189	1,598	465	50	0	大樹區	271	741	232	24	0
前鎮區	887	1,538	515	126	0	茄萣區	258	163	122	0	0
小港區	810	2,270	1,125	214	0	湖內區	242	233	111	0	0
楠梓區	809	1,302	579	45	0	燕巢區	189	176	115	6	0
鼓山區	738	986	302	58	0	六龜區	172	280	236	21	0
左營區	545	1,230	314	32	0	彌陀區	164	160	52	7	0
苓雅區	527	1,664	414	12	0	仁武區	134	569	196	0	0
新興區	317	538	195	23	0	阿蓮區	134	230	73	4	0
前金區	285	576	201	18	0	鳥松區	123	615	246	14	0
鹽埕區	232	634	208	14	0	大社區	107	325	31	2	0
旗津區	205	550	237	31	0	田寮區	84	73	2	0	0
旗山區	366	556	140	5	0	路竹區	78	203	110	0	0
林園區	362	545	184	21	0	杉林區	65	124	49	0	0
岡山區	358	499	214	34	0	美濃區	20	236	82	0	0
梓官區	296	68	57	0	0	甲仙區	12	41	32	0	0
大寮區	286	1,934	969	52	0						

週次	動員人數	清除容器數	清除積水容器數	清除髒亂點	疑似陽性點
第15週	12,242人	23,472個	8,978個	898處	-

【小編的話】高度疑似登革熱個案緊急處理

本市4月12日新增境外移入疑似登革熱病例，個案係由越南入境，在集中檢疫所進行居家隔離時，登革熱第一次採血快篩檢驗陽性，PCR檢驗陰性；通報後當日住院隔離治療。

市府防疫團隊接獲疑似登革熱個案，為避免社區爆發群聚感染，快速啟動緊急處理措施，於個案居住地、活動地進行孳生源檢查及室內壓罐噴藥作業，另集中檢疫所週圍早已懸掛高效能捕蚊燈持續監測病媒蚊密度；4月21日接獲個案二採抗體綜合研判結果為陰性，排除境外移入案例。

在此呼籲東南亞地區登革熱及COVID-19疫情嚴峻，民眾自高流行風險區返國，如出現任何身體不適症狀，請儘速撥打防疫專線723-0250由防疫人員安排就醫；另請醫療院所落實T.O.C.C.問診，並善用登革熱快篩試劑，如遇疑似個案應儘速通報衛生單位，以落實傳染病通報相關規定。

