



高雄市政府衛生局

Department of health, Kaohsiung City Government

高雄市登革熱研究中心

Center for Dengue Research Kaohsiung City

登革熱

2021

快訊

第13期

- 01 疫情統計
- 02 隱藏期週報
- 03 病媒蚊密度預警分析
- 04 防登革熱日



1 疫情統計

2021年登革熱疫情監測統計截至04月10日(第14週)，台灣總計通報病例為240例，陽性病例計4例，無本土個案，境外移入病例計4例。高雄市總計通報病例為119例，無陽性病例，無本土個案，境外移入病例計1例。

國際疫情方面，巴西迄今累計病例數已逾138萬例，印尼8.5萬例，馬來西亞已逾7萬例，玻利維亞已逾6萬例，泰國已逾5萬例，哥倫比亞4萬例，民眾如前往流行地區應做好防蚊措施，提高警覺。

2021年登革熱疫情分析統計表-國內及本市

2021年迄今通報病例	陽性病例							
	上週第12週(0321-0327)		本週第13週(0328-0403)		2021年累計(0101-0403)			
	本土	境外	本土	境外	本土	境外	合計	
台灣	240	0	0	0	0	0	4	4
高雄市	119	0	0	0	0	0	1	1

2021年登革熱疫情分析統計表-國際疫情

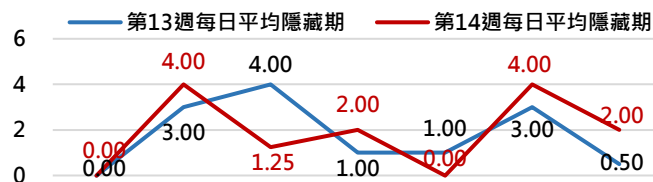
國別	報告數	國別	報告數	國別	報告數
巴西	1,380,000	哥倫比亞	40,000	菲律賓	6,614
印尼	85,000	印度	32,796	寮國	6,611
馬來西亞	76,109	越南	11,659	斯里蘭卡	5,591
玻利維亞	68,500	柬埔寨	9,000	緬甸	2,900
泰國	57,476	巴拉圭	7,300	新加坡	1,873

2 隱藏期週報

高雄市登革熱通報隱藏期統計結果截至4月10日，總計通報人數為14人，無判二採個案，無確診個案。

從登革熱通報個案資料得知第13週隱藏期平均為1.36天、本(14)週隱藏期平均為1.89天，以隱藏期週平均值做為比較基準，兩週相比，本(14)週略為上升，詳如右圖所示。

高雄市登革熱通報隱藏期統計資訊

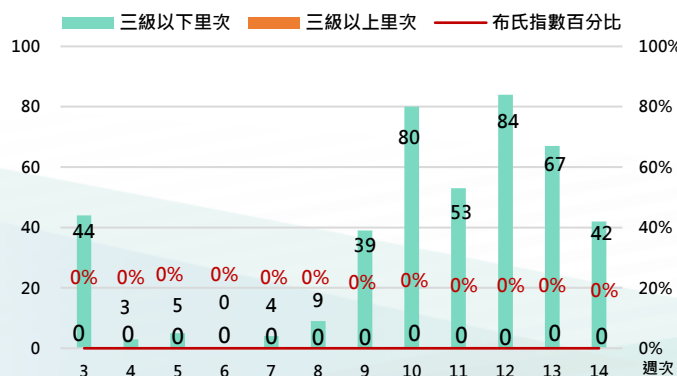


日期	4/4	4/5	4/6	4/7	4/8	4/9	4/10
通報數(人)	0	2	4	5	0	2	1
判二採數(人)	0	0	0	0	0	0	0
確診數(人)	0	0	0	0	0	0	0
平均隱藏期	0	4	1.25	2	0	4	2
隱藏期最長/最短	0	4/4	4/1	7/0	0	7/1	2

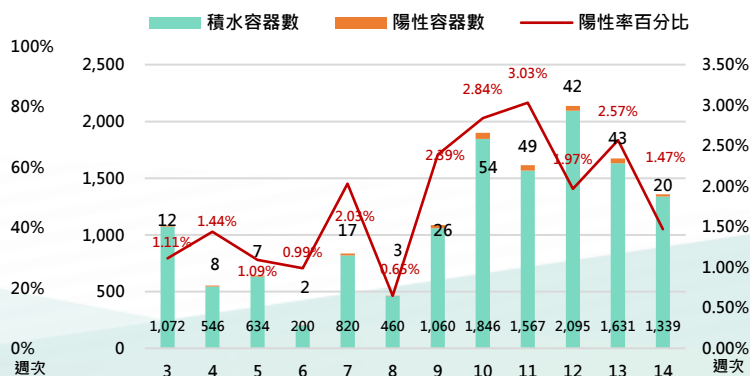
病媒蚊密度預警分析 3

病媒調查是監控社區病媒蚊密度方法，高雄市定期進行社區例行性病媒蚊監測，以瞭解各行政區及各里別病媒蚊數量變動狀況，並針對陽性處立即因地制宜執行各項的防治工作。下圖右為高雄市陽性容器數調查結果(2021年第14週)，截至4月11日共查獲積水容器1,339處，其中有20處已孳生病媒蚊幼蟲。

2021年高雄市病媒密度調查趨勢圖



2021年高雄市病媒密度調查容器陽性率趨勢圖





4 防登革熱日

【防登革熱日】每週三依「分區、分級、分眾」進行動員

高雄市防登革熱日動員成果截至4月10日(如下表所示)，民眾請定期巡視並清除居家戶內外及周遭環境的孳生源，澈底滅絕登革熱病媒蚊孳生，防止登革熱疫情之發生。

高雄市【防登革熱日】動員成果表(以下為本年度第14週動員成果)

區別	動員人數	執行成果紀錄				區別	動員人數	執行成果紀錄			
		清除容器數(個)	清除積水容器數(個)	清除髒亂點(處)	疑似陽性點(處)			清除容器數(個)	清除積水容器數(個)	清除髒亂點(處)	疑似陽性點(處)
鳳山區	1,212	2,088	920	62	0	橋頭區	218	148	39	4	0
三民區	1,165	1,593	350	40	0	杉林區	187	156	64	0	0
楠梓區	890	1,241	558	50	0	湖內區	182	225	98	0	0
鼓山區	633	1,138	210	46	0	彌陀區	176	128	61	15	0
前鎮區	596	1,014	327	73	0	路竹區	156	501	126	3	1
左營區	563	1,259	341	29	0	岡山區	141	365	178	31	0
苓雅區	462	1,501	370	9	0	鳥松區	125	625	250	14	0
新興區	290	512	198	7	0	大社區	103	213	23	1	0
小港區	255	1,405	626	107	0	田寮區	103	64	4	0	0
前金區	235	533	182	10	0	燕巢區	98	80	26	0	0
鹽埕區	221	629	202	14	0	阿蓮區	89	117	34	2	0
旗津區	210	537	230	30	0	仁武區	73	500	214	0	0
林園區	379	669	219	37	0	內門區	45	187	83	5	0
大寮區	294	1,805	881	47	0	大樹區	39	120	17	5	0
梓官區	281	58	47	0	0	美濃區	29	189	168	0	0
永安區	278	182	70	3	0	甲仙區	18	37	30	0	0
旗山區	262	321	96	0	0	茂林區	11	16	5	0	0
茄萣區	254	154	90	0	0						
週次	動員人數	清除容器數	清除積水容器數	清除髒亂點	疑似陽性點						
第12週	10,273人	20,310個	7,337個	644處	1處						

【小編的話】缺水期菜園登革熱防治方法

年初至今降雨量偏少，本市自110年4月1日起水情燈號已轉為減量供水「橙燈」；另有關單位也進行水源調度及節水措施，提醒市民除在民生用水要適當節約，更需注意儲水時容器加蓋。

市府防疫團隊面對缺水期，預估菜園內將出現儲水情況，籲請市民在菜園、空地進行蔬果種植時，應儘量佈設水管管線，倘無可避免，需使用儲水容器時，可用下列方式避免登革熱病媒蚊幼蟲孳生：

- (一)確實加蓋或覆蓋細紗網，須注意蓋子不得積水，細紗網需拉平，不能垂於水中。
- (二)若儲水容器形狀不易加蓋或覆蓋細紗網，或容器置於樹蔭、棚架或屋簷等陰暗具遮蔽環境下，可採用生物防治方法，如食蚊魚或劍水蚤進行病媒蚊幼蟲防治。

呼籲市民多加注意居家附近菜園、空地儲水容器是否確實加蓋或覆蓋細紗網，嚴防斑蚊產卵、孵化及孳生大量病媒蚊，避免缺水期本土登革熱疫情發生。

