



高雄市政府衛生局

Department of health, Kaohsiung City Government

高雄市登革熱研究中心

Center for Dengue Research Kaohsiung City

登革熱

2021

# 快訊

第12期

- 01 疫情統計
- 02 隱藏期週報
- 03 病媒蚊密度預警分析
- 04 防登革熱日



# 1 疫情統計

2021年登革熱疫情監測統計截至04月3日(第13週)，台灣總計通報病例為217例，陽性病例計4例，無本土個案，境外移入病例計4例。高雄市總計通報病例為107例，無陽性病例，無本土個案，境外移入病例計1例。

國際疫情方面，巴西迄今累計病例數已逾138萬例，印尼8.5萬例，馬來西亞已逾7萬例，玻利維亞已逾6萬例，泰國已逾5萬例，哥倫比亞4萬例，民眾如前往流行地區應做好防蚊措施，提高警覺。

### 2021年登革熱疫情分析統計表-國內及本市

| 2021年迄今通報病例 | 陽性病例              |    |                   |    |                    |    |    |   |
|-------------|-------------------|----|-------------------|----|--------------------|----|----|---|
|             | 上週第12週(0321-0327) |    | 本週第13週(0328-0403) |    | 2021年累計(0101-0403) |    |    |   |
|             | 本土                | 境外 | 本土                | 境外 | 本土                 | 境外 | 合計 |   |
| 台灣          | 192               | 0  | 1                 | 0  | 0                  | 0  | 4  | 4 |
| 高雄市         | 96                | 0  | 1                 | 0  | 0                  | 0  | 1  | 1 |

### 2021年登革熱疫情分析統計表-國際疫情

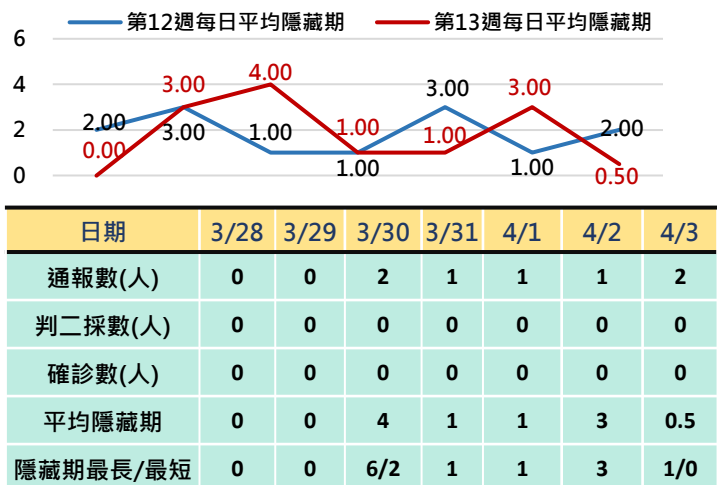
| 國別   | 報告數       | 國別   | 報告數    | 國別   | 報告數   |
|------|-----------|------|--------|------|-------|
| 巴西   | 1,380,000 | 哥倫比亞 | 40,000 | 寮國   | 6,611 |
| 印尼   | 85,000    | 印度   | 32,796 | 斯里蘭卡 | 5,531 |
| 馬來西亞 | 76,109    | 越南   | 11,659 | 巴拉圭  | 2,900 |
| 玻利維亞 | 68,500    | 柬埔寨  | 9,000  | 緬甸   | 2,900 |
| 泰國   | 57,476    | 菲律賓  | 6,614  | 新加坡  | 1,760 |

# 2 隱藏期週報

高雄市登革熱通報隱藏期統計結果截至4月3日，總計通報人數為7人，無判二採個案，無確診個案。

從登革熱通報個案資料得知第12週隱藏期平均為1.86天、本(13)週隱藏期平均為1.36天，以隱藏期週平均值做為比較基準，兩週相比，本(13)週略為下降，詳如右圖所示。

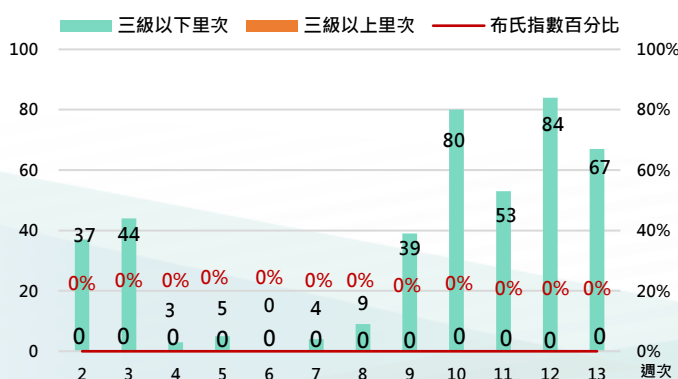
### 高雄市登革熱通報隱藏期統計資訊



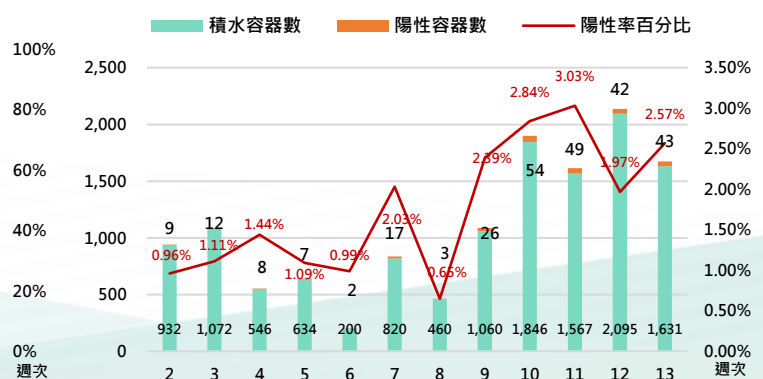
# 3 病媒蚊密度預警分析

病媒調查是監控社區病媒蚊密度方法，高雄市定期進行社區例行性病媒蚊監測，以瞭解各行政區及各里別病媒蚊數量變動狀況，並針對陽性處立即因地制宜執行各項的防治工作。下圖右為高雄市陽性容器數調查結果(2021年第13週)，截至4月4日共查獲積水容器1,631處，其中有43處已孳生病媒蚊幼蟲。

### 2021年高雄市病媒密度調查趨勢圖



### 2021年高雄市病媒密度調查容器陽性率趨勢圖





# 4 防登革熱日

【防登革熱日】每週三依「分區、分級、分眾」進行動員

高雄市防登革熱日動員成果截至4月3日（如下表所示），民眾請定期巡視並清除居家戶內外及周遭環境的孳生源，澈底滅絕登革熱病媒蚊孳生，防止登革熱疫情之發生。

高雄市【防登革熱日】動員成果表（以下為本年度第12週動員成果）

| 區別   | 動員人數    | 執行成果紀錄   |            |          |          | 區別  | 動員人數 | 執行成果紀錄   |            |          |          |
|------|---------|----------|------------|----------|----------|-----|------|----------|------------|----------|----------|
|      |         | 清除容器數(個) | 清除積水容器數(個) | 清除髒亂點(處) | 疑似陽性點(處) |     |      | 清除容器數(個) | 清除積水容器數(個) | 清除髒亂點(處) | 疑似陽性點(處) |
| 鳳山區  | 1,618   | 2,592    | 1,185      | 80       | 0        | 大寮區 | 273  | 1834     | 910        | 46       | 0        |
| 三民區  | 1,283   | 1,882    | 364        | 39       | 0        | 杉林區 | 203  | 198      | 67         | 0        | 0        |
| 楠梓區  | 874     | 1,241    | 558        | 50       | 0        | 岡山區 | 192  | 397      | 187        | 30       | 0        |
| 苓雅區  | 674     | 1,699    | 459        | 13       | 0        | 美濃區 | 190  | 380      | 405        | 20       | 0        |
| 前鎮區  | 650     | 886      | 102        | 15       | 0        | 湖內區 | 178  | 268      | 118        | 3        | 0        |
| 左營區  | 591     | 1,257    | 354        | 36       | 0        | 阿蓮區 | 171  | 159      | 53         | 3        | 0        |
| 鼓山區  | 558     | 988      | 190        | 39       | 0        | 茄萣區 | 169  | 133      | 99         | 0        | 0        |
| 小港區  | 380     | 1,586    | 718        | 126      | 0        | 六龜區 | 159  | 260      | 197        | 22       | 0        |
| 新興區  | 309     | 548      | 205        | 9        | 0        | 彌陀區 | 129  | 197      | 76         | 9        | 0        |
| 前金區  | 285     | 564      | 214        | 10       | 0        | 路竹區 | 115  | 271      | 130        | 4        | 0        |
| 鹽埕區  | 239     | 615      | 222        | 16       | 0        | 鳥松區 | 102  | 510      | 178        | 12       | 0        |
| 旗津區  | 203     | 553      | 239        | 29       | 0        | 燕巢區 | 98   | 88       | 39         | 2        | 0        |
| 橋頭區  | 372     | 211      | 50         | 14       | 0        | 大社區 | 86   | 193      | 16         | 2        | 0        |
| 旗山區  | 321     | 342      | 109        | 2        | 0        | 仁武區 | 65   | 457      | 152        | 7        | 0        |
| 林園區  | 311     | 899      | 303        | 40       | 0        | 田寮區 | 58   | 85       | 2          | 0        | 0        |
| 大樹區  | 303     | 734      | 231        | 23       | 0        | 甲仙區 | 11   | 45       | 35         | 0        | 2        |
| 梓官區  | 297     | 73       | 54         | 0        | 0        |     |      |          |            |          |          |
| 週次   | 動員人數    | 清除容器數    | 清除積水容器數    | 清除髒亂點    | 疑似陽性點    |     |      |          |            |          |          |
| 第12週 | 11,467人 | 22,145個  | 8,221個     | 701處     | 2處       |     |      |          |            |          |          |

## 【小編的話】鳳山教學示範區授旗暨全市登革熱防治啟動誓師大會

時序已進入夏季，國內邊境管制措施逐步開放，惟東南亞地區登革熱疫情尚未趨緩，市府防疫團隊在登革熱流行季之前，提早展開防疫準備工作，並持續整合跨局處防疫量能、結合社區動員，降低社區病媒蚊密度及本土登革熱疫情流行風險。

4月7日上午於鳳山區五甲社區活動中心，由林欽榮副市長率領市府防疫團隊、里鄰長及社區志工，共計130人舉辦「高雄市鳳山教學示範區授旗暨全市登革熱防治啟動誓師大會」，現場由林欽榮副市長授旗予鳳山區公所施維明區長，傳遞杜絕登革熱，全民總動員之決心，期望透過誓師授旗活動，齊聲呼籲落實各項防疫作為，澈底清除積水容器及髒亂廢棄物，共同維護居家環境。

今年擇定鳳山區為登革熱防治教學示範區，帶頭落實社區環境整頓等工作，執行「病媒監控」、「社區動員」、「教學示範(含菜園、陽溝、國宅)專案」及「焦點場域加強防治」等四大重點防疫措施，將防治經驗推廣至本市其他區里，以降低登革熱疫情潛在危機，減少市民遭受登革熱傳染病的威脅。

### 鳳山區社區動員教學示範區執行策略

