



高雄市政府衛生局

Department of health, Kaohsiung City Government

高雄市登革熱研究中心

Center for Dengue Research Kaohsiung City

登革熱

2021

快訊

第10期

- 01 疫情統計
- 02 隱藏期週報
- 03 病媒蚊密度預警分析
- 04 防登革熱日



1 疫情統計

2021年登革熱疫情監測統計截至03月20日(第11週)，台灣總計通報病例為172例，陽性病例計3例，無本土個案，境外移入病例計3例。高雄市總計通報病例為88例，無陽性病例，無本土個案，無境外移入病例。

國際疫情方面，巴西迄今累計病例數已逾138萬例，印尼8.5萬例，馬來西亞已逾7萬例，玻利維亞已逾6萬例，泰國已逾5萬例，哥倫比亞4萬例，民眾如前往流行地區應做好防蚊措施，提高警覺。

2021年登革熱疫情分析統計表-國內及本市

2021年迄今通報病例	陽性病例						
	上週第09週(0307-0313)		本週第10週(0314-0320)		2021年累計(0101-0320)		
	本土	境外	本土	境外	本土	境外	合計
台灣	172	0	0	0	0	3	3
高雄市	88	0	0	0	0	0	0

2021年登革熱疫情分析統計表-國際疫情

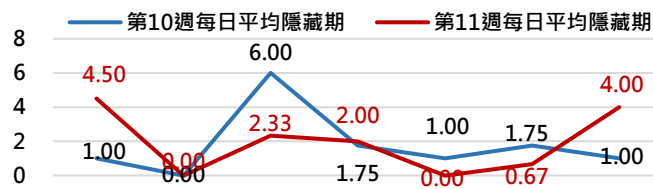
國別	報告數	國別	報告數	國別	報告數
巴西	1,380,000	哥倫比亞	40,000	寮國	6,611
印尼	85,000	印度	32,796	斯里蘭卡	4,313
馬來西亞	76,109	越南	11,659	巴拉圭	2,900
玻利維亞	68,500	柬埔寨	9,000	緬甸	2,900
泰國	57,476	菲律賓	6,614	新加坡	1,514

2 隱藏期週報

高雄市登革熱通報隱藏期統計結果截至3月20日，總計通報人數為12人，判二採個案1人，無確診個案。

從登革熱通報個案資料得知第10週隱藏期平均為1.79天、本(11)週隱藏期平均為1.93天，以隱藏期週平均值做為比較基準，兩週相比，本(11)週略為上升，詳如右圖所示。

高雄市登革熱通報隱藏期統計資訊

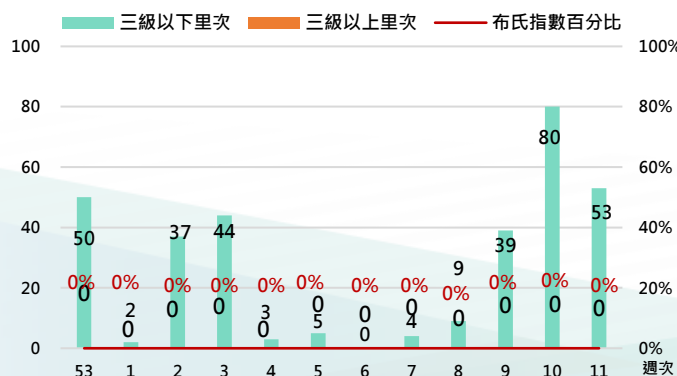


日期	3/14	3/15	3/16	3/17	3/18	3/19	3/20
通報數(人)	2	0	3	3	0	3	1
判二採數(人)	0	0	0	0	1	0	0
確診數(人)	0	0	0	0	0	0	0
平均隱藏期	4.5	0	2.33	2	0	0.67	4
隱藏期最長/最短	7/2	0	5/1	3/1	0	2/0	4/0

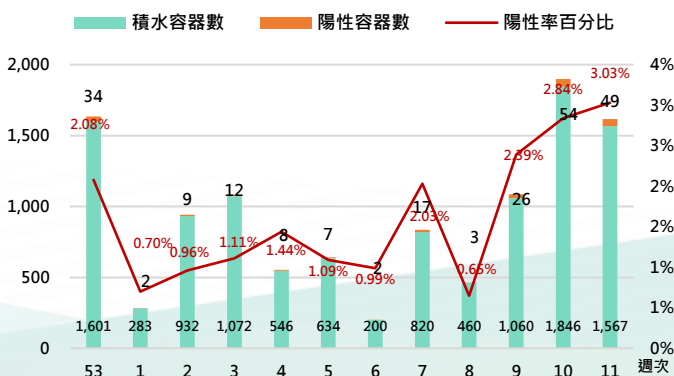
3 病媒蚊密度預警分析

病媒調查是監控社區病媒蚊密度方法，高雄市定期進行社區例行性病媒蚊監測，以瞭解各行政區及各里別病媒蚊數量變動狀況，並針對陽性處立即因地制宜執行各項的防治工作。下圖右為高雄市陽性容器數調查結果(2021年第11週)，截至3月21日共查獲積水容器1567處，其中有49處已孳生病媒蚊幼蟲。

2021年高雄市病媒密度調查趨勢圖



2021年高雄市病媒密度調查容器陽性率趨勢圖





4 防登革熱日

【防登革熱日】每週三依「分區、分級、分眾」進行動員

高雄市防登革熱日動員成果截至3月20日(如下表所示)，民眾請定期巡視並清除居家戶內外及周遭環境的孳生源，澈底滅絕登革熱病媒蚊孳生，防止登革熱疫情之發生。

高雄市【防登革熱日】動員成果表(以下為本年度第09週動員成果)

區別	動員人數	執行成果紀錄				區別	動員人數	執行成果紀錄			
		清除容器數(個)	清除積水容器數(個)	清除髒亂點(處)	疑似陽性點(處)			清除容器數(個)	清除積水容器數(個)	清除髒亂點(處)	疑似陽性點(處)
鳳山區	1,669	2,662	1,147	78	0	大樹區	277	751	218	69	0
三民區	1,262	1,855	415	41	0	橋頭區	235	183	62	5	0
前鎮區	859	1,636	520	101	1	彌陀區	235	389	85	6	0
楠梓區	833	1,264	566	44	0	仁武區	224	622	191	50	0
苓雅區	683	1,725	426	26	0	美濃區	201	189	65	35	0
鼓山區	553	1,338	323	44	0	燕巢區	170	120	50	6	0
左營區	548	1,300	376	47	0	阿蓮區	159	212	59	7	0
小港區	348	1,580	617	103	0	六龜區	158	269	214	22	0
新興區	338	563	204	10	0	茄萣區	135	102	87	0	0
前金區	259	560	195	12	0	鳥松區	122	610	244	13	0
鹽埕區	227	594	201	18	0	大社區	103	319	35	2	0
旗津區	196	551	247	29	0	杉林區	101	216	85	5	0
旗山區	502	315	103	0	0	田寮區	66	135	1	0	0
林園區	337	478	201	23	0	路竹區	52	118	58	1	0
岡山區	334	474	203	29	0	湖內區	52	189	84	3	0
梓官區	300	76	65	0	0	茂林區	25	31	9	0	0
大寮區	296	1,962	885	49	0	甲仙區	20	32	15	0	0

週次	動員人數	清除容器數	清除積水容器數	清除髒亂點	疑似陽性點
第11週	11,879人	23,420個	8,256個	878處	1

【小編的話】本市首例境外移入登革熱確診個案

本市3月21日出現首例確診境外移入登革熱病例，個案係本市居家檢疫者，於2月4日前往菲律賓工作，3月19日自桃園機場入境後，當晚返回高雄住家進行一人一戶居家檢疫，3月20日因發燒、頭痛、喉嚨痛、肌肉酸痛、背痛、皮膚紅疹等症狀，經防疫單位安排就醫，當日進行登革熱NS1快篩檢驗，結果呈現陽性，後又經綜合檢驗，確診為登革熱，住院治療中。

市府防疫團隊接獲登革熱確診案例後，立刻於個案住家所在地進行病媒蚊密度調查、地毯式孳生源檢查、化學防治噴藥滅蚊及高效能捕蚊燈監測等緊急防治工作，避免社區爆發群聚感染。

在此呼籲東南亞地區登革熱及COVID-19疫情嚴峻，民眾自高流行風險區返國，務必落實一人一戶居家檢疫，如出現任何身體不適症狀，請儘速撥打防疫專線723-0250由防疫人員安排就醫；另請醫療院所落實T.O.C.C.問診，並善用登革熱快篩試劑，加強疑似登革熱病例通報警覺度，以降低登革熱流行風險，如遇疑似個案應儘速通報衛生單位，以落實傳染病通報相關規定。

滅蚊4招

STEP 1 巡 積水容器、水溝

STEP 2 倒 倒蓋容器

STEP 3 清 清容器、水溝

STEP 4 刷 刷掉蟲卵

蚊子在喜歡有水的地方產卵，家裡內外任何容易積水的地方就是養蚊的好場所。掌握滅蚊4招，保您蚊不來！

