



高雄市政府衛生局

Department of health, Kaohsiung City Government

高雄市登革熱研究中心

Center for Dengue Research Kaohsiung City

登革熱

2021

# 快訊

第8期

- 01 疫情統計
- 02 隱藏期週報
- 03 病媒蚊密度預警分析
- 04 防登革熱日



# 1 疫情統計

2021年登革熱疫情監測統計截至03月06日(第9週)，台灣總計通報病例為124例，陽性病例計3例，無本土個案，境外移入病例計3例。高雄市總計通報病例為62例，無陽性病例，無本土個案，無境外移入病例。

國際疫情方面，巴西迄今累計病例數已逾138萬例，印尼8.5萬例，馬來西亞已逾7萬例，玻利維亞已逾6萬例，泰國已逾5萬例，哥倫比亞4萬例，民眾如前往流行地區應做好防蚊措施，提高警覺。

## 2021年登革熱疫情分析統計表-國內及本市

2021年迄今通報病例	陽性病例							
	上週 第08週 (0221-0227)		本週 第09週 (0228-0306)		2021年累計 (0101-0306)			
	本土	境外	本土	境外	本土	境外	合計	
台灣	124	0	0	0	0	0	3	3
高雄市	62	0	0	0	0	0	0	0

## 2021年登革熱疫情分析統計表-國際疫情

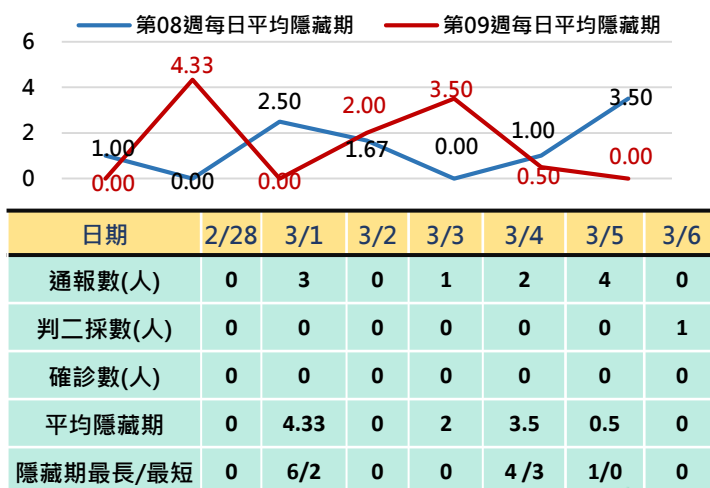
國別	報告數	國別	報告數	國別	報告數
巴西	1,380,000	哥倫比亞	40,000	斯里蘭卡	3,468
印尼	85,000	越南	11,659	巴拉圭	2,900
馬來西亞	76,109	柬埔寨	9,000	新加坡	1,084
玻利維亞	68,500	菲律賓	6,614	孟加拉	0
泰國	57,476	寮國	6,611	馬爾地夫	0

# 2 隱藏期週報

高雄市登革熱通報隱藏期統計結果截至3月6日，總計通報人數為10人，判二採個案1人，無確診個案。

從登革熱通報個案資料得知第08週隱藏期平均為1.38天、本(09)週隱藏期平均為1.48天，以隱藏期週平均值做為比較基準，兩週相比，本(09)週略為上升，詳如右圖所示。

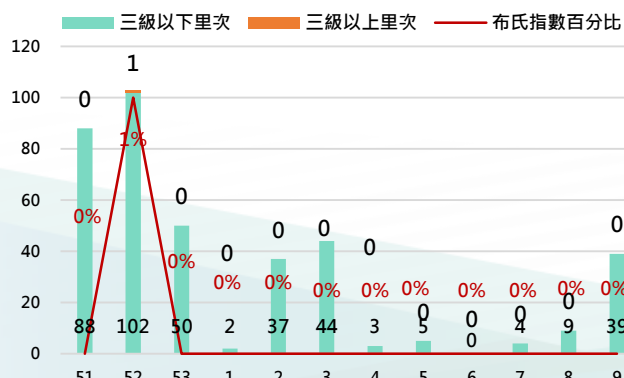
## 高雄市登革熱通報隱藏期統計資訊



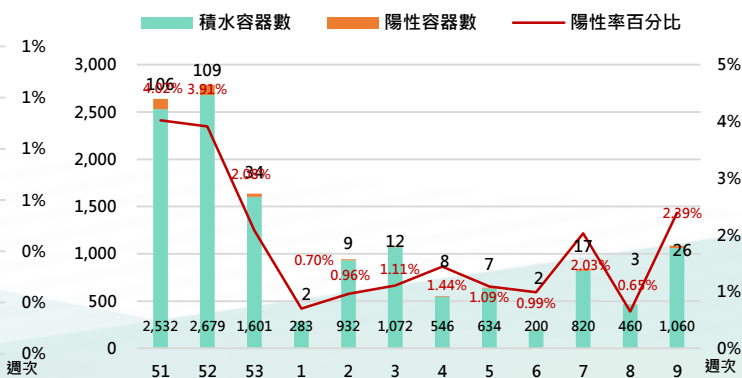
# 3 病媒蚊密度預警分析

病媒調查是監控社區病媒蚊密度方法，高雄市定期進行社區例行性病媒蚊監測，以瞭解各行政區及各里別病媒蚊數量變動狀況，並針對陽性處立即因地制宜執行各項的防治工作。下圖右為高雄市陽性容器數調查結果(2021年第9週)，截至3月7日共查獲積水容器1060處，其中有26處已孳生病媒蚊幼蟲。

## 2021年高雄市病媒密度調查趨勢圖



## 2021年高雄市病媒密度調查容器陽性率趨勢圖





# 4 防登革熱日

【防登革熱日】每週三依「分區、分級、分眾」進行動員

高雄市防登革熱日動員成果截至3月6日（如下表所示），民眾請定期巡視並清除居家戶內外及周遭環境的孳生源，澈底滅絕登革熱病媒蚊孳生，防止登革熱疫情之發生。

高雄市【防登革熱日】動員成果表（以下為本年度第09週動員成果）

區別	動員人數	執行成果紀錄				區別	動員人數	執行成果紀錄			
		清除容器數(個)	清除積水容器數(個)	清除髒亂點(處)	疑似陽性點(處)			清除容器數(個)	清除積水容器數(個)	清除髒亂點(處)	疑似陽性點(處)
鳳山區	1,456	2,474	1,125	74	0	阿蓮區	196	303	98	13	0
三民區	1,073	1,567	338	41	0	燕巢區	166	93	78	6	0
楠梓區	869	1,368	605	59	0	湖內區	163	130	59	0	0
前鎮區	647	917	324	77	0	茄萣區	160	98	65	6	0
苓雅區	583	1,644	448	9	0	彌陀區	155	114	26	10	0
左營區	548	1,227	351	43	0	岡山區	134	379	184	26	0
鼓山區	466	774	328	34	0	杉林區	132	259	68	0	0
新興區	301	543	215	10	0	林園區	120	515	176	20	0
前金區	246	551	208	16	0	鳥松區	118	590	236	13	0
鹽埕區	233	629	222	22	0	美濃區	91	260	128	0	0
旗津區	216	212	89	13	0	大社區	72	263	56	3	0
小港區	203	1,452	646	106	0	田寮區	70	136	4	1	0
旗山區	312	360	122	1	0	仁武區	68	537	166	0	0
大樹區	301	780	221	24	0	路竹區	53	91	50	0	0
梓官區	297	79	61	0	0	茂林區	11	19	6	1	0
大寮區	275	1,759	808	43	0	甲仙區	8	30	26	0	0
橋頭區	217	153	46	3	0						
週次	動員人數	清除容器數	清除積水容器數	清除髒亂點	疑似陽性點						
第09週	9,960人	20,306個	7,583個	674處	-						

## 【小編的話】樹洞稽查專案

美化環境，人們自然借助樹木及花卉，本市溫暖多雨，樹木有樹洞時容易積水，形成天然孳生源，導致病媒蚊易在積水樹洞產卵繁殖，此為病媒蚊防治一大隱憂。

上週衛生局協助養工處及文化局檢視其權管場域，衛生局先辨別有樹洞的樹木，隨即綁上紅色尼龍繩，讓權管單位方便識別，希望雨季之前可盡速完成填補。下表係市府防疫團隊針對特定場域(文化場域、公園綠地)中樹木，進行樹洞專案調查(期間：110年3月2日至3月3日)。

樹洞是病媒蚊天然孳生源，目前市府防疫團隊處理方式都是在樹洞填土、填發泡劑或把樹洞填土後種上植物，因為只要不積水，病媒蚊蟲卵就不會孵化、孳生。在此呼籲民眾居家環境也有可能植栽，建議也自我巡檢，藉此巡檢及孳生源清除工作，共同維護環境整潔，促進社區健康生活。

行政區(稽查地點)	權管機關	查獲陽性樹洞數量	應填補樹洞數量
鳳山區-八仙公園、鳳山火車站前綠廊、南和環保公園、大東文化藝術中心	工務局養工處、文化局	0	124
鼓山區-美術館園區、舊打狗驛故事館	文化局	0	72
鹽埕區-歷史博物館、高雄電影館、駁二藝術特區	文化局	0	79
苓雅區-文化中心	文化局	0	23
小港區-紅毛港文化園區	文化局	0	8
左營區-眷村文化館	文化局	0	27
前鎮區-圖書總館	文化局	0	8
旗津區-戰爭與和平紀念館	文化局	0	6

