



高雄市政府衛生局

Department of health, Kaohsiung City Government

高雄市登革熱研究中心

Center for Dengue Research Kaohsiung City

登革熱

2021

快訊

第6期

- 01 疫情統計
- 02 隱藏期週報
- 03 病媒蚊密度預警分析
- 04 防登革熱日



1 疫情統計

2021年登革熱疫情監測統計截至02月20日(第7週)，台灣總計通報病例為93例，陽性病例計2例，無本土個案，境外移入病例計2例。高雄市總計通報病例為45例，無陽性病例，無本土個案，無境外移入病例。

國際疫情方面，巴西迄今累計病例數已逾138萬例，巴拉圭20萬例，印尼8.5萬例，越南、馬來西亞已逾7萬例，玻利維亞已逾6萬例，菲律賓、泰國已逾5萬例，哥倫比亞4萬例，民眾如前往流行地區應做好防蚊措施，提高警覺。

2021年登革熱疫情分析統計表-國內及本市

	2021年迄今通報病例	陽性病例						
		上週 第06週 (0207-0213)		本週 第07週 (0214-0220)		2021年累計 (0101-0220)		
		本土	境外	本土	境外	本土	境外	合計
台灣	93	0	0	0	0	0	2	2
高雄市	45	0	0	0	0	0	0	0

2021年登革熱疫情分析統計表-國際疫情

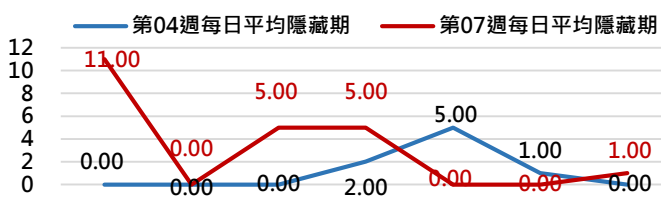
國別	報告數	國別	報告數	國別	報告數
巴西	1,380,000	玻利維亞	68,500	寮國	6,611
巴拉圭	200,000	泰國	57,476	斯里蘭卡	2,362
印尼	85,000	菲律賓	52,601	新加坡	936
馬來西亞	76,109	哥倫比亞	40,000	孟加拉	0
越南	70,000	柬埔寨	9,000	馬爾地夫	0

2 隱藏期週報

高雄市登革熱通報隱藏期統計結果截至2月20日，總計通報人數為9人，判二採個案1人，無確診個案。

從登革熱通報個案資料得知第04週隱藏期平均為1.14天、本(07)週隱藏期平均為2.83天，以隱藏期週平均值做為比較基準，兩週相比，本(07)週略為上升，詳如右圖所示。(註:第五週第六週適逢農曆春節停刊)

高雄市登革熱通報隱藏期統計資訊

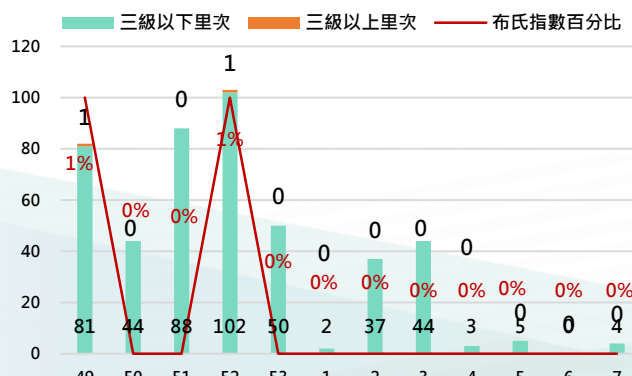


日期	2/14	2/15	2/16	2/17	2/18	2/19	2/20
通報數(人)	1	0	1	2	1	3	1
判二採數(人)	0	0	0	0	0	1	0
確診數(人)	0	0	0	0	0	0	0
平均隱藏期	11	0	5	5	0	0	1
隱藏期最長/最短	11	0	5	9/1	0	5.3	1

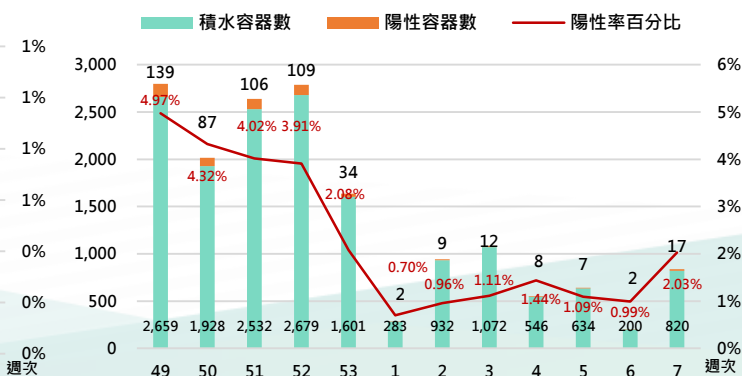
3 病媒蚊密度預警分析

病媒調查是監控社區病媒蚊密度方法，高雄市定期進行社區例行性病媒蚊監測，以瞭解各行政區及各里別病媒蚊數量變動狀況，並針對陽性處立即因地制宜執行各項的防治工作。下圖右為高雄市陽性容器數調查結果(2021年第7週)，截至2月21日共查獲積水容器820處，其中有17處已孳生病媒蚊幼蟲。(註:第五週第六週適逢農曆春節停刊)

2021年高雄市病媒密度調查趨勢圖



2021年高雄市病媒密度調查容器陽性率趨勢圖





4 防登革熱日

【防登革熱日】每週三依「分區、分級、分眾」進行動員

高雄市防登革熱日動員成果截至2月20日(如下表所示)，民眾請定期巡視並清除居家戶內外及周遭環境的孳生源，澈底滅絕登革熱病媒蚊孳生，防止登革熱疫情之發生。

高雄市【防登革熱日】動員成果表(以下為本年度第07週動員成果)

區別	動員人數	執行成果紀錄				區別	動員人數	執行成果紀錄			
		清除容器數(個)	清除積水容器數(個)	清除髒亂點(處)	疑似陽性點(處)			清除容器數(個)	清除積水容器數(個)	清除髒亂點(處)	疑似陽性點(處)
三民區	1,020	1,532	397	48	0	梓官區	297	76	63	0	0
楠梓區	865	1,285	586	55	0	大寮區	279	1,879	966	53	0
左營區	523	1,238	370	32	0	橋頭區	145	151	49	0	0
前金區	235	601	220	10	0	燕巢區	108	78	13	6	0
鳳山區	212	446	253	0	0	鳥松區	85	370	148	8	0
小港區	134	1,534	614	104	0	杉林區	82	117	55	4	0
新興區	99	165	49	1	0	大社區	79	219	77	6	0
前鎮區	30	20	0	0	0	仁武區	74	514	227	0	0
旗津區	28	140	55	5	0	茄萣區	61	40	35	0	0
苓雅區	0	0	0	0	0	田寮區	52	86	2	0	0
鼓山區	0	0	0	0	0	茂林區	9	17	5	1	0
鹽埕區	0	0	0	0	0	甲仙區	7	19	11	0	0
旗山區	690	665	191	10	0	那瑪夏區	6	23	19	0	0
大樹區	430	827	228	29	0	岡山區	6	8	3	0	0

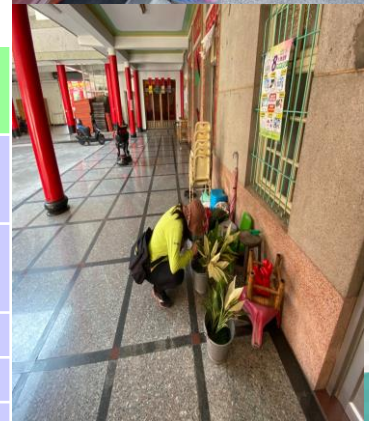
週次	動員人數	清除容器數	清除積水容器數	清除髒亂點	疑似陽性點
第04週	5,556人	12,050個	4,636個	372處	-

【小編的話】春節場域之重點寺廟

市民們對春節這個重大節慶，不論係趁連假遊玩或至各大寺廟祈福還願上香，相關應景活動熱絡不絕，故市府防疫團隊面對人潮聚集川流不息之公共場所，更抱持戰戰兢兢態度應對。

春節期間市府防疫團隊對於寺廟周遭環境清潔，除了執行日常孳生源巡檢外，另針對重點寺廟更強化病媒蚊密度監測調查及孳生源清除工作，下表為稽查統計結果(調查日期110年2月4日至5日)，從稽查結果可知，並無陽性容器，惟發現有積水容器，故籲請市民注意一旦有積水容器就會造成孳生源，請務必清除不必要的瓶瓶罐罐堆積物，避免滋生病媒蚊。

春寒料峭，氣溫略降，正是病媒蚊活動力旺盛之際，值此春節連假，外出踏青，除需採取自身防蚊措施外，更別忘記要加強巡視家戶內、外及周遭環境，落實巡、倒、清、刷，才能澈底滅絕革熱病媒蚊孳生。



行政區(寺廟)	調查(積水)容器數	陽性容器數	採獲斑蚊雌蟲數	孳生斑蚊幼蟲隻數
三民區(三鳳宮、玉皇宮、覆鼎金保安宮)	44	0	0	0
鳳山區(天公廟、五甲龍成宮)	23	0	0	0
鼓山區(哈瑪星代天府)	15	0	0	0
楠梓區(右昌元帥府)	14	0	0	0
苓雅區(高雄關帝廟)	9	0	0	0

