



高雄市政府衛生局

Department of health, Kaohsiung City Government

高雄市登革熱研究中心

Center for Dengue Research Kaohsiung City

登革熱

2021

快訊

第3期

- 01 疫情統計
- 02 隱藏期週報
- 03 病媒蚊密度預警分析
- 04 防登革熱日



1 疫情統計

2021年登革熱疫情監測統計截至01月16日(第2週)，台灣總計通報病例為34例，陽性病例計1例，無本土個案，境外移入病例計1例。高雄市總計通報病例為18例，無陽性病例，無本土個案，無境外移入病例。

國際疫情方面，巴西迄今累計病例數已逾138萬例，巴拉圭20萬例，印尼8.5萬例，越南、馬來西亞已逾7萬例，玻利維亞已逾6萬例，菲律賓、泰國已逾5萬例，哥倫比亞4萬例，民眾如前往流行地區應做好防蚊措施，提高警覺。

2021年登革熱疫情分析統計表-國內及本市

	2021年迄今通報病例	陽性病例						
		上週 第01週 (0103-0109)		本週 第02週 (0110-0116)		2021年累計 (0101-0116)		
		本土	境外	本土	境外	本土	境外	合計
台灣	34	0	1	0	0	0	1	1
高雄市	18	0	0	0	0	0	0	0

2021年登革熱疫情分析統計表-國際疫情

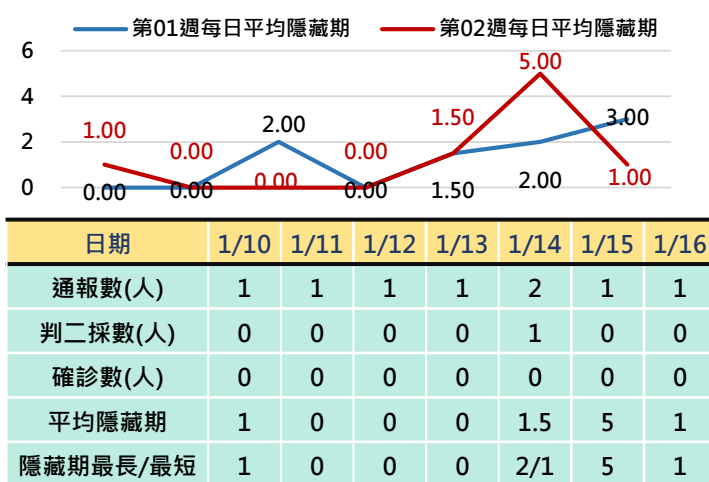
國別	報告數	國別	報告數	國別	報告數
巴西	1,380,000	玻利維亞	68,500	寮國	6,611
巴拉圭	200,000	泰國	57,476	斯里蘭卡	554
印尼	85,000	菲律賓	52,601	新加坡	195
馬來西亞	76,109	哥倫比亞	40,000	孟加拉	0
越南	70,000	柬埔寨	9,000	馬爾地夫	0

2 隱藏期週報

高雄市登革熱通報隱藏期統計結果截至1月16日，總計通報人數為8人，判二採個案1人，無確診個案。

從登革熱通報個案資料得知第01週隱藏期平均為1.21天、本(02)週隱藏期平均為1.21天，以隱藏期週平均值做為比較基準，兩週相比，本(02)週表現持平，詳如右圖所示。

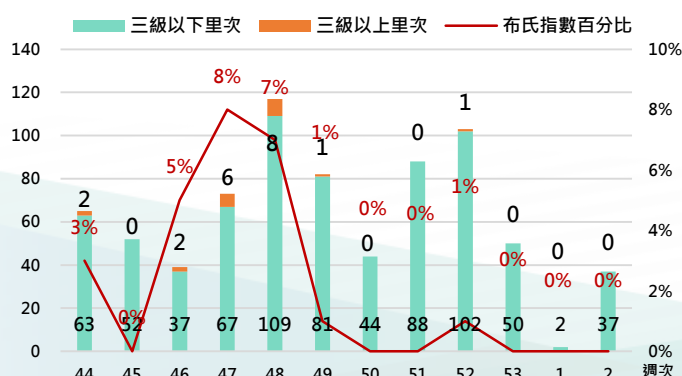
高雄市登革熱通報隱藏期統計資訊



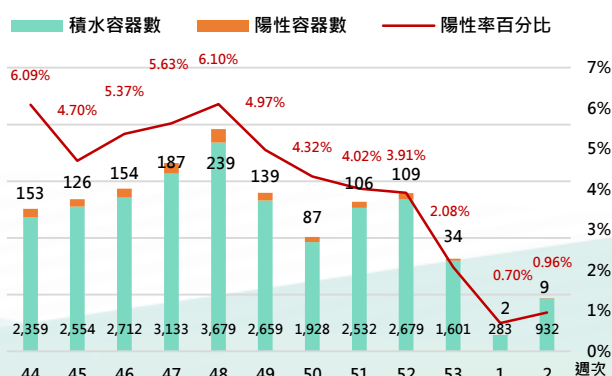
3 病媒蚊密度預警分析

病媒調查是監控社區病媒蚊密度方法，高雄市定期進行社區例行性病媒蚊監測，以瞭解各行政區及各里別病媒蚊數量變動狀況，並針對陽性處立即因地制宜執行各項的防治工作。下圖右為高雄市陽性容器數調查結果(2021年第2週)，截至1月16日共查獲積水容器932處，其中有9處已孳生病媒蚊幼蟲。

2021年高雄市病媒密度調查趨勢圖



2021年高雄市病媒密度調查容器陽性率趨勢圖





4 防登革熱日

【防登革熱日】每週三依「分區、分級、分眾」進行動員

高雄市防登革熱日動員成果截至1月16日(如下表所示)，民眾請定期巡視並清除居家戶內外及周遭環境的孳生源，澈底滅絕登革熱病媒蚊孳生，防止登革熱疫情之發生。

高雄市【防登革熱日】動員成果表(以下為本年度第02週動員成果)

區別	動員人數	執行成果紀錄				區別	動員人數	執行成果紀錄			
		清除容器數(個)	清除積水容器數(個)	清除髒亂點(處)	疑似陽性點(處)			清除容器數(個)	清除積水容器數(個)	清除髒亂點(處)	疑似陽性點(處)
鳳山區	1,649	2,762	1,234	88	0	燕巢區	205	156	98	6	0
三民區	1,365	1,933	695	45	0	湖內區	196	174	105	0	0
楠梓區	880	1,285	566	40	0	橋頭區	190	157	47	2	0
小港區	786	2,224	1,012	190	0	仁武區	156	541	202	95	0
鼓山區	547	1,279	498	46	0	杉林區	135	223	158	0	0
左營區	512	1,144	370	35	0	鳥松區	127	635	254	13	0
苓雅區	505	1,728	415	14	0	美濃區	123	156	68	3	0
前鎮區	489	1,043	283	61	0	路竹區	112	247	95	2	0
新興區	292	551	196	6	0	阿蓮區	95	223	39	4	0
前金區	230	545	188	10	0	田寮區	68	53	5	0	0
鹽埕區	227	565	208	22	0	彌陀區	60	164	89	0	0
旗津區	206	597	255	28	0	大社區	33	258	66	5	0
林園區	669	1,442	544	64	0	甲仙區	21	15	28	3	0
旗山區	350	334	107	2	0	茂林區	12	21	10	0	0
茄萣區	334	160	117	0	0	桃源區	12	11	8	1	0
大寮區	292	1,822	882	55	0	那瑪夏區	12	19	10	0	0
岡山區	288	524	242	34	0	大樹區	10	72	18	3	0
梓官區	283	60	48	0	0						
週次	動員人數	清除容器數	清除積水容器數	清除髒亂點	疑似陽性點	週次	動員人數	清除容器數	清除積水容器數	清除髒亂點	疑似陽性點
第02週	11,471人	23,104個	9,150個	877處	-						

【小編的話】地下室積水樣態與防治

地下室積水好發於老舊社區，肇因於建築物年久龜裂及早期防水施工不完善；然新建築物也有因施工品質不佳致有漏水情事，一旦建築物內、外水體滲入，會造成淺層積水面或深至數公尺積水，皆是蚊蟲孳生絕佳場所。

本市常見地下室積水樣態，可分為四大類型(1)地面積水(2)排水溝、壁溝、車道溝(3)陰井、集水井、蓄水井及(4)其他。

地下室積水會造成「隱藏性孳生源」，往往不易察覺，易成疫情引爆點，民眾除了改善房屋結構體漏水之外，更需定期巡檢及清除地下室積水或投擲防治藥劑，才能有效降低蚊蟲孳生之機率，為此市府防疫團隊毫不鬆懈，卯足勁加強巡檢，一發現有積水狀況，則作積極預防性投(噴)藥防治作業，避免社區爆發登革熱風險。

近日寒流襲來，蚊蟲會有趨往室內避寒的習性，籲請民眾一旦發現地下室有積水應迅速找出原因，加以修繕；若難以立即清除積水時，務必報請衛生單位列管並定期追蹤，才能澈底滅絕登革熱病媒蚊孳生。



地面積水



壁溝積水



陰井積水



其他:抽水馬達滲漏

