



高雄市政府衛生局
Department of health, Kaohsiung City Government

高雄市登革熱研究中心
Center for Dengue Research Kaohsiung City

登
革
熱

2020

快訊
第52期

- 01 疫情統計
- 02 隱藏期週報
- 03 病媒蚊密度預警分析
- 04 防登革熱日



1 疫情統計

2020年登革熱疫情監測統計截至12月26日(第52週)，台灣總計通報病例為2,388例，陽性病例計137例，73例本土個案，64例為境外移入病例。高雄市總計通報病例為954例，陽性病例計10例，無本土個案，10例為境外移入病例。

國際疫情方面，巴西迄今累計病例數已逾138萬例，巴拉圭20萬例，印尼8萬例，越南、馬來西亞已逾7萬例，玻利維亞6萬例，菲律賓、泰國已逾5萬例，哥倫比亞4萬例，民眾如前往流行地區應做好防蚊措施，提高警覺。

2020年登革熱疫情分析統計表-國內及本市

2020年迄今通報病例	陽性病例							
	上週 第51週 (1213-1219)		本週 第52週 (1220-1226)		2020年累計 (0101-1226)		合計	
	本土	境外	本土	境外	本土	境外		
台灣	2,388	0	1	0	0	73	64	137
高雄市	954	0	0	0	0	0	10	10

2020年登革熱疫情分析統計表-國際疫情

國別	報告數	國別	報告數	國別	報告數
巴西	1,380,000	玻利維亞	68,500	斯里蘭卡	30,377
巴拉圭	200,000	泰國	57,476	柬埔寨	9,000
印尼	85,000	菲律賓	52,601	寮國	6,611
馬來西亞	76,109	哥倫比亞	40,000	孟加拉	0
越南	70,000	新加坡	34,925	馬爾地夫	0

2 隱藏期週報

高雄市登革熱通報隱藏期統計結果截至12月26日，總計通報人數為12人，判二採個案2人，無確診個案。

從登革熱通報個案資料得知第51週隱藏期平均為1.17天、本(52)週隱藏期平均為2.48天，以隱藏期週平均值做為比較基準，兩週相比，本(52)週略為上升，詳如右圖所示。

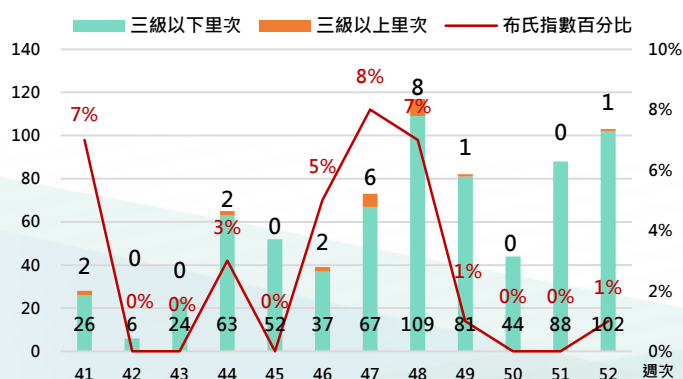
高雄市登革熱通報隱藏期統計資訊



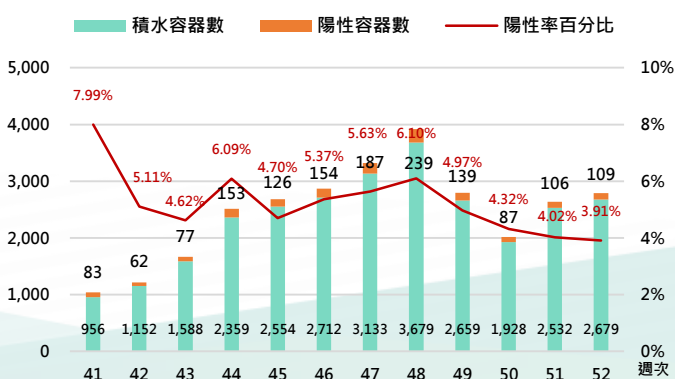
3 病媒蚊密度預警分析

病媒調查是監控社區病媒蚊密度方法，高雄市定期進行社區例行性病媒蚊監測，以瞭解各行政區及各里別病媒蚊數量變動狀況，並針對陽性處立即因地制宜執行各項的防治工作。下圖右為高雄市陽性容器數調查結果(2020年第1週-第52週)，截至12月26日共查獲積水容器90,567處，其中有4,331處已孳生病媒蚊幼蟲。

2020年高雄市病媒密度調查趨勢圖



2020年高雄市病媒密度調查容器陽性率趨勢圖





4 防登革熱日

【防登革熱日】每週三依「分區、分級、分眾」進行動員

高雄市防登革熱日動員成果截至12月26日(如下表所示)，民眾請定期巡視並清除居家戶內外及周遭環境的孳生源，澈底滅絕登革熱病媒蚊孳生，防止登革熱疫情之發生。

高雄市【防登革熱日】動員成果表(以下為本年度第52週動員成果)

區別	動員人數	執行成果紀錄				區別	動員人數	執行成果紀錄			
		清除容器數(個)	清除積水容器數(個)	清除髒亂點(處)	疑似陽性點(處)			清除容器數(個)	清除積水容器數(個)	清除髒亂點(處)	疑似陽性點(處)
鳳山區	1,468	2,509	1,229	82	0	茄萣區	258	155	128	0	0
三民區	1,110	1,395	451	40	0	湖內區	195	182	86	3	0
楠梓區	870	1,285	638	43	0	美濃區	189	142	89	4	0
苓雅區	652	1,665	464	16	0	燕巢區	188	109	70	6	0
鼓山區	619	1,266	492	45	0	路竹區	178	416	228	2	0
左營區	608	1,269	402	38	0	六龜區	171	342	241	26	0
前鎮區	587	983	251	43	0	仁武區	155	531	228	0	0
小港區	550	2,136	866	147	0	阿蓮區	136	156	55	4	0
新興區	327	631	224	14	0	大社區	134	276	83	3	0
前金區	253	625	215	13	0	岡山區	128	380	211	19	0
鹽埕區	239	653	245	15	0	杉林區	124	145	34	5	0
旗津區	208	647	309	31	0	林園區	120	192	104	6	0
旗山區	375	402	133	0	0	鳥松區	117	585	236	13	0
大樹區	315	875	302	23	0	彌陀區	115	280	95	20	0
橋頭區	303	171	55	8	0	田寮區	110	118	4	4	0
梓官區	301	113	93	0	0	內門區	46	241	114	6	0
大寮區	287	1806	831	47	0	茂林區	19	31	11	0	0
永安區	271	178	66	5	0						

週次	動員人數	清除容器數	清除積水容器數	清除髒亂點	疑似陽性點
第52週	11,762人	22,956個	9,329個	733處	1處

【小編的話】廢棄市場登革熱病媒蚊密度調查結果

❶ 冬至過後，戶外氣溫持續驟降，病媒蚊更加趨往室內或水溝、廢棄市場等溫暖處所避寒，為降低登革熱疫情越冬潛在危機，市府防疫團隊持續進行冬季防治計畫，除列管重點場域及髒亂點，更加強巡檢及積極預防性投(噴)藥防治作業，期能降低病媒蚊密度避免社區爆發登革熱風險。

❷ 對於公(民)有市場(含廢棄市場)、攤集場、夜市、學校、公園、工地、花店、教會、寺廟、港埠、觀光場域等公共聚會場所，因該場域具有人流多及佔地範圍寬廣，其隱藏性孳生源往往不易察覺，易成「疫情引爆點」。以下係針對廢棄市場所做的登革熱病媒蚊密度調查結果(調查日期109年12月8日至109年12月10日)。

❸ 市府雖定每週三為「防登革熱日」並進行相關孳生源巡查暨孳生源清除工作，但更需市民心手相連，就家戶內、外及周遭環境之隱性孳生源，落實巡、倒、清、刷，才能澈底滅絕革熱病媒蚊孳生。

	市場數	調查(積水)容器數	陽性容器數	採獲斑蚊雌蟲數	孳生斑蚊幼蟲隻數
三民區	3	53	2	0	3
大寮區	1	16	1	1	17
小港區	2	49	8	1	27
左營區	1	16	2	0	4
前鎮區	2	26	0	0	0
苓雅區	4	84	2	1	4
鳥松區	1	13	0	0	0
楠梓區	2	36	3	0	4
鼓山區	1	11	0	0	0
鳳山區	6	140	2	0	7
鹽埕區	1	20	0	0	0
合計	24	464	20	3	66

