



高雄市政府衛生局  
Department of health, Kaohsiung City Government

高雄市登革熱研究中心  
Center for Dengue Research Kaohsiung City

登  
革  
熱

2020

快訊  
第46期

- 01 疫情統計
- 02 隱藏期週報
- 03 病媒蚊密度預警分析
- 04 防登革熱日



# 1 疫情統計

2020年登革熱疫情監測統計截至11月14日(第46週)，台灣總計通報病例為2,150例，陽性病例計132例，70例本土個案，62例為境外移入病例。高雄市總計通報病例為869例，陽性病例計9例，無本土個案，9例為境外移入病例。

國際疫情方面，巴西迄今累計病例數已逾133萬例，巴拉圭20萬例，印尼8萬例，越南、馬來西亞已逾7萬例，玻利維亞6萬例，菲律賓、泰國已逾5萬例，哥倫比亞4萬例，民眾如前往流行地區應做好防蚊措施，提高警覺。

### 2020年登革熱疫情分析統計表-國內及本市

2020年迄今通報病例	陽性病例							
	上週 第45週 (1101-1107)		本週 第46週 (1101-1114)		2020年累計 (0101-1114)			
	本土	境外	本土	境外	本土	境外	合計	
台灣	2,150	2	1	0	1	70	62	132
高雄市	869	0	1	0	0	0	9	9

### 2020年登革熱疫情分析統計表-國際疫情

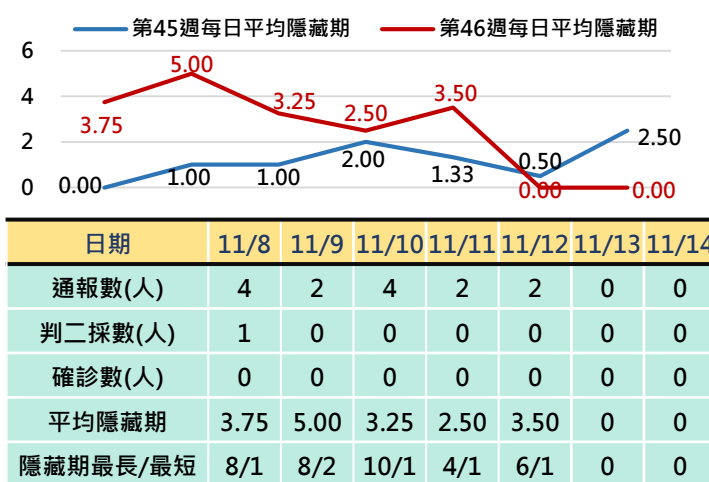
國別	報告數	國別	報告數	國別	報告數
巴西	1,337,000	玻利維亞	68,500	斯里蘭卡	28,832
巴拉圭	200,000	泰國	57,476	柬埔寨	9,000
印尼	85,000	菲律賓	52,601	寮國	6,611
馬來西亞	76,109	哥倫比亞	40,000	孟加拉	0
越南	70,000	新加坡	33,342	馬爾地夫	0

# 2 隱藏期週報

高雄市登革熱通報隱藏期統計結果截至11月14日，總計通報人數為14人，判二採個案1人，無確診個案。

從登革熱通報個案資料得知第45週隱藏期平均為1.19天、本(46)週隱藏期平均為2.57天，以隱藏期週平均值做為比較基準，兩週相比，本(46)週略為上升，詳如右圖所示。

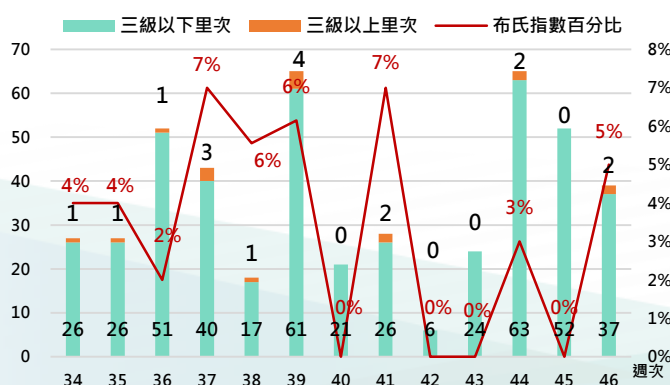
### 高雄市登革熱通報隱藏期統計資訊



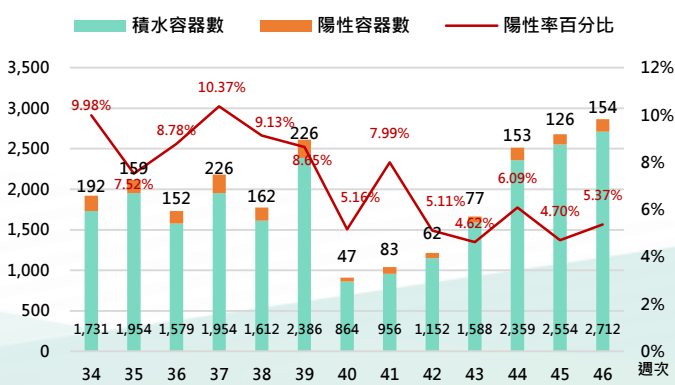
# 3 病媒蚊密度預警分析

病媒調查是監控社區病媒蚊密度方法，高雄市定期進行社區例行性病媒蚊監測，以瞭解各行政區及各里別病媒蚊數量變動狀況，並針對陽性處立即因地制宜執行各項的防治工作。下圖右為高雄市陽性容器數調查結果(2020年第1週-第46週)，截至11月14日共查獲積水容器73,090處，其中有3,464處已孳生病媒蚊幼蟲。

### 2020年高雄市病媒密度調查趨勢圖



### 2020年高雄市病媒密度調查容器陽性率趨勢圖





# 4 防登革熱日

【防登革熱日】每週三依「分區、分級、分眾」進行動員

高雄市防登革熱日動員成果截至11月14日(如下表所示)，民眾請定期巡視並清除居家戶內外及周遭環境的孳生源，澈底滅絕登革熱病媒蚊孳生，防止登革熱疫情之發生。

高雄市【防登革熱日】動員成果表(以下為本年度第46週動員成果)

區別	動員人數	執行成果紀錄				區別	動員人數	執行成果紀錄			
		清除容器數(個)	清除積水容器數(個)	清除髒亂點(處)	疑似陽性點(處)			清除容器數(個)	清除積水容器數(個)	清除髒亂點(處)	疑似陽性點(處)
鳳山區	1,472	2,506	1,235	78	0	橋頭區	274	139	49	8	0
三民區	1,127	2,109	651	86	0	大寮區	272	1,770	949	50	0
楠梓區	812	1,360	640	50	0	仁武區	262	729	330	86	0
前鎮區	729	1,584	513	99	0	永安區	216	139	95	4	0
鼓山區	598	1,340	521	46	0	湖內區	205	196	102	0	0
苓雅區	578	1,189	377	15	0	六龜區	173	317	202	35	0
左營區	549	1,361	456	37	0	彌陀區	150	306	50	1	0
小港區	481	1,949	865	171	0	路竹區	148	314	134	2	0
新興區	290	515	199	15	0	阿蓮區	136	211	131	13	0
前金區	250	500	212	16	0	岡山區	135	360	207	20	0
鹽埕區	231	620	239	20	0	大社區	134	292	124	1	0
旗津區	200	623	281	31	0	鳥松區	127	635	254	14	0
燕巢區	419	381	252	12	0	田寮區	98	118	8	3	0
林園區	307	569	189	22	0	杉林區	97	414	57	4	0
旗山區	306	296	83	0	0	內門區	42	237	107	5	0
梓官區	300	104	89	0	0	甲仙區	18	39	38	1	0
大樹區	296	785	328	24	0	桃源區	10	20	3	1	0
美濃區	289	201	109	4	0						

週次	動員人數	清除容器數	清除積水容器數	清除髒亂點	疑似陽性點
第46週	11,731人	24,228個	10,079個	974處	0處

### 【小編的話】登革熱病媒蚊密度調查結果

冬季期間，不論係公園內積水的水溝或樹洞、資源(輪胎)回收場堆積雜物處及花店內花瓶與盆栽等，皆為病媒蚊選擇避冬的地點，然而此時更容易被忽略的是空地及菜園積水容器，故市府防疫團隊於冬季時期，特別加強稽查作業，一旦發現有陽性孳生源，立即投藥並清除之，減少病媒蚊跨冬，社區流行風險。

針對空地及菜園積水容器影響公共衛生問題，市府防疫團隊皆持續進行登革熱病媒蚊密度調查及擴大監控警戒防治區域，下表為登革熱病媒蚊密度調查結果(調查期間：109年10月~11月16日)。

目前本市雖暫無本土確診個案，為防堵疫情有跨冬流行趨勢，籲請民眾心手相連共同保持社區「低病媒蚊密度」，這才是守護社區基本防線之道。

調查戶數	調查(積水)容器數	陽性容器數	採獲斑蚊雌蟲數	孳生斑蚊幼蟲隻數
旗津區	300	165	11	30
鳳山區	1,350	619	57	308
燕巢區	50	23	1	4
大寮區	180	78	4	7
小港區	500	232	13	56
仁武區	100	53	-	-
左營區	601	260	15	4
前鎮區	1,341	654	27	32
楠梓區	600	315	29	105
苓雅區	573	309	21	73
三民區	1,052	587	48	161
鼓山區	800	388	27	68
新興區	1,650	748	49	76
前金區	1,404	656	25	78
鹽埕區	766	394	39	162
合計	11,267	5,481	366	1,282

