



高雄市政府衛生局
Department of health, Kaohsiung City Government

高雄市登革熱研究中心
Center for Dengue Research Kaohsiung City

登
革
熱

2020

快訊
第45期

- 01 疫情統計
- 02 隱藏期週報
- 03 病媒蚊密度預警分析
- 04 防登革熱日



1 疫情統計

2020年登革熱疫情監測統計截至11月07日(第45週)，台灣總計通報病例為2,121例，陽性病例計131例，70例本土個案，61例為境外移入病例。高雄市總計通報病例為859例，陽性病例計9例，無本土個案，9例為境外移入病例。

國際疫情方面，巴西迄今累計病例數已逾133萬例，巴拉圭20萬例，印尼8萬例，越南、馬來西亞已逾7萬例，玻利維亞6萬例，菲律賓、泰國已逾5萬例，哥倫比亞4萬例，民眾如前往流行地區應做好防蚊措施，提高警覺。

2020年登革熱疫情分析統計表-國內及本市

2020年迄今通報病例	陽性病例							
	上週 第44週 (1025-1031)		本週 第45週 (1101-1107)		2020年累計 (0101-1107)			
	本土	境外	本土	境外	本土	境外	合計	
台灣	2,121	1	0	2	1	70	61	131
高雄市	859	0	0	0	1	0	9	9

2020年登革熱疫情分析統計表-國際疫情

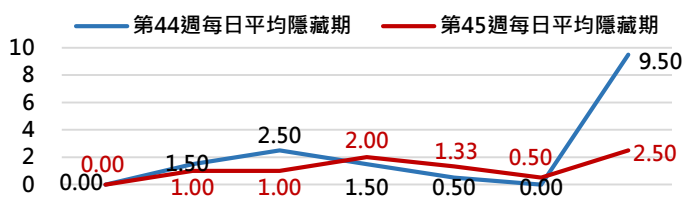
國別	報告數	國別	報告數	國別	報告數
巴西	1,337,000	玻利維亞	68,500	斯里蘭卡	28,832
巴拉圭	200,000	泰國	57,476	柬埔寨	9,000
印尼	85,000	菲律賓	52,601	寮國	6,611
馬來西亞	76,109	哥倫比亞	40,000	孟加拉	0
越南	70,000	新加坡	32,934	馬爾地夫	0

2 隱藏期週報

高雄市登革熱通報隱藏期統計結果截至11月07日，總計通報人數為11人，判二採個案1人，確診個案1人，為境外移入。

從登革熱通報個案資料得知第44週隱藏期平均為2.21天、本(45)週隱藏期平均為1.19天，以隱藏期週平均值做為比較基準，兩週相比，本(45)週略為下降，詳如右圖所示。

高雄市登革熱通報隱藏期統計資訊

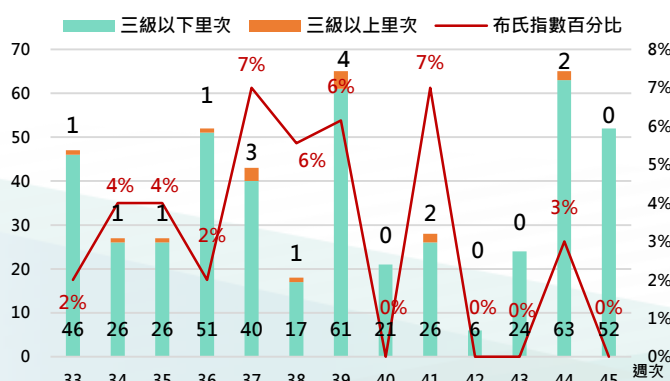


日期	11/1	11/2	11/3	11/4	11/5	11/6	11/7
通報數(人)	0	2	1	1	3	2	2
判二採數(人)	0	0	0	0	0	0	1
確診數(人)	0	1(境外)	0	0	0	0	0
平均隱藏期	0	1.00	1	2	1.33	0.5	2.5
隱藏期最長/最短	0	1/1	1	2	3/1	1/0	0/5

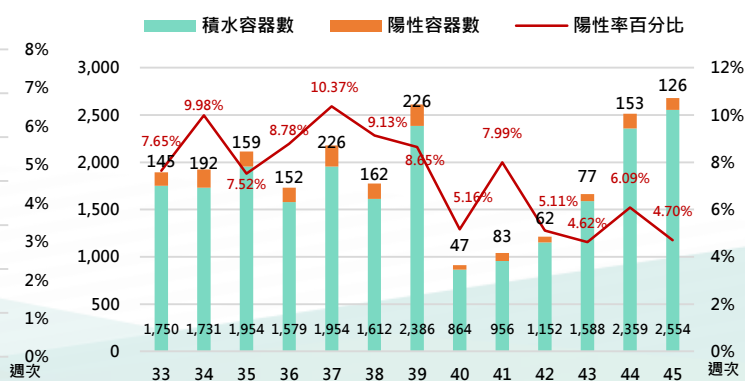
病媒蚊密度預警分析 3

病媒調查是監控社區病媒蚊密度方法，高雄市定期進行社區例行性病媒蚊監測，以瞭解各行政區及各里別病媒蚊數量變動狀況，並針對陽性處立即因地制宜執行各項的防治工作。下圖右為高雄市陽性容器數調查結果(2020年第1週-第45週)，截至11月07日共查獲積水容器70,224處，其中有3,310處已孳生病媒蚊幼蟲。

2020年高雄市病媒密度調查趨勢圖



2020年高雄市病媒密度調查容器陽性率趨勢圖





4 防登革熱日

【防登革熱日】每週三依「分區、分級、分眾」進行動員

高雄市防登革熱日動員成果截至11月07日（如下表所示），民眾請定期巡視並清除居家戶內外及周遭環境的孳生源，澈底滅絕登革熱病媒蚊孳生，防止登革熱疫情之發生。

高雄市【防登革熱日】動員成果表（以下為本年度第45週動員成果）

區別	動員人數	執行成果紀錄				區別	動員人數	執行成果紀錄			
		清除容器數(個)	清除積水容器數(個)	清除髒亂點(處)	疑似陽性點(處)			清除容器數(個)	清除積水容器數(個)	清除髒亂點(處)	疑似陽性點(處)
鳳山區	1528	2700	1269	86	0	橋頭區	163	143	50	0	0
三民區	1280	1831	509	51	0	茄萣區	161	79	69	2	0
楠梓區	856	1257	450	30	0	大社區	138	235	86	3	0
小港區	708	2444	1035	158	0	路竹區	138	315	136	3	0
鼓山區	700	1483	312	49	0	阿蓮區	136	299	57	5	0
前鎮區	618	1319	385	68	0	鳥松區	122	549	248	12	0
左營區	574	1280	369	33	0	岡山區	120	408	188	24	0
苓雅區	542	1409	448	20	0	燕巢區	120	80	60	0	0
新興區	298	516	199	17	0	彌陀區	110	62	34	8	0
前金區	250	530	197	18	0	仁武區	96	631	276	0	0
鹽埕區	232	639	242	20	0	杉林區	74	328	72	5	0
旗津區	196	622	287	29	0	甲仙區	50	36	30	6	1
林園區	481	988	367	69	0	那瑪夏區	50	259	210	6	0
旗山區	346	260	75	1	0	田寮區	49	55	5	2	0
大寮區	293	1848	941	55	0	大樹區	14	49	17	0	0
梓官區	284	61	55	0	0	茂林區	12	24	11	0	0
美濃區	212	156	87	3	1	桃源區	12	25	8	1	0
湖內區	192	226	103	2	0						

週次	動員人數	清除容器數	清除積水容器數	清除髒亂點	疑似陽性點
第45週	11,155人	23,146個	8,887個	786處	2處

【小編的話】三民示範區掛設高效能捕蚊燈

市府防疫團隊為求發現社區中隱藏性孳生源，故持續於三民示範區懸掛高效能捕蚊燈進行登革熱病媒監測，針對該區極高風險31里別，掛設155盞高效能捕蚊燈，透過長期監測隨時掌握病媒蚊密度動態，適時投入相關防疫作為，右表為捕獲成蚊里別及隻數統計結果。

第9週持續監測一直到45週都有查獲斑紋，顯示風險持續存在，時序已邁入冬季，病媒蚊也將趨往室內積水處所或水溝等溫暖處所避寒，而清除孳生源，不能僅靠市府防疫團隊實施「除斑」、「滅斑」、「清除孳生源」、「環境大掃蕩」等種種措施，更需市民心手相連，共同協力發現家戶週遭之「隱藏性孳生源和陽性容器」並立即清除。

面對冬季登革熱疫情挑戰，應保持社區「低病媒蚊密度」，這是守護社區基本防線；呼籲應落實巡、倒、清、刷，才能澈底滅絕登革熱病媒蚊孳生。



編號	里別	捕獲斑蚊成蚊		9-45週合計	編號	里別	捕獲斑蚊成蚊		9-45週合計
		第44週	第45週				第44週	第45週	
1	灣勝	2	2	163	17	鼎中	2	0	58
2	寶盛	0	7	164	18	灣華	0	0	56
3	安吉	2	3	141	19	安宜	0	0	55
4	灣愛	0	2	136	20	本館	1	2	57
5	鼎金	0	1	129	21	本和	1	2	54
6	安泰	3	2	128	22	本揚	1	2	54
7	德智	1	1	115	23	寶業	0	1	51
8	灣子	0	1	101	24	寶興	1	2	47
9	同德	0	0	96	25	鼎西	0	1	43
10	灣成	1	0	90	26	寶龍	1	0	43
11	灣復	0	0	88	27	正順	3	1	42
12	灣利	0	2	84	28	鼎盛	0	2	39
13	灣興	0	1	83	29	鼎力	0	0	19
14	灣中	1	1	61	30	本文	0	0	13
15	寶珠	0	1	60	31	鼎泰	0	0	10
16	正興	4	1	60					
9-45週總計					2340				

