



高雄市政府衛生局
Department of health, Kaohsiung City Government

高雄市登革熱研究中心
Center for Dengue Research Kaohsiung City

登
革
熱

2020

快訊
第44期

- 01 疫情統計
- 02 隱藏期週報
- 03 病媒蚊密度預警分析
- 04 防登革熱日



1 疫情統計

2020年登革熱疫情監測統計截至10月31日(第44週)，台灣總計通報病例為2,070例，陽性病例計128例，68例本土個案，60例為境外移入病例。高雄市總計通報病例為845例，陽性病例計8例，無本土個案，8例為境外移入病例。

國際疫情方面，巴西迄今累計病例數已逾133萬例，巴拉圭20萬例，印尼8萬例，越南、馬來西亞已逾7萬例，玻利維亞6萬例，菲律賓、泰國已逾5萬例，哥倫比亞4萬例，民眾如前往流行地區應做好防蚊措施，提高警覺。

2020年登革熱疫情分析統計表-國內及本市

2020年迄今通報病例	陽性病例							
	上週 第43週 (1018-1024)		本週 第44週 (1018-1031)		2020年累計 (0101-1031)			
	本土	境外	本土	境外	本土	境外	合計	
台灣	2,070	1	0	1	0	68	60	128
高雄市	845	0	0	0	0	0	8	8

2020年登革熱疫情分析統計表-國際疫情

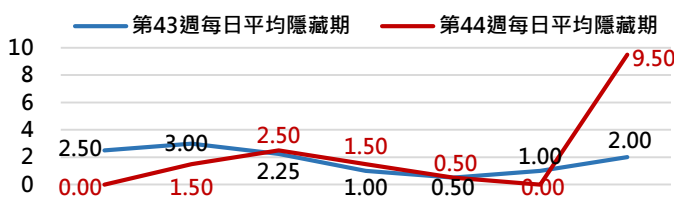
國別	報告數	國別	報告數	國別	報告數
巴西	1,337,000	玻利維亞	68,500	斯里蘭卡	28,654
巴拉圭	200,000	泰國	57,476	柬埔寨	9,000
印尼	85,000	菲律賓	52,601	寮國	6,611
馬來西亞	76,109	哥倫比亞	40,000	孟加拉	0
越南	70,000	新加坡	32,494	馬爾地夫	0

2 隱藏期週報

高雄市登革熱通報隱藏期統計結果截至10月31日，總計通報人數為13人，判二採個案1人，無確診個案。

從登革熱通報個案資料得知第43週隱藏期平均為1.75天、本(44)週隱藏期平均為2.21天，以隱藏期週平均值做為比較基準，兩週相比，本(44)週略為上升，詳如右圖所示。

高雄市登革熱通報隱藏期統計資訊

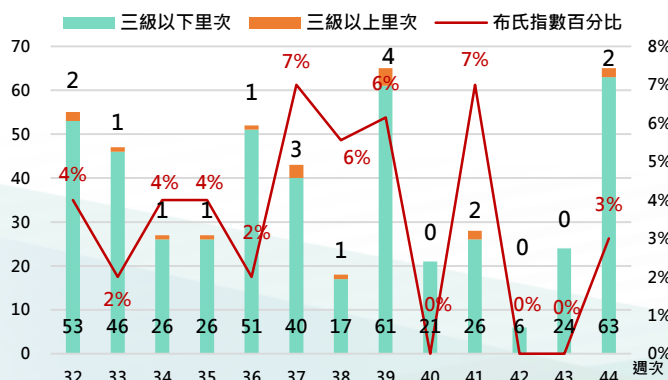


日期	10/25	10/26	10/27	10/28	10/29	10/30	10/31
通報數(人)	0	2	2	4	2	1	2
判二採數(人)	0	0	0	0	0	1	0
確診數(人)	0	0	0	0	0	0	0
平均隱藏期	0	1.50	2.50	1.50	0.5	0	9.5
隱藏期最長/最短	0	2/1	4/1	2/1	1/0	2	15/4

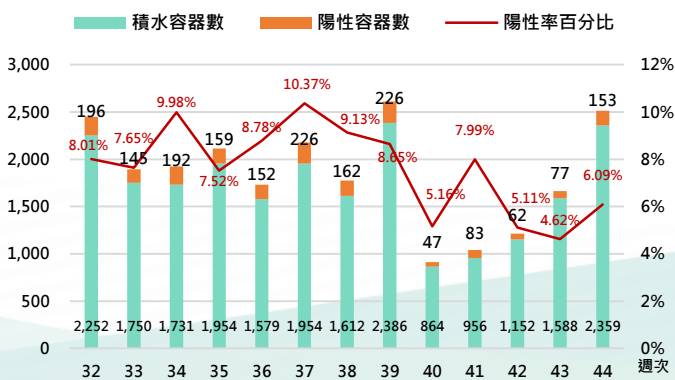
3 病媒蚊密度預警分析

病媒調查是監控社區病媒蚊密度方法，高雄市定期進行社區例行性病媒蚊監測，以瞭解各行政區及各里別病媒蚊數量變動狀況，並針對陽性處立即因地制宜執行各項的防治工作。下圖右為高雄市陽性容器數調查結果(2020年第1週-第44週)，截至10月24日共查獲積水容器67,544處，其中有3,184處已孳生病媒蚊幼蟲。

2020年高雄市病媒密度調查趨勢圖



2020年高雄市病媒密度調查容器陽性率趨勢圖





4 防登革熱日

【防登革熱日】每週三依「分區、分級、分眾」進行動員

高雄市防登革熱日動員成果截至10月31日（如下表所示），民眾請定期巡視並清除居家戶內外及周遭環境的孳生源，澈底滅絕登革熱病媒蚊孳生，防止登革熱疫情之發生。

高雄市【防登革熱日】動員成果表（以下為本年度第44週動員成果）

區別	動員人數	執行成果紀錄				區別	動員人數	執行成果紀錄			
		清除容器數(個)	清除積水容器數(個)	清除髒亂點(處)	疑似陽性點(處)			清除容器數(個)	清除積水容器數(個)	清除髒亂點(處)	疑似陽性點(處)
鳳山區	1522	2592	1239	79	0	旗山區	264	322	89	0	0
三民區	1360	1676	497	47	0	湖內區	205	168	95	2	0
楠梓區	823	1321	560	46	0	美濃區	205	128	67	3	0
苓雅區	579	1567	470	19	0	林園區	202	654	330	26	0
左營區	568	1303	419	38	1	路竹區	199	356	170	3	0
鼓山區	524	1305	323	38	0	六龜區	173	333	233	27	0
前鎮區	500	1197	373	58	0	彌陀區	137	198	40	16	0
小港區	341	1585	768	138	0	大社區	135	284	112	2	0
新興區	309	525	212	21	0	阿蓮區	134	197	120	14	0
前金區	240	531	201	19	0	茄萣區	129	65	45	2	0
鹽埕區	228	618	219	20	0	岡山區	127	368	198	22	0
旗津區	204	622	312	28	0	鳥松區	126	630	252	14	0
永安區	405	219	90	5	0	田寮區	106	104	9	4	0
燕巢區	389	438	292	12	0	杉林區	99	206	129	3	0
橋頭區	357	188	63	12	0	仁武區	97	623	239	0	2
大樹區	316	887	339	66	0	內門區	35	189	73	3	0
梓官區	300	101	77	0	0	甲仙區	26	40	28	12	1
大寮區	273	1614	813	46	0						

週次	動員人數	清除容器數	清除積水容器數	清除髒亂點	疑似陽性點
第44週	11,647人	23,171個	9,504個	845處	4處

【小編的話】菜園登革熱病媒蚊密度調查結果

伴隨著人們對夢田的渴求，市民不論為了興趣或抒壓，常於社區內的菜園種上各式蔬果，期望有個甜美的豐收。為方便取水，地面都放置大小不一的水桶以利灌溉，倘這些用來貯水的容器未加蓋，將變成積水容器，為病媒蚊最容易孳生的場所。

市民的開心農場(菜園)，往往並無水線可以供水，故常以貯水容器承接雨(露)水，基於公共衛生及防疫目的，防疫人員會籲請其改變習慣，隨手將貯水容器加蓋或將不用的水桶倒置。再者，進行地毯式清除髒亂環境，有其必要性，倘危險因子未加以控制，登革熱病極易在此流行。

市府防疫團隊特針對高風險場域之「菜園」調查，調查結果如下表，目前時序仍處登革熱疫情流行高峰期，呼籲市民注意居家附近若有菜園，應加強防範家戶內、外及周遭環境的隱性孳生源，落實巡、倒、清、刷及反登革熱日週三動員，才能澈底滅絕登革熱病

	菜園數	調查(積水)容器數	陽性容器數	採獲斑蚊雌蟲數	孳生斑蚊幼蟲隻數
三民區	2	22	2	0	13
前鎮區	2	14	0	0	0
苓雅區	1	25	1	0	20
楠梓區	1	8	2	1	3
鼓山區	2	61	2	5	7
旗津區	1	4	0	0	0
鳳山區	2	134	12	6	49
合計	11	268	19	12	92

