



高雄市政府衛生局
Department of health, Kaohsiung City Government

高雄市登革熱研究中心
Center for Dengue Research Kaohsiung City

登
革
熱

2020

快訊
第42期

- 01 疫情統計
- 02 隱藏期週報
- 03 病媒蚊密度預警分析
- 04 防登革熱日



1 疫情統計

2020年登革熱疫情監測統計截至10月17日(第42週)，台灣總計通報病例為1,954例，陽性病例計126例，66例本土個案，60例為境外移入病例。高雄市總計通報病例為815例，陽性病例計8例，無本土個案，8例為境外移入病例。

國際疫情方面，巴西迄今累計病例數已逾133萬例，巴拉圭20萬例，印尼8萬例，越南、馬來西亞已逾7萬例，玻利維亞6萬例，菲律賓、泰國已逾5萬例，哥倫比亞4萬例，民眾如前往流行地區應做好防蚊措施，提高警覺。

2020年登革熱疫情分析統計表-國內及本市

2020年迄今通報病例	陽性病例							
	上週 第41週 (1004-1010)		本週 第42週 (1011-1017)		2020年累計 (0101-1017)			
	本土	境外	本土	境外	本土	境外	合計	
台灣	1,954	6	1	6	0	66	60	126
高雄市	815	0	0	0	0	0	8	8

2020年登革熱疫情分析統計表-國際疫情

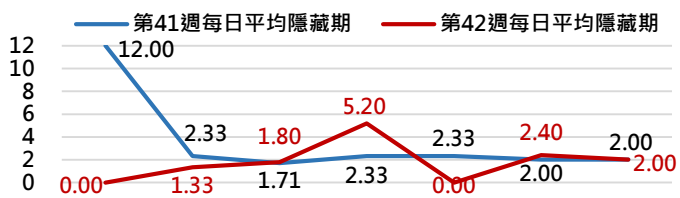
國別	報告數	國別	報告數	國別	報告數
巴西	1,337,000	玻利維亞	68,500	斯里蘭卡	28,212
巴拉圭	200,000	泰國	57,476	柬埔寨	7,823
印尼	85,000	菲律賓	52,601	寮國	6,611
馬來西亞	76,109	哥倫比亞	40,000	孟加拉	0
越南	70,000	新加坡	31,338	馬爾地夫	0

2 隱藏期週報

高雄市登革熱通報隱藏期統計結果截至10月17日，總計通報人數為24人，判二採個案0人，無確診個案。

從登革熱通報個案資料得知第41週隱藏期平均為2.17天、本(42)週隱藏期平均為1.81天，以隱藏期週平均值做為比較基準，兩週相比，本(42)週略為下降，詳如右圖所示。

高雄市登革熱通報隱藏期統計資訊

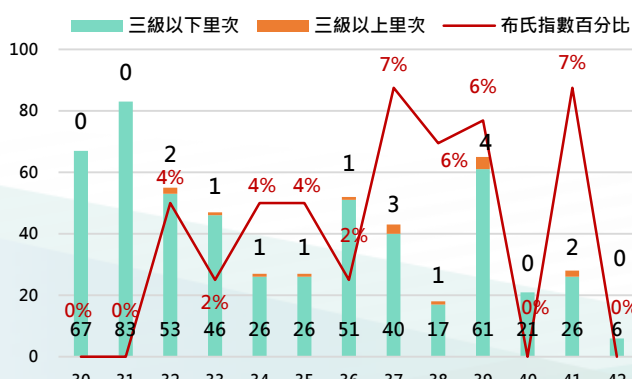


日期	10/11	10/12	10/13	10/14	10/15	10/16	10/17
通報數(人)	1	3	5	5	2	5	3
判二採數(人)	0	0	0	0	0	0	0
確診數(人)	0	0	0	0	0	0	0
平均隱藏期	0	1.33	1.80	5.20	0	2.40	2.00
隱藏期最長/最短	0	2/1	4/0	13/1	0/0	7/0	3/1

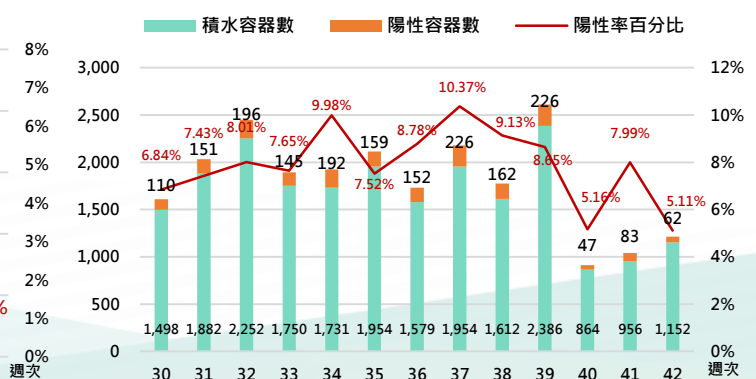
3 病媒蚊密度預警分析

病媒調查是監控社區病媒蚊密度方法，高雄市定期進行社區例行性病媒蚊監測，以瞭解各行政區及各里別病媒蚊數量變動狀況，並針對陽性處立即因地制宜執行各項的防治工作。下圖右為高雄市陽性容器數調查結果(2020年第1週-第42週)，截至10月17日共查獲積水容器63,367處，其中有2,954處已孳生病媒蚊幼蟲。

2020年高雄市病媒密度調查趨勢圖



2020年高雄市病媒密度調查容器陽性率趨勢圖





4 防登革熱日

【防登革熱日】每週三依「分區、分級、分眾」進行動員

高雄市防登革熱日動員成果截至10月17日（如下表所示），民眾請定期巡視並清除居家戶內外及周遭環境的孳生源，澈底滅絕登革熱病媒蚊孳生，防止登革熱疫情之發生。

高雄市【防登革熱日】動員成果表（以下為本年度第42週動員成果）

區別	動員人數	執行成果紀錄				區別	動員人數	執行成果紀錄			
		清除容器數(個)	清除積水容器數(個)	清除髒亂點(處)	疑似陽性點(處)			清除容器數(個)	清除積水容器數(個)	清除髒亂點(處)	疑似陽性點(處)
鳳山區	1464	2573	1213	82	0	茄萣區	273	162	122	0	0
三民區	1242	1896	586	41	0	橋頭區	262	156	50	5	0
楠梓區	884	1340	600	50	0	燕巢區	243	351	210	16	0
苓雅區	563	1667	514	25	0	湖內區	238	156	72	0	0
左營區	561	1322	394	41	0	永安區	202	152	82	6	0
前鎮區	523	1244	366	72	0	旗山區	196	288	81	2	0
鼓山區	483	1248	308	37	0	美濃區	182	123	63	2	0
小港區	325	1577	717	108	3	六龜區	177	409	277	33	0
新興區	299	576	206	17	0	大社區	141	298	132	3	0
前金區	230	550	201	15	0	阿蓮區	127	227	89	16	0
鹽埕區	224	603	241	18	0	鳥松區	112	560	252	14	0
旗津區	207	635	288	35	0	田寮區	107	131	12	3	0
林園區	367	727	309	53	0	岡山區	105	378	200	21	0
梓官區	300	94	71	0	0	杉林區	89	332	23	4	0
大樹區	286	898	316	22	0	路竹區	54	138	64	1	0
彌陀區	286	324	88	11	0	內門區	42	205	102	4	0
大寮區	285	1694	818	56	0	那瑪夏區	12	59	13	2	0
仁武區	275	673	320	17	0						

週次	動員人數	清除容器數	清除積水容器數	清除髒亂點	疑似陽性點
第42週	11,391人	23,805個	9,417個	833處	3處

【小編的話】夜市登革熱病媒蚊密度調查結果

夜幕低垂，萬家燈火，夜市正處於人潮洶湧之際，在人流熙攘往來公共聚會場所（如觀光景點、公園、寺廟、市場、夜市、機場港口等），如有隱藏性孳生源未被發覺，極易成為疫情引爆點。

本市知名夜市眾多，儼然已成熱門觀光景點，若遭受當地帶有登革熱病毒蚊子叮咬，後果不堪設想，故針對夜市公共衛生問題，市府防疫團隊特進行夜市登革熱病媒蚊密度調查，擴大監控警戒防治區域，以確保登革熱疫情不致流行。

下表為夜市登革熱病媒蚊密度調查結果；目前時序仍處登革熱疫情流行高峰期，面對登革熱疫情挑戰應保持社區「低病媒蚊密度」，這是守護社區基本防線；呼籲市民注意居家附近若有夜市，應加強防範家戶內、外及周遭環境的隱性孳生源，落實巡、倒、清、刷，才能澈底滅絕登革熱病媒蚊孳生。



	夜市數	調查(積水)容器數	陽性容器數	採獲斑蚊雌蟲數	孳生斑蚊幼蟲隻數
三民區	1	16	1	0	2
小港區	2	38	8	4	98
前金區	1	10	2	2	13
前鎮區	2	31	1	2	50
苓雅區	1	21	1	0	2
新興區	2	20	0	0	0
楠梓區	1	15	3	0	5
鼓山區	1	10	1	0	2
鳳山區	3	70	2	0	3
合計	14	231	19	8	175

