



高雄市政府衛生局
Department of health, Kaohsiung City Government

高雄市登革熱研究中心
Center for Dengue Research Kaohsiung City

登革熱

2020

快訊

第41期

- 01 疫情統計
- 02 隱藏期週報
- 03 病媒蚊密度預警分析
- 04 高雄市通報登革熱個案平均隱藏期趨勢圖



1 疫情統計

2020年登革熱疫情監測統計截至10月10日(第41週)，台灣總計通報病例為1,883例，陽性病例計120例，60例本土個案，60例為境外移入病例。高雄市總計通報病例為794例，陽性病例計8例，無本土個案，8例為境外移入病例。

國際疫情方面，巴西迄今累計病例數已逾133萬例，巴拉圭20萬例，印尼8萬例，越南、馬來西亞已逾7萬例，玻利維亞6萬例，菲律賓、泰國已逾5萬例，哥倫比亞4萬例，民眾如前往流行地區應做好防蚊措施，提高警覺。

2020年登革熱疫情分析統計表-國內及本市

2020年迄今通報病例	陽性病例							
	上週 第40週 (0927-1003)		本週 第41週 (1004-1010)		2020年累計 (0101-1010)			
	本土	境外	本土	境外	本土	境外	合計	
台灣	1,883	24	0	6	1	60	60	120
高雄市	794	0	0	0	0	0	8	8

2020年登革熱疫情分析統計表-國際疫情

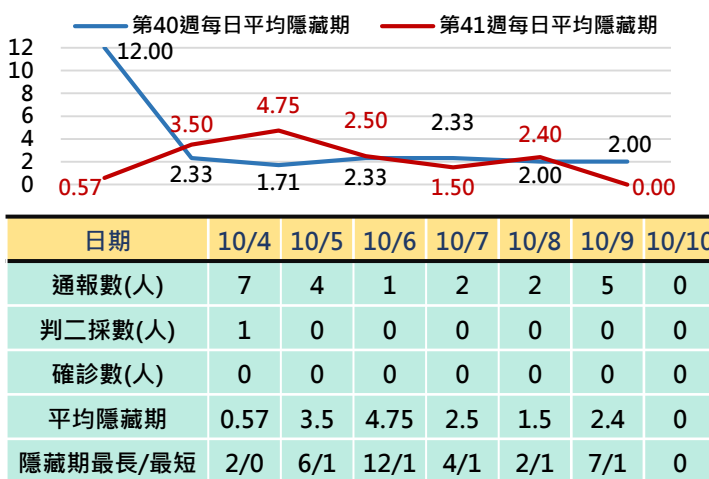
國別	報告數	國別	報告數	國別	報告數
巴西	1,337,000	玻利維亞	68,500	斯里蘭卡	27,986
巴拉圭	200,000	泰國	57,476	柬埔寨	7,823
印尼	85,000	菲律賓	52,601	寮國	6,611
馬來西亞	76,109	哥倫比亞	40,000	孟加拉	0
越南	70,000	新加坡	30,814	馬爾地夫	0

2 隱藏期週報

高雄市登革熱通報隱藏期統計結果截至10月10日，總計通報人數為21人，判二採個案1人，無確診個案。

從登革熱通報個案資料得知第40週隱藏期平均為3.52天、本(41)週隱藏期平均為2.17天，以隱藏期週平均值做為比較基準，兩週相比，本(41)週略為下降，詳如右圖所示。

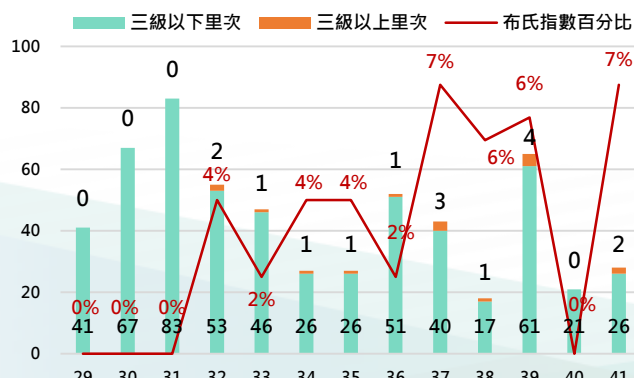
高雄市登革熱通報隱藏期統計資訊



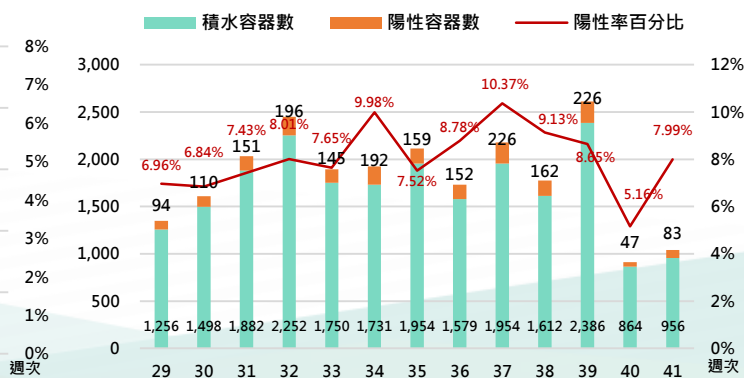
3 病媒蚊密度預警分析

病媒調查是監控社區病媒蚊密度方法，高雄市定期進行社區例行性病媒蚊監測，以瞭解各行政區及各里別病媒蚊數量變動狀況，並針對陽性處立即因地制宜執行各項的防治工作。下圖右為高雄市陽性容器數調查結果(2020年第1週-第41週)，截至10月10日共查獲積水容器62,153處，其中有2,892處已孳生病媒蚊幼蟲。

2020年高雄市病媒密度調查趨勢圖



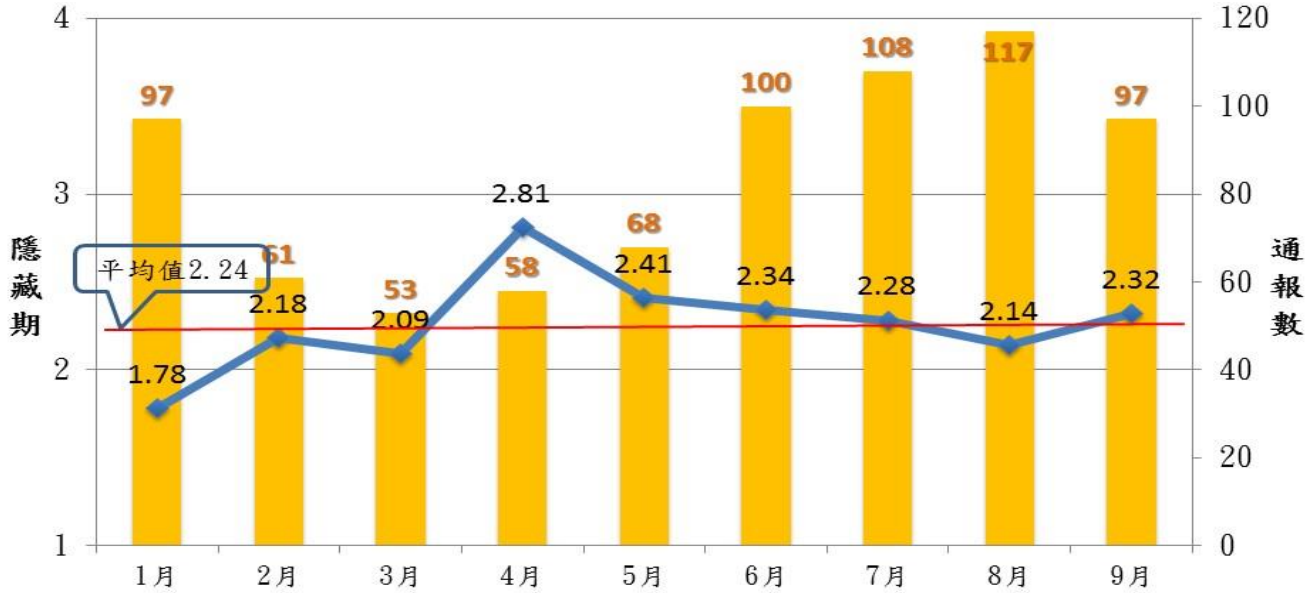
2020年高雄市病媒密度調查容器陽性率趨勢圖





4 高雄市通報登革熱個案平均隱藏期趨勢圖

109年度高雄市通報登革熱個案平均隱藏期趨勢圖



通報月份	1月	2月	3月	4月	5月	6月	7月	8月	9月	總平均
通報數(人)	97	61	53	58	68	100	108	117	97	84.33
隱藏期平均天數	1.78	2.18	2.09	2.81	2.41	2.34	2.28	2.14	2.32	2.24

【小編的話】廢棄市場 - 登革熱病媒蚊密度調查結果

廢棄市場建築物常存在鋼筋鏽蝕、混凝土剝落，甚至樓板塌陷等問題，不僅難以全面執行化學防治工作，無法有效的控制病媒孳生，且陸續斑駁的水泥石塊，更嚴重危及在此出入的民眾安全，故針對廢棄市場公共衛生問題，市府防疫團隊特進行登革熱病媒蚊密度調查，擴大監控警戒防治區域，以確保登革熱疫情不會擴散或蔓延至社區。

廢棄市場要進行拆除往往需耗費相當長的時間，故基於防疫目的，進行地毯式髒亂環境清除工作，有其必要，倘環境未加以控制，登革熱病毒極易在此流行。

下表為廢棄市場登革熱病媒蚊密度調查結果；目前時序仍處登革熱疫情流行高峰期，呼籲市民注意居家附近若有廢棄市場，應加強防範家戶內、外及周遭環境的隱性孳生源，落實巡、倒、清、刷及反登革熱日週三動員，才能澈底滅絕登革熱病媒蚊孳生。

	廢棄市場數	調查(積水) 容器數	陽性容器數	採獲斑蚊雌蟲數	孳生斑蚊幼蟲隻數
三民區	2	18	0	0	0
小港區	1	14	0	0	0
左營區	1	15	0	0	0
前鎮區	1	8	0	0	0
苓雅區	4	45	1	0	6
楠梓區	1	20	3	1	5
鼓山區	2	8	0	0	0
鳳山區	4	54	4	0	16
合計	16	182	8	1	27

