



高雄市政府衛生局  
Department of health, Kaohsiung City Government

高雄市登革熱研究中心  
Center for Dengue Research Kaohsiung City

登  
革  
熱

2020

快訊  
第40期

- 01 疫情統計
- 02 隱藏期週報
- 03 病媒蚊密度預警分析
- 04 防登革熱日



# 1 疫情統計

2020年登革熱疫情監測統計截至10月3日(第40週)，台灣總計通報病例為1,786例，陽性病例計113例，54例本土個案，59例為境外移入病例。高雄市總計通報病例為777例，陽性病例計8例，無本土個案，8例為境外移入病例。

國際疫情方面，巴西迄今累計病例數已逾133萬例，巴拉圭20萬例，印尼8萬例，越南、馬來西亞已逾7萬例，玻利維亞6萬例，菲律賓、泰國已逾5萬例，哥倫比亞4萬例，民眾如前往流行地區應做好防蚊措施，提高警覺。

### 2020年登革熱疫情分析統計表-國內及本市

2020年迄今通報病例	陽性病例							
	上週 第39週 (0920-0926)		本週 第40週 (0927-1003)		2020年累計 (0101-1003)			
	本土	境外	本土	境外	本土	境外	合計	
台灣	1,786	9	1	24	0	54	59	113
高雄市	777	0	1	0	0	0	8	8

### 2020年登革熱疫情分析統計表-國際疫情

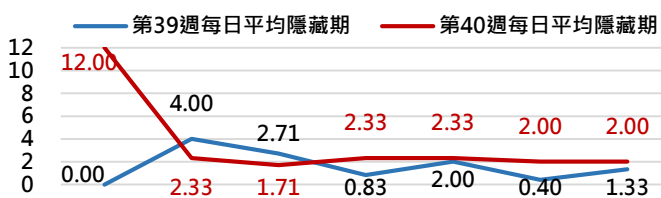
國別	報告數	國別	報告數	國別	報告數
巴西	1,337,000	玻利維亞	68,500	斯里蘭卡	27,798
巴拉圭	200,000	泰國	57,476	柬埔寨	7,823
印尼	85,000	菲律賓	52,601	寮國	6,611
馬來西亞	76,109	哥倫比亞	40,000	孟加拉	0
越南	70,000	新加坡	29,615	馬爾地夫	0

# 2 隱藏期週報

高雄市登革熱通報隱藏期統計結果截至10月3日，總計通報人數為24人，判二採個案2人，無確診個案。

從登革熱通報個案資料得知第39週隱藏期平均為1.61天、本(40)週隱藏期平均為3.52天，以隱藏期週平均值做為比較基準，兩週相比，本(40)週略為上升，詳如右圖所示。

### 高雄市登革熱通報隱藏期統計資訊

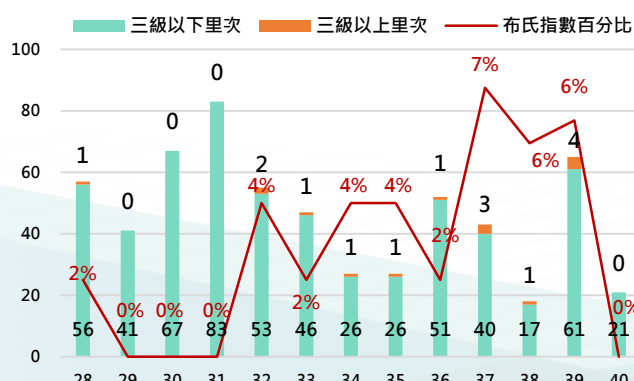


日期	9/27	9/28	9/29	9/30	10/1	10/2	10/3
通報數(人)	1	3	7	3	3	3	4
判二採數(人)	0	0	1	0	0	1	0
確診數(人)	0	0	0	0	0	0	0
平均隱藏期	12	2.33	1.71	2.33	2.33	2.00	2.00
隱藏期最長/最短	12	5/0	7/0	5/1	3/1	3/1	4/1

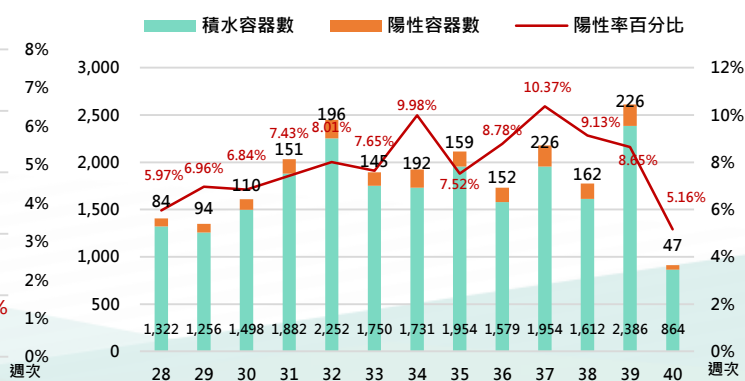
# 3 病媒蚊密度預警分析

病媒調查是監控社區病媒蚊密度方法，高雄市定期進行社區例行性病媒蚊監測，以瞭解各行政區及各里別病媒蚊數量變動狀況，並針對陽性處立即因地制宜執行各項的防治工作。下圖右為高雄市陽性容器數調查結果(2020年第1週-第40週)，截至10月03日共查獲積水容器61,114處，其中有2,809處已孳生病媒蚊幼蟲。

### 2020年高雄市病媒密度調查趨勢圖



### 2020年高雄市病媒密度調查容器陽性率趨勢圖





# 4 防登革熱日

【防登革熱日】每週三依「分區、分級、分眾」進行動員

高雄市防登革熱日動員成果截至10月03日(如下表所示)，民眾請定期巡視並清除居家戶內外及周遭環境的孳生源，澈底滅絕登革熱病媒蚊孳生，防止登革熱疫情之發生。

高雄市【防登革熱日】動員成果表(以下為本年度第40週動員成果)

區別	動員人數	執行成果紀錄				區別	動員人數	執行成果紀錄			
		清除容器數(個)	清除積水容器數(個)	清除髒亂點(處)	疑似陽性點(處)			清除容器數(個)	清除積水容器數(個)	清除髒亂點(處)	疑似陽性點(處)
鳳山區	1,687	2,799	1,317	84	0	永安區	202	152	82	6	0
三民區	1,251	1,565	517	43	0	湖內區	198	201	106	3	0
前鎮區	877	1,287	212	40	0	六龜區	181	407	279	33	0
楠梓區	870	1,285	638	43	0	仁武區	177	698	312	0	3
鼓山區	599	1,340	370	46	0	林園區	154	335	155	50	0
左營區	597	1,283	435	42	0	阿蓮區	148	191	121	12	0
苓雅區	579	1,502	482	18	0	大社區	145	304	142	3	0
新興區	297	551	200	32	0	燕巢區	120	110	18	6	0
前金區	254	545	230	15	0	岡山區	116	352	206	19	0
鹽埕區	233	613	223	17	0	田寮區	110	115	12	3	0
旗津區	200	591	268	29	0	美濃區	109	145	78	5	0
小港區	171	1,464	629	109	0	鳥松區	103	515	206	10	0
橋頭區	313	168	55	11	0	路竹區	75	247	103	3	0
梓官區	300	112	84	0	0	杉林區	56	195	124	6	0
大樹區	297	857	315	4	0	甲仙區	44	40	34	1	0
旗山區	292	207	66	0	0	內門區	41	203	101	3	0
彌陀區	247	198	57	11	0	大寮區	29	1,534	754	45	0
茄萣區	213	147	109	0	0						

週次	動員人數	清除容器數	清除積水容器數	清除髒亂點	疑似陽性點
第40週	11,285人	22,258個	9,040個	752處	3處

### 【小編的話】三民示範區極高風險31里別掛燈-斑蚊監測執行結果

市府防疫團隊為瞭解各高風險場域與各行政區之病媒蚊密度，特進行「三民示範區極高風險31里別掛燈」，藉由高效能捕蚊燈監控病媒蚊成蚊密度，同時可針對捕獲成蚊處之周遭環境進行孳生源檢查，並即時清除孳生源、投藥、列管複查等。

下表為2020年1至40週，三民示範區極高風險31里別，掛設155盞高效能捕蚊燈，合計共捕獲斑蚊367隻。目前時序仍處疫情流行高峰期，攝氏25-30度的宜人氣候，正是適合埃及斑蚊繁衍的時期，住家室內外環境稍有疏忽即可能孳生大量病媒蚊，呼籲市民積極配合清除孳生源並落實檢查居家環境，才能有效阻絕本土疫情擴散蔓延。



里別	白線斑蚊	埃及斑蚊	里別	白線斑蚊	埃及斑蚊
鼎泰	0	0	灣華	0	1
鼎中	0	15	灣利	1	12
鼎力	0	0	灣勝	1	7
鼎西	0	6	灣興	4	22
鼎金	3	11	灣愛	3	10
鼎盛	0	9	灣子	1	11
灣復	0	7	安泰	0	35
本和	0	2	安宜	3	10
本館	1	4	安吉	2	23
本文	1	1	德智	2	30
本揚	2	9	同德	0	12
正興	3	13	寶業	1	10
正順	1	5	寶珠	3	7
灣中	1	7	寶龍	0	2
灣成	0	2	寶盛	6	39
			寶興	1	5
合計	12	91	合計	28	236

