



高雄市政府衛生局
Department of health, Kaohsiung City Government

高雄市登革熱研究中心
Center for Dengue Research Kaohsiung City

登
革
熱

2020

快訊
第39期

- 01 疫情統計
- 02 隱藏期週報
- 03 病媒蚊密度預警分析
- 04 防登革熱日



1 疫情統計

2020年登革熱疫情監測統計截至9月26日(第39週)，台灣總計通報病例為1,676例，陽性病例計89例，30例本土個案，59例為境外移入病例。高雄市總計通報病例為747例，陽性病例計8例，無本土個案，8例為境外移入病例。

國際疫情方面，巴西迄今累計病例數已逾133萬例，巴拉圭20萬例，印尼、越南7萬例，玻利維亞、馬來西亞已逾6萬例，菲律賓、泰國已逾5萬例，哥倫比亞已逾4萬例，民眾如前往流行地區應做好防蚊措施，提高警覺。

2020年登革熱疫情分析統計表-國內及本市

2020年迄今通報病例	陽性病例							
	上週 第38週 (0913-0919)		本週 第39週 (0920-0926)		2020年累計 (0101-0926)			
	本土	境外	本土	境外	本土	境外	合計	
台灣	1,676	5	0	9	1	30	59	89
高雄市	747	0	0	0	1	0	8	8

2020年登革熱疫情分析統計表-國際疫情

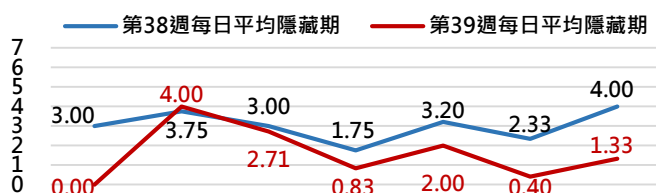
國別	報告數	國別	報告數	國別	報告數
巴西	1,337,000	馬來西亞	63,971	斯里蘭卡	27,509
巴拉圭	200,000	泰國	55,000	柬埔寨	3,650
印尼	73,700	菲律賓	52,601	寮國	2,661
越南	70,000	哥倫比亞	40,000	孟加拉	0
玻利維亞	68,500	新加坡	29,615	馬爾地夫	0

2 隱藏期週報

高雄市登革熱通報隱藏期統計結果截至9月26日，總計通報人數為28人，判二採個案1人，確診個案數1人，為境外移入。

從登革熱通報個案資料得知第38週隱藏期平均為3.00天、本(39)週隱藏期平均為1.61天，以隱藏期週平均值做為比較基準，兩週相比，本(39)週略為下降，詳如右圖所示。

高雄市登革熱通報隱藏期統計資訊

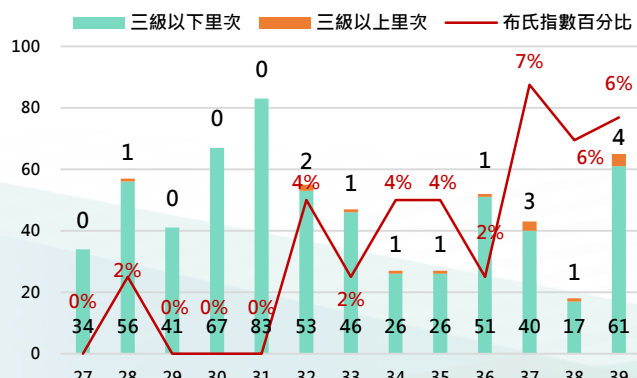


日期	9/20	9/21	9/22	9/23	9/24	9/25	9/26
通報數(人)	0	3	7	6	4	5	3
判二採數(人)	1	0	0	0	0	0	0
確診數(人)	0	1(境外)	0	0	0	0	0
平均隱藏期	0	4	2.71	0.83	2.00	0.4	1.33
隱藏期最長/最短	0	9/0	8/1	1/0	3/1	1/0	2/0

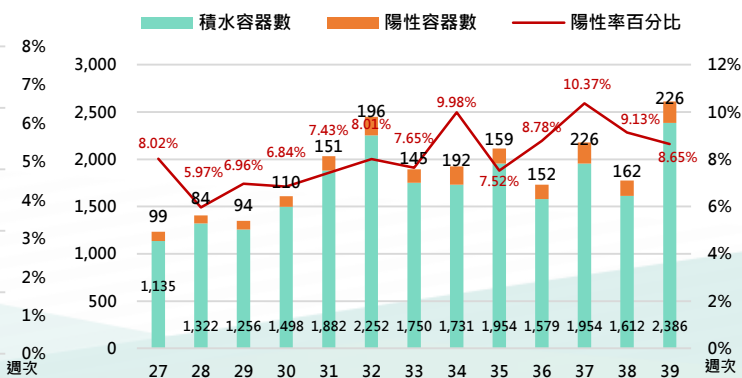
3 病媒蚊密度預警分析

病媒調查是監控社區病媒蚊密度方法，高雄市定期進行社區例行性病媒蚊監測，以瞭解各行政區及各里別病媒蚊數量變動狀況，並針對陽性處立即因地制宜執行各項的防治工作。下圖右為高雄市陽性容器數調查結果(2020年第1週-第39週)，截至9月26日共查獲積水容器60,203處，其中有2,762處已孳生病媒蚊幼蟲。

2020年高雄市病媒密度調查趨勢圖



2020年高雄市病媒密度調查容器陽性率趨勢圖





4 防登革熱日

【防登革熱日】每週三依「分區、分級、分眾」進行動員

高雄市防登革熱日動員成果截至9月26日(如下表所示)，民眾請定期巡視並清除居家戶內外及周遭環境的孳生源，澈底滅絕登革熱病媒蚊孳生，防止登革熱疫情之發生。

高雄市【防登革熱日】動員成果表(以下為本年度第39週動員成果)

區別	動員人數	執行成果紀錄				區別	動員人數	執行成果紀錄			
		清除容器數(個)	清除積水容器數(個)	清除髒亂點(處)	疑似陽性點(處)			清除容器數(個)	清除積水容器數(個)	清除髒亂點(處)	疑似陽性點(處)
鳳山區	1727	2953	1455	83	0	湖內區	198	214	89	3	0
三民區	1259	1633	484	30	0	阿蓮區	144	249	79	11	0
楠梓區	823	1321	560	46	0	大社區	142	261	103	3	0
小港區	736	2477	1216	181	0	美濃區	142	112	52	3	0
前鎮區	730	1485	554	103	0	茄萣區	134	80	44	0	0
鼓山區	612	1499	455	27	0	彌陀區	119	253	86	11	0
苓雅區	612	1585	494	17	0	岡山區	118	380	237	20	0
左營區	538	1358	477	40	0	鳥松區	113	560	252	12	0
新興區	320	568	214	36	0	仁武區	101	446	252	0	0
前金區	254	549	204	11	0	杉林區	86	137	53	6	0
鹽埕區	235	636	223	15	0	大樹區	50	62	23	1	0
旗津區	192	604	277	29	0	田寮區	50	67	7	2	0
燕巢區	486	903	541	18	1	茂林區	25	18	5	0	0
林園區	478	968	355	59	0	甲仙區	17	44	35	2	0
旗山區	307	240	51	0	0	桃源區	8	15	5	1	0
橋頭區	298	188	56	9	0	大寮區	0	0	0	0	0
梓官區	281	80	76	0	0	永安區	0	0	0	0	0
路竹區	248	711	340	6	0						

週次	動員人數	清除容器數	清除積水容器數	清除髒亂點	疑似陽性點
第39週	11,583人	22,656個	9,354個	785處	1處

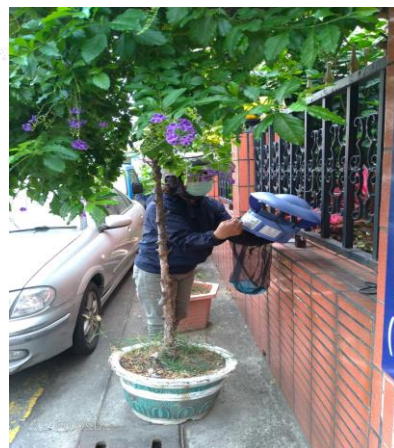
【小編的話】防疫旅館各行政區掛燈蚊體結果

時序已漸進入秋涼，而COVID-19國際疫情仍未趨緩，市府防疫團隊基於「防疫不忘登革熱」之信念，且因病媒蚊開始進入季節性活躍，深察上述潛在風險，遂針對各行政區之防疫旅館懸掛「高效能捕蚊燈」監測捕蚊結果。

「防疫旅館」人流眾多，是登革熱防疫中受到重視的一環，因其環境中若存在各式各樣易孳生病媒蚊之積水容器，倘未及時發覺，往往引爆群聚感染導致迅速擴散至社區。

以下圖、表為第34週至38週各行政區掛燈蚊體結果，捕獲白線斑蚊數及埃及斑蚊數共136隻。

從各「防疫旅館」行政區所捕獲斑蚊隻數等指標來看，存有相當的疫情風險，籲請民眾澈底做到「巡、倒、清、刷」清除孳生源，心手相連全力防堵登革熱才是共同目標。



行政區	埃及斑蚊	白線斑蚊
三民區	41	0
新興區	16	0
前金區	22	0
左營區	0	0
前鎮區	14	2
苓雅區	0	0
大寮區	0	0
鳳山區	15	0
鹽埕區	26	0
合計	134	2

