



高雄市政府衛生局  
Department of health, Kaohsiung City Government

高雄市登革熱研究中心  
Center for Dengue Research Kaohsiung City

登  
革  
熱

2020

快訊  
第36期

- 01 疫情統計
- 02 隱藏期週報
- 03 病媒蚊密度預警分析
- 04 防登革熱日



# 1 疫情統計

2020年登革熱疫情監測統計截至9月5日(第36週)，台灣總計通報病例為1,490例，陽性病例計73例，15例本土個案，58例為境外移入病例。高雄市總計通報病例為681例，陽性病例計7例，無本土個案，7例為境外移入病例。

國際疫情方面，巴西迄今累計病例數已逾122萬例，巴拉圭20萬例，印尼7萬例，玻利維亞、馬來西亞已逾6萬例，菲律賓、泰國已逾5萬例，哥倫比亞已逾4萬例，民眾如前往流行地區應做好防蚊措施，提高警覺。

### 2020年登革熱疫情分析統計表-國內及本市

2020年迄今通報病例	陽性病例							
	上週 第35週 (0823-0829)		本週 第36週 (0830-0905)		2020年累計 (0101-0905)			
	本土	境外	本土	境外	本土	境外	合計	
台灣	1,490	0	0	1	0	15	58	73
高雄市	681	0	0	0	0	0	7	7

### 2020年登革熱疫情分析統計表-國際疫情

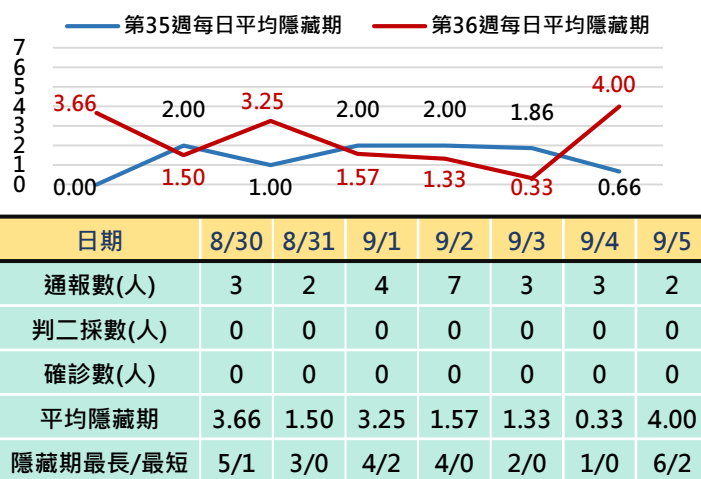
國別	報告數	國別	報告數	國別	報告數
巴西	1,222,000	菲律賓	52,601	斯里蘭卡	26,310
巴拉圭	200,000	泰國	50,000	柬埔寨	3,650
印尼	73,700	哥倫比亞	40,000	寮國	2,661
玻利維亞	68,500	越南	35,600	孟加拉	0
馬來西亞	63,971	新加坡	27,280	馬爾地夫	0

# 2 隱藏期週報

高雄市登革熱通報隱藏期統計結果截至9月5日，總計通報人數為24人，判二採個案0人，無確診個案。

從登革熱通報個案資料得知第35週隱藏期平均為2.57天、本(36)週隱藏期平均為2.23天，以隱藏期週平均值做為比較基準，兩週相比，本(36)週略為下降，詳如右圖所示。

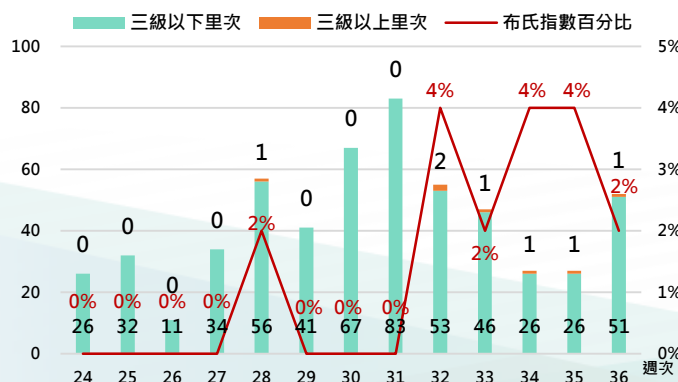
### 高雄市登革熱通報隱藏期統計資訊



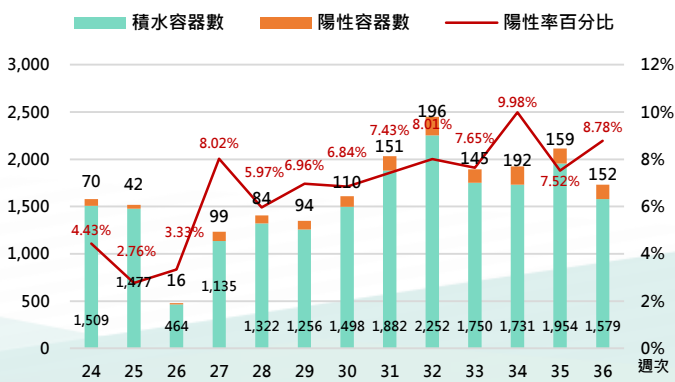
# 病媒蚊密度預警分析 3

病媒調查是監控社區病媒蚊密度方法，高雄市定期進行社區例行性病媒蚊監測，以瞭解各行政區及各里別病媒蚊數量變動狀況，並針對陽性處立即因地制宜執行各項的防治工作。下圖右為高雄市陽性容器數調查結果(2020年第1週-第36週)，截至9月5日共查獲積水容器53,637處，其中有2,148處已孳生病媒蚊幼蟲。

### 2020年高雄市病媒密度調查趨勢圖



### 2020年高雄市病媒密度調查容器陽性率趨勢圖





# 4 防登革熱日

【防登革熱日】每週三依「分區、分級、分眾」進行動員

高雄市防登革熱日動員成果截至9月5日（如下表所示），民眾請定期巡視並清除居家戶內外及周遭環境的孳生源，澈底滅絕登革熱病媒蚊孳生，防止登革熱疫情之發生。

高雄市【防登革熱日】動員成果表（以下為本年度第36週動員成果）

區別	動員人數	執行成果紀錄				區別	動員人數	執行成果紀錄			
		清除容器數(個)	清除積水容器數(個)	清除髒亂點(處)	疑似陽性點(處)			清除容器數(個)	清除積水容器數(個)	清除髒亂點(處)	疑似陽性點(處)
鳳山區	1514	2790	1350	75	0	旗山區	258	320	95	0	0
三民區	1280	1960	639	56	0	茄萣區	255	308	211	3	0
前鎮區	923	2151	918	110	0	湖內區	254	286	138	4	0
楠梓區	893	1391	584	40	0	彌陀區	220	167	56	2	0
鼓山區	583	1538	691	26	0	杉林區	213	313	109	3	0
左營區	560	1555	678	42	0	橋頭區	194	179	63	3	0
苓雅區	526	1663	503	18	0	六龜區	185	425	290	31	0
小港區	488	2137	1154	145	0	路竹區	180	395	243	4	2
新興區	291	537	244	11	0	岡山區	140	369	226	22	0
前金區	234	552	235	12	0	阿蓮區	139	221	85	14	0
鹽埕區	228	651	245	17	0	大社區	137	291	124	3	0
旗津區	197	631	288	30	0	美濃區	128	152	85	2	0
燕巢區	498	707	432	17	0	鳥松區	108	540	243	12	0
永安區	344	227	96	8	0	田寮區	85	112	8	3	0
林園區	308	980	406	42	0	仁武區	83	648	397	0	0
梓官區	301	113	89	0	0	內門區	43	194	112	4	0
大樹區	279	880	370	25	0	甲仙區	20	32	30	3	0
大寮區	270	1329	579	43	0						

週次	動員人數	清除容器數	清除積水容器數	清除髒亂點	疑似陽性點
第36週	12,396人	26,812個	12,039個	834處	2處

## 【小編的話】空地登革熱病媒蚊密度調查結果

不論是市區或郊外空地，因其佔地範圍較廣，如有隱藏性孳生源未被發覺（如積水帆布、積水容器、廢棄輪胎、瓶、罐、盆、缸等），極易成為疫情引爆點。市府防疫團隊察覺上述潛在疫情風險，劃分主要稽核行政場域，加強定期巡查，全力防阻積水環境及蚊蟲孳生。一旦查獲陽性孳生源，將依相關法規開單告發，以維護環境之清潔並避免爆發疫情。

市府防疫團隊為瞭解各高風險場域與各行政區之病媒蚊密度，特進行登革熱「空地病媒蚊密度調查」，下圖為空地病媒蚊密度調查結果(109年8月17日至8月27日)。

從各行政區空地所捕獲斑蚊隻數來看，存有相當的疫情風險，最近時有大雨或陣雨，籲請民眾謹記除採取自身防蚊措施外，亦需加強巡視居家內、外周圍環境，澈底做到「巡、倒、清、刷」清除孳生源，才能保障全民之健康安全。

