



高雄市政府衛生局
Department of health, Kaohsiung City Government

高雄市登革熱研究中心
Center for Dengue Research Kaohsiung City

登
革
熱

2020

快訊
第35期

- 01 疫情統計
- 02 隱藏期週報
- 03 病媒蚊密度預警分析
- 04 防登革熱日



1 疫情統計

2020年登革熱疫情監測統計截至8月29日(第35週)，台灣總計通報病例為1,422例，陽性病例計72例，14例本土個案，58例為境外移入病例。高雄市總計通報病例為659例，陽性病例計7例，無本土個案，7例為境外移入病例。

國際疫情方面，巴西迄今累計病例數已逾122萬例，巴拉圭20萬例，印尼7萬例，玻利維亞、馬來西亞已逾6萬例，菲律賓已逾5萬例，哥倫比亞、泰國已逾4萬例，民眾如前往流行地區應做好防蚊措施，提高警覺。

2020年登革熱疫情分析統計表-國內及本市

2020年迄今通報病例	陽性病例							
	上週 第34週 (0816-0822)		本週 第35週 (0823-0829)		2020年累計 (0101-0829)			
	本土	境外	本土	境外	本土	境外	合計	
台灣	1,422	0	1	0	0	14	58	72
高雄市	659	0	0	0	0	0	7	7

2020年登革熱疫情分析統計表-國際疫情

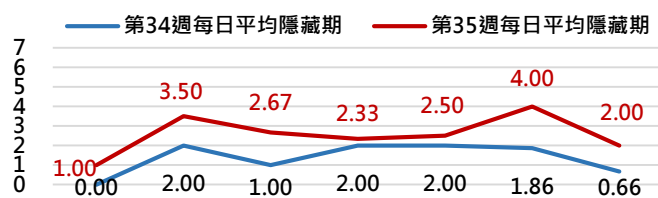
國別	報告數	國別	報告數	國別	報告數
巴西	1,222,000	菲律賓	52,601	柬埔寨	3,650
巴拉圭	200,000	泰國	41,000	寮國	2,661
印尼	73,700	哥倫比亞	40,000	孟加拉	0
玻利維亞	68,500	新加坡	26,126	馬爾地夫	0
馬來西亞	63,971	斯里蘭卡	25,925	越南	0

2 隱藏期週報

高雄市登革熱通報隱藏期統計結果截至8月29日，總計通報人數為22人，判二採個案2人，無確診個案。

從登革熱通報個案資料得知第34週隱藏期平均為1.36天、本(35)週隱藏期平均為2.57天，以隱藏期週平均值做為比較基準，兩週相比，本(35)週略為上升，詳如右圖所示。

高雄市登革熱通報隱藏期統計資訊

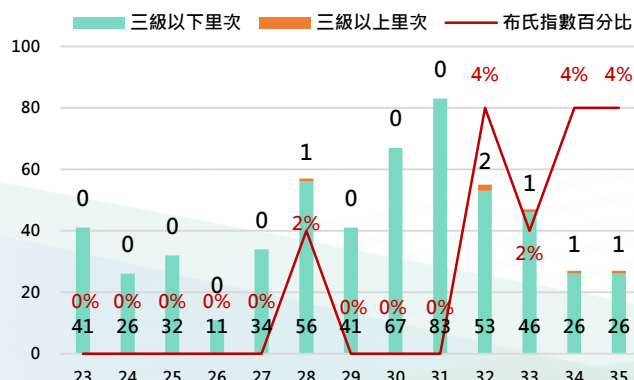


日期	8/23	8/24	8/25	8/26	8/27	8/28	8/29
通報數(人)	3	2	3	3	2	4	5
判二採數(人)	0	1	0	1	0	0	0
確診數(人)	0	0	0	0	0	0	0
平均隱藏期	1	3.5	2.67	2.33	2.50	4.00	2.00
隱藏期最長/最短	2/0	4/3	5/0	5/1	4/1	7/1	5/0

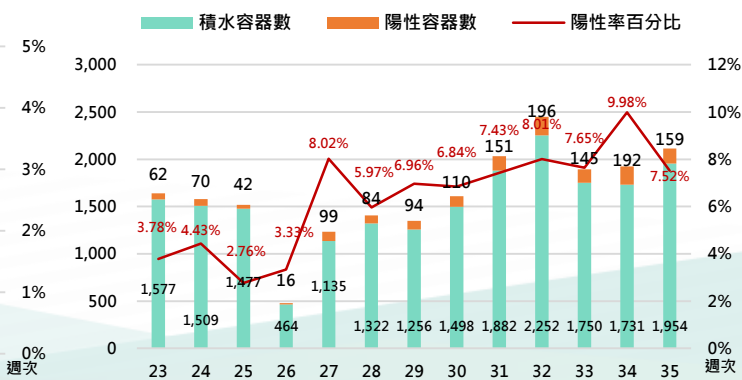
3 病媒蚊密度預警分析

病媒調查是監控社區病媒蚊密度方法，高雄市定期進行社區例行性病媒蚊監測，以瞭解各行政區及各里別病媒蚊數量變動狀況，並針對陽性處立即因地制宜執行各項的防治工作。下圖右為高雄市陽性容器數調查結果(2020年第1週-第35週)，截至8月29日共查獲積水容器51,906處，其中有1,996處已孳生病媒蚊幼蟲。

2020年高雄市病媒密度調查趨勢圖



2020年高雄市病媒密度調查容器陽性率趨勢圖



4 防登革熱日

【防登革熱日】每週三依「分區、分級、分眾」進行動員



高雄市防登革熱日動員成果截至8月29日(如下表所示)，民眾請定期巡視並清除居家戶內外及周遭環境的孳生源，澈底滅絕登革熱病媒蚊孳生，防止登革熱疫情之發生。

高雄市【防登革熱日】動員成果表(以下為本年度第35週動員成果)

區別	動員人數	執行成果紀錄				區別	動員人數	執行成果紀錄			
		清除容器數(個)	清除積水容器數(個)	清除髒亂點(處)	疑似陽性點(處)			清除容器數(個)	清除積水容器數(個)	清除髒亂點(處)	疑似陽性點(處)
鳳山區	1,337	2,374	1,279	51	0	燕巢區	212	292	173	7	0
三民區	1,285	2,099	731	43	0	美濃區	195	205	156	5	0
楠梓區	869	1,392	645	41	0	阿蓮區	147	328	124	11	0
鼓山區	605	1,601	775	23	0	大社區	131	274	67	3	0
左營區	594	1,472	622	41	0	路竹區	129	413	252	4	0
前鎮區	547	1,490	641	63	0	湖內區	124	216	118	4	0
苓雅區	478	1,610	554	17	0	彌陀區	97	153	50	12	0
新興區	321	605	243	12	0	杉林區	89	173	116	0	0
小港區	309	1,016	510	51	0	鳥松區	82	410	205	10	0
前金區	230	580	216	15	0	茄萣區	81	69	42	0	0
鹽埕區	222	597	229	19	0	田寮區	68	77	7	1	0
旗津區	174	666	338	28	0	仁武區	30	70	34	0	0
林園區	405	931	420	53	0	甲仙區	15	59	48	2	0
旗山區	372	390	126	1	0	大樹區	12	30	13	1	0
岡山區	310	497	330	20	0	桃源區	8	12	3	1	0
大寮區	289	1,187	704	33	0	永安區	0	0	0	0	0
梓官區	282	125	128	0	0	六龜區	0	0	0	0	0
橋頭區	265	180	70	10	0						

週次	動員人數	清除容器數	清除積水容器數	清除髒亂點	疑似陽性點
第35週	10,314人	21,593個	9,969個	582處	0處

【小編的話】

大雨過後，戶外容器倘積水無法及時清除，恐孳生登革熱病媒蚊幼蟲，為嚴防雨後社區病媒蚊密度升高，市府防疫團隊戒慎整備加強各項防疫工作，並已啟動雨後48小時針對高風險場域加強孳生源巡檢作業。

8月30日上午市長率領跨局處防疫團隊前往鎮區高風險場域菜園實地視察，目前本市列管之高風險場域菜園總計397處，市長表示「菜園在無佈設水線的情形下，常需依賴儲水容器儲存雨水作為灌溉使用，連續降雨過後，倘未及時清除積水容器，恐導致斑蚊產卵孵化及孳生大量病媒蚊，其隱藏於社區巷弄內，若疏於管理容易形成登革熱病媒蚊的溫床。菜園應儘可能佈設水管管線，移除儲水桶，倘無可避免，需使用儲水容器時建議加蓋細砂網及採用生物防治法」，市長並於菜園現場示範放養食蚊魚(大肚魚)生物防治，以免孳生病媒蚊幼蟲(孑孓)。

籲請市民落實戶內、外環境整頓，尤其雨後應澈底清除髒亂點、積水容器，每週定期社區動員，落實「巡、倒、清、刷」，以降低社區病媒蚊密度，嚴防本土登革熱疫情發生的風險。

