



高雄市政府衛生局
Department of health, Kaohsiung City Government

高雄市登革熱研究中心
Center for Dengue Research Kaohsiung City

登
革
熱

2020

快訊
第28期

- 01 疫情統計
- 02 隱藏期週報
- 03 病媒蚊密度預警分析
- 04 防登革熱日



1 疫情統計

2020年登革熱疫情監測統計截至7月11日(第28週)，台灣總計通報病例為960例，陽性病例計56例，無本土個案，56例為境外移入病例。高雄市總計通報病例為747例，陽性病例計7例，無本土個案，7例為境外移入病例。

國際疫情方面，巴西迄今累計病例數已逾107萬例，巴拉圭已逾20萬例，印尼已逾7萬例，玻利維亞已逾6萬例，馬來西亞、菲律賓及哥倫比亞已逾4萬例，民眾如前往流行地區應做好防蚊措施，提高警覺。

2020年登革熱疫情分析統計表-國內及本市

2020年迄今通報病例	陽性病例							
	上週 第27週 (0628-0704)		本週 第28週 (0705-0711)		2020年累計 (0101-0711)			
	本土	境外	本土	境外	本土	境外	合計	
台灣	960	0	0	0	1	0	56	56
高雄市	747	0	0	0	0	0	7	7

2020年登革熱疫情分析統計表-國際疫情

國別	報告數	國別	報告數	國別	報告數
巴西	1,070,000	菲律賓	45,800	柬埔寨	2,900
巴拉圭	200,000	哥倫比亞	40,000	寮國	1,300
印尼	70,000	斯里蘭卡	22,771	孟加拉	0
玻利維亞	68,500	泰國	20,500	馬爾地夫	0
馬來西亞	46,200	新加坡	15,270	越南	0

2 隱藏期週報

高雄市登革熱通報隱藏期統計結果截至7月11日，總計通報人數為23人，判二採個案1人，無確診個案。

從登革熱通報個案資料得知第27週隱藏期平均為2.29天、本(28)週隱藏期平均為1.57天，以隱藏期週平均值做為比較基準，兩週相比，本(28)週略為下降，詳如右圖所示。

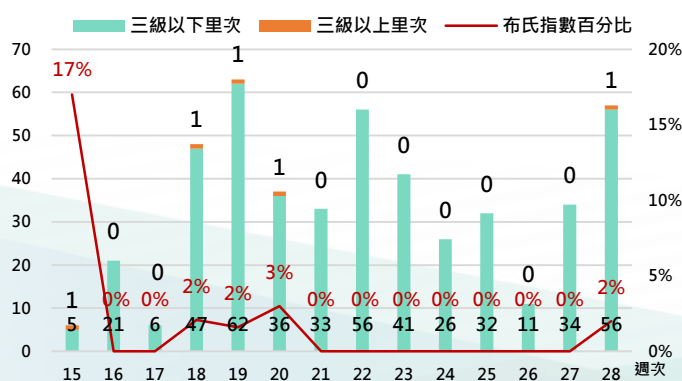
高雄市登革熱通報隱藏期統計資訊



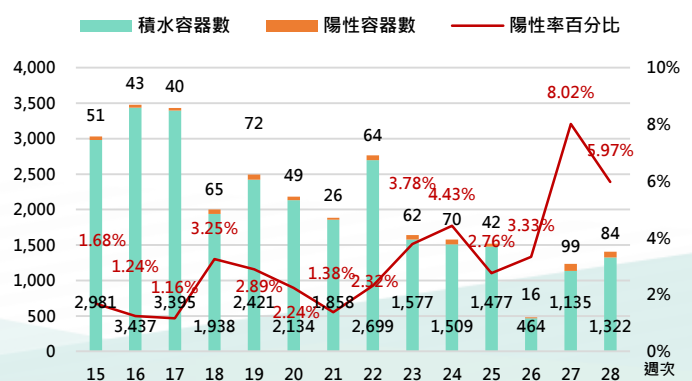
3 病媒蚊密度預警分析

病媒調查是監控社區病媒蚊密度方法，高雄市定期進行社區例行性病媒蚊監測，以瞭解各行政區及各里別病媒蚊數量變動狀況，並針對陽性處立即因地制宜執行各項的防治工作。下圖右為高雄市陽性容器數調查結果(2020年第1週-第28週)，截至7月11日共查獲積水容器38,536處，其中有949處已孳生病媒蚊幼蟲。

2020年高雄市病媒密度調查趨勢圖



2020年高雄市病媒密度調查容器陽性率趨勢圖





4 防登革熱日

【防登革熱日】每週三依「分區、分級、分眾」進行動員

高雄市防登革熱日動員成果截至7月11日(如下表所示)，民眾請定期巡視並清除居家戶內外及周遭環境的孳生源，澈底滅絕登革熱病媒蚊孳生，防止登革熱疫情之發生。

高雄市【防登革熱日】動員成果表(以下為本年度第28週動員成果)

區別	動員人數	執行成果紀錄				區別	動員人數	執行成果紀錄			
		清除容器數(個)	清除積水容器數(個)	清除髒亂點(處)	疑似陽性點(處)			清除容器數(個)	清除積水容器數(個)	清除髒亂點(處)	疑似陽性點(處)
鳳山區	1,523	2,810	1,356	76	0	大樹區	254	827	304	24	0
三民區	1,206	1,845	684	65	0	橋頭區	247	202	72	8	0
前鎮區	905	1,948	640	91	0	林園區	237	281	47	15	0
楠梓區	842	1,222	502	36	0	美濃區	212	145	89	2	0
鼓山區	735	1,691	556	31	0	六龜區	183	417	293	25	0
小港區	721	2,879	1,288	190	1	永安區	165	139	63	0	0
左營區	599	1,371	419	44	0	彌陀區	165	219	87	8	0
苓雅區	515	1,559	417	21	0	內門區	137	284	130	0	0
新興區	321	569	214	10	0	路竹區	128	227	134	6	0
鹽埕區	235	599	213	17	0	大社區	124	267	76	3	0
前金區	225	522	202	12	0	阿蓮區	114	150	68	8	0
旗津區	212	718	322	36	0	鳥松區	92	460	207	9	0
燕巢區	449	679	367	25	0	仁武區	92	482	300	0	3
旗山區	350	450	148	2	0	田寮區	92	114	6	2	0
湖內區	312	228	105	4	0	杉林區	33	184	86	3	0
大寮區	305	1,821	872	47	0	茂林區	11	17	6	0	0
梓官區	300	126	96	0	0	甲仙區	9	49	34	0	0
茄萣區	290	233	158	1	0	桃源區	6	0	0	1	0
岡山區	281	483	316	23	0						

週次	動員人數	清除容器數	清除積水容器數	清除髒亂點	疑似陽性點
第28週	12,627人	26,217個	10,877個	845處	4處

【小編的話】市場病媒蚊密度調查結果

市場是民眾生活中重要的活動場所之一，因往來的人潮眾多，且環境較為陰暗潮濕，存在著各式各樣易孳生病媒蚊的積水容器及處所，如積水帆布、積水容器、廢棄輪胎、瓶瓶罐罐等；一旦有疑似病例進入，若未及時發覺，往往為引爆登革熱點，引發群聚感染並迅速擴散。

市府防疫團隊為瞭解各高風險場域與各行政區之病媒蚊密度，特進行登革熱「病媒蚊密度調查」，右表為市場病媒蚊密度調查結果：

從各市場所捕獲斑蚊隻數來看，存有相當的疫情風險，市場之登革熱防治工作至關社區健康安全，市場管理人員除需每日巡查市場，執行「巡、倒、清、刷」孳生源檢查及清除工作，更由市府經發局派員督導市場業者及攤販管委會，期盼確實落實滅絕市場孳生源，才能保障全民之健康安全。



市場病媒蚊密度調查結果表-(調查結果期間：2020/6/11至7/1)

區別	市場名稱	調查(積水)容器數	陽性容器數	採獲斑蚊雌蟲數
三民	高雄果菜市場 / 建工市場 / 金獅湖市場 / 建興市場	73	1	0
小港	小港第一公有市場 / 二苓市場 / 小港漁市場	63	0	0
左營	青雲宮市場	13	0	0
岡山	岡山果菜市場	11	0	0
前鎮	前鎮魚市場 / 憲德市場 / 瑞興市場 / 鎮洋早市	67	0	0
苓雅	國民市場 / 武廟市場 / 林德官市場 / 福東市場	74	3	0
鼓山	鼓山第三市場	22	1	1
旗津	旗津魚市場 / 旗后市場 / 中興市場 / 旗后觀光市場	45	1	0
鳳山	五甲國宅市場	17	1	0
燕巢	燕巢果菜市場	10	3	0
合計		395	10	1

