



高雄市政府衛生局
Department of health, Kaohsiung City Government

高雄市登革熱研究中心
Center for Dengue Research Kaohsiung City

登革熱

2020

快訊
第26期

- 01 疫情統計
- 02 隱藏期週報
- 03 病媒蚊密度預警分析
- 04 防登革熱日



1 疫情統計

2020年登革熱疫情監測統計截至6月27日(第26週)，台灣總計通報病例為875例，陽性病例計55例，無本土個案，55例為境外移入病例。高雄市總計通報病例為428例，陽性病例計7例，無本土個案，7例為境外移入病例。

國際疫情方面，巴西迄今累計病例數已逾107萬例，巴拉圭已逾20萬例，玻利維亞已逾6萬例，印尼已逾5萬例，馬來西亞、菲律賓及哥倫比亞已逾4萬例，民眾如前往流行地區應做好防蚊措施，提高警覺。

2020年登革熱疫情分析統計表-國內及本市

2020年迄今通報病例	陽性病例							
	上週 第25週 (0614-0620)		本週 第26週 (0621-0627)		2020年累計 (0101-0627)			
	本土	境外	本土	境外	本土	境外	合計	
台灣	875	0	0	0	0	0	55	55
高雄市	428	0	0	0	0	0	7	7

2020年登革熱疫情分析統計表-國際疫情

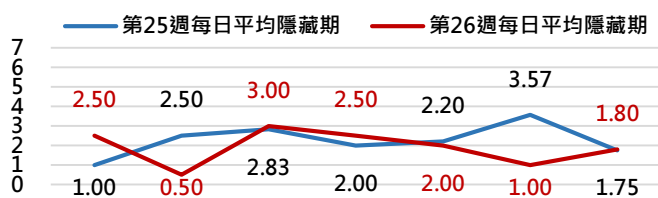
國別	報告數	國別	報告數	國別	報告數
巴西	1,070,000	菲律賓	45,800	寮國	1,300
巴拉圭	200,000	哥倫比亞	40,000	孟加拉	0
玻利維亞	68,500	斯里蘭卡	21,649	柬埔寨	0
印尼	50,000	泰國	17,400	馬爾地夫	0
馬來西亞	46,200	新加坡	12,343	越南	0

2 隱藏期週報

高雄市登革熱通報隱藏期統計結果截至6月27日，總計通報人數為17人，判二採個案5人，無確診個案。

從登革熱通報個案資料得知第25週隱藏期平均為2.26天、本(26)週隱藏期平均為1.9天，以隱藏期週平均值做為比較基準，兩週相比，本(26)週略為下降，詳如右圖所示。

高雄市登革熱通報隱藏期統計資訊

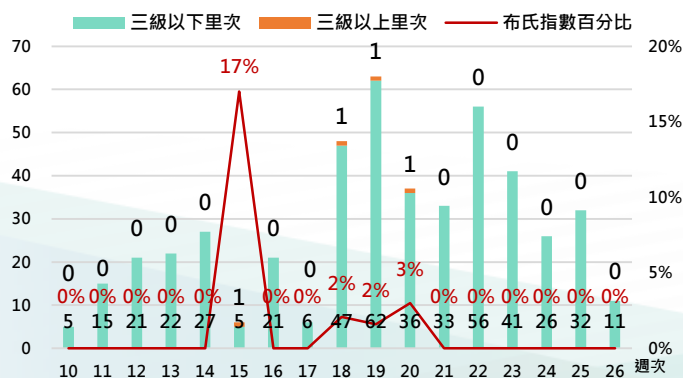


日期	6/21	6/22	6/23	6/24	6/25	6/26	6/27
通報數(人)	4	2	2	2	1	1	5
判二採數(人)	0	4	0	0	0	0	1
確診數(人)	0	0	0	0	0	0	0
平均隱藏期	2.5	0.5	3	2.5	2	1	1.8
隱藏期最長/最短	4/1	1/0	5/1	3/2	2/2	1	3/1

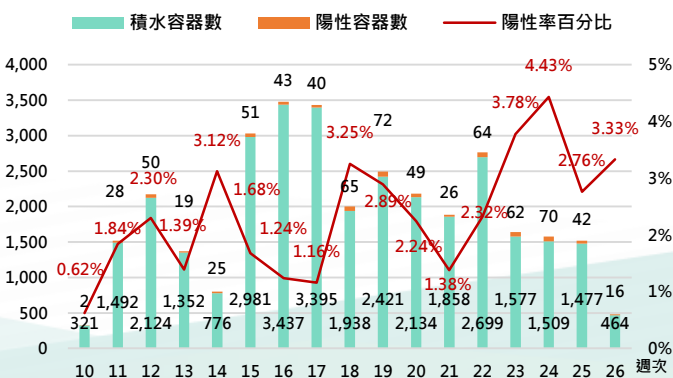
3 病媒蚊密度預警分析

病媒調查是監控社區病媒蚊密度方法，高雄市定期進行社區例行性病媒蚊監測，以瞭解各行政區及各里別病媒蚊數量變動狀況，並針對陽性處立即因地制宜執行各項的防治工作。下圖右為高雄市陽性容器數調查結果(2020年第1週-第26週)，截至6月27日共查獲積水容器35,896處，其中有766處已孳生病媒蚊幼蟲。

2020年高雄市病媒密度調查趨勢圖



2020年高雄市病媒密度調查容器陽性率趨勢圖





4 防登革熱日

【防登革熱日】每週三依「分區、分級、分眾」進行動員

高雄市防登革熱日動員成果截至6月27日(如下表所示)，民眾請定期巡視並清除居家戶內外及周遭環境的孳生源，澈底滅絕登革熱病媒蚊孳生，防止登革熱疫情之發生。

高雄市【防登革熱日】動員成果表(以下為本年度第26週動員成果)

區別	動員人數	執行成果紀錄				區別	動員人數	執行成果紀錄			
		清除容器數(個)	清除積水容器數(個)	清除髒亂點(處)	疑似陽性點(處)			清除容器數(個)	清除積水容器數(個)	清除髒亂點(處)	疑似陽性點(處)
鳳山區	1,695	2,956	1,432	84	0	湖內區	255	274	125	3	0
三民區	1,316	1,842	654	55	0	仁武區	246	1315	549	34	20
楠梓區	891	1,523	625	49	0	大樹區	245	873	306	22	0
前鎮區	734	1,868	651	103	0	美濃區	236	202	156	2	0
苓雅區	647	1,924	559	15	0	永安區	231	195	79	0	0
左營區	621	1,324	499	43	0	燕巢區	211	337	160	12	0
鼓山區	619	1,362	525	34	0	彌陀區	190	295	130	12	0
小港區	504	1,944	845	134	1	六龜區	187	417	287	25	0
新興區	303	546	206	8	0	林園區	171	246	95	15	0
鹽埕區	234	563	205	17	0	大社區	145	297	73	2	0
前金區	226	520	195	10	0	阿蓮區	141	144	89	10	0
旗津區	200	643	307	30	0	內門區	123	324	211	11	0
岡山區	341	537	316	21	0	鳥松區	106	636	287	12	0
旗山區	315	420	104	0	0	路竹區	94	241	73	2	0
梓官區	298	117	69	0	0	田寮區	91	121	8	2	0
茄萣區	292	202	158	1	0	甲仙區	18	38	24	3	0
大寮區	283	1,467	793	51	0	桃源區	6	16	5	1	0
橋頭區	262	190	66	8	0	那瑪夏區	6	15	5	0	0

週次	動員人數	清除容器數	清除積水容器數	清除髒亂點	疑似陽性點
第26週	12,483人	25,934個	10,871個	831處	21處

【小編的話】三民示範區掛設高效能捕蚊燈

市府防疫團隊，針對三民區極高風險31里別，掛設155盞高效能捕蚊燈(合計共27里，捕獲斑蚊65隻)，右圖為捕獲成蚊里別及隻數(截至2020年6月20日)統計結果。

從三民示範區之高效能捕蚊燈所捕獲斑蚊之里別及隻數來看，存有潛在的疫情風險，籲請民眾謹記除採取自身防蚊措施外，亦需加強巡視居家內、外周圍環境，澈底做到「巡、倒、清、刷」清除孳生源，才能保障全民之健康安全。



三民示範區斑蚊捕獲統計表(掛燈日期:2020/2/19-2020/2/26)

里別	點位	白線斑蚊		埃及斑蚊		統計
		公	母	公	母	
鼎泰	鼎泰街	0	0	0	1	1
鼎中	鼎強街	0	0	0	1	1
鼎西	鼎中街	0	0	0	1	1
鼎金	鼎新路	0	0	0	1	1
鼎盛	鼎富路	0	1	0	0	1
灣復	鼎華路、民族一路	0	0	0	5	5
本和	大福街、大和街	0	0	0	2	2
本館	大豐一路	0	0	0	4	4
本文	大昌一路	0	0	0	1	1
正興	建和街	0	0	0	1	1
正順	建德街、建昌路	0	0	0	2	2
灣中	灣中街	0	0	0	1	1
灣成	鼎山街	0	0	0	3	3
灣華	愛國路、大順二路	0	0	0	3	3
灣利	新民路	0	0	1	3	4
灣勝	新民路、莊敬路	0	0	1	8	9
灣愛	明誠一路、大昌一路	0	0	2	2	4
灣子	自重街	0	0	1	1	2
安泰	天宮街、重慶街	0	0	1	3	4
安宜	綏遠二街	0	0	0	3	3
安吉	懷安街、民族一路	0	0	0	2	2
德智	自由一路、熱河一街、熱河一路	0	0	0	4	4
同德	山東街、孝順街	0	0	0	2	2
寶業	義和路	0	0	0	1	1
寶珠	皓東路	0	0	0	1	1
寶盛	有光路	0	0	0	1	1
寶興	建興路	0	0	0	1	1
合計		0	1	6	58	65

