



高雄市政府衛生局
Department of health, Kaohsiung City Government

高雄市登革熱研究中心
Center for Dengue Research Kaohsiung City

登
革
熱

2020

快訊
第25期

- 01 疫情統計
- 02 隱藏期週報
- 03 病媒蚊密度預警分析
- 04 防登革熱日



1 疫情統計

2020年登革熱疫情監測統計截至6月20日(第25週)，台灣總計通報病例為837例，陽性病例計55例，無本土個案，55例為境外移入病例。高雄市總計通報病例為415例，陽性病例計7例，無本土個案，7例為境外移入病例。

國際疫情方面，巴西迄今累計病例數已逾107萬例，巴拉圭已逾20萬例，玻利維亞已逾6萬例，印尼已逾5萬例，馬來西亞、菲律賓及哥倫比亞已逾4萬例，民眾如前往流行地區應做好防蚊措施，提高警覺。

2020年登革熱疫情分析統計表-國內及本市

2020年迄今通報病例	陽性病例							
	上週 第24週 (0607-0613)		本週 第25週 (0614-0620)		2020年累計 (0101-0620)			
	本土	境外	本土	境外	本土	境外	合計	
台灣	837	0	3	0	0	0	55	55
高雄市	415	0	2	0	0	0	7	7

2020年登革熱疫情分析統計表-國際疫情

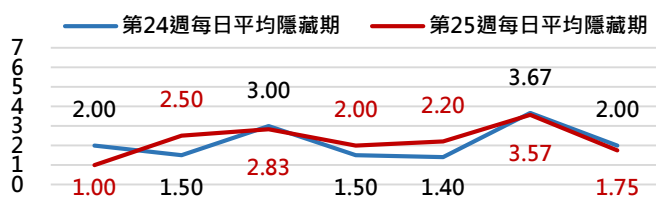
國別	報告數	國別	報告數	國別	報告數
巴西	1,070,000	菲律賓	45,800	寮國	1,300
巴拉圭	200,000	哥倫比亞	40,000	孟加拉	0
玻利維亞	68,500	斯里蘭卡	21,012	柬埔寨	0
印尼	50,000	泰國	17,400	馬爾地夫	0
馬來西亞	46,200	新加坡	10,995	越南	0

2 隱藏期週報

高雄市登革熱通報隱藏期統計結果截至6月20日，總計通報人數為37人，判二採個案3人，無確診個案。

從登革熱通報個案資料得知第24週隱藏期平均為2.15天、本(25)週隱藏期平均為2.26天，以隱藏期週平均值做為比較基準，兩週相比，本(25)週略為上昇，詳如右圖所示。

高雄市登革熱通報隱藏期統計資訊

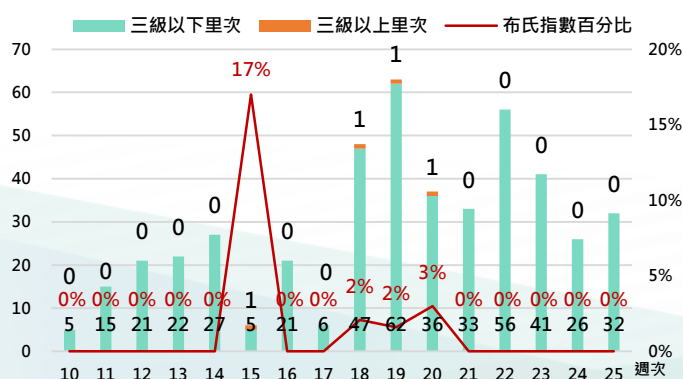


日期	6/14	6/15	6/16	6/17	6/18	6/19	6/20
通報數(人)	1	6	6	4	5	7	8
判二採數(人)	0	1	0	1	0	1	0
確診數(人)	0	0	0	0	0	0	0
平均隱藏期	1	2.5	2.83	2	2.2	3.57	1.75
隱藏期最長/最短	1	6/0	10/1	5/1	5/0	9/0	3/1

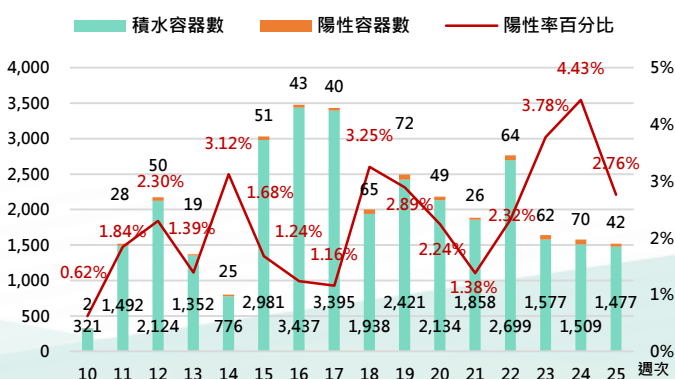
3 病媒蚊密度預警分析

病媒調查是監控社區病媒蚊密度方法，高雄市定期進行社區例行性病媒蚊監測，以瞭解各行政區及各里別病媒蚊數量變動狀況，並針對陽性處立即因地制宜執行各項的防治工作。下圖右為高雄市陽性容器數調查結果(2020年第1週-第25週)，截至6月20日共查獲積水容器35,416處，其中有750處已孳生病媒蚊幼蟲。

2020年高雄市病媒密度調查趨勢圖



2020年高雄市病媒密度調查容器陽性率趨勢圖





4 防登革熱日

【防登革熱日】每週三依「分區、分級、分眾」進行動員

高雄市防登革熱日動員成果截至6月20日(如下表所示)，民眾請定期巡視並清除居家戶內外及周遭環境的孳生源，澈底滅絕登革熱病媒蚊孳生，防止登革熱疫情之發生。

高雄市【防登革熱日】動員成果表(以下為本年度第25週動員成果)

區別	動員人數	執行成果紀錄				區別	動員人數	執行成果紀錄			
		清除容器數(個)	清除積水容器數(個)	清除髒亂點(處)	疑似陽性點(處)			清除容器數(個)	清除積水容器數(個)	清除髒亂點(處)	疑似陽性點(處)
鳳山區	1,807	3,035	1,483	88	0	仁武區	276	790	304	119	10
三民區	1,315	2,189	587	34	0	橋頭區	255	192	77	10	0
前鎮區	1,107	899	236	30	0	旗山區	228	244	75	0	0
楠梓區	843	1,367	636	42	0	路竹區	213	733	338	4	0
鼓山區	679	1,448	491	45	0	內門區	206	241	88	0	0
左營區	578	1,417	488	41	0	美濃區	203	102	43	5	0
苓雅區	552	1,683	457	17	0	湖內區	185	192	83	4	0
小港區	551	1,895	889	151	0	大社區	165	278	85	3	0
新興區	355	586	210	10	0	阿蓮區	165	136	111	6	0
鹽埕區	229	602	231	17	0	茄萣區	95	72	43	0	0
前金區	220	525	195	15	0	鳥松區	93	465	209	9	0
旗津區	200	655	301	29	0	田寮區	51	79	2	1	0
林園區	520	984	275	48	0	甲仙區	40	73	1	0	0
岡山區	394	532	309	21	0	杉林區	33	218	104	3	0
大寮區	313	1,713	980	53	0	大樹區	27	126	36	4	0
彌陀區	284	402	114	4	2	那瑪夏區	16	14	7	1	0
梓官區	282	79	74	0	0	茂林區	12	21	10	0	0
燕巢區	280	445	224	15	0	桃源區	5	15	2	1	0

週次	動員人數	清除容器數	清除積水容器數	清除髒亂點	疑似陽性點
第25週	12,777人	24,447個	9,798個	830處	12處

【小編的話】高雄市登革熱防治-三民示範區-校園登革熱防治工作計畫

市府防疫團隊為強化校園登革熱防治工作，特擬定「三民示範區校園登革熱防治工作計畫」，期程自2020年3月2日起至12月31日止。

★ 工作內容：

- 一、配合社區動員時程，同步進行校園環境整頓。
- 二、全面佈設高效能捕蚊燈。
- 三、辦理高雄市登革熱防治三民示範區計畫「校園種子師資登革熱防疫體驗營」。
- 四、鼓勵三民示範區內之各大專院校，參與本計畫。

校園登革熱防治工作計畫，主要藉由三民示範區內所有各級學校，能響應並澈底執行該計畫，達到校園內無群聚病例數；更藉由校園內自主監測方式，深植師生們對校園登革熱防治之理念。

三民區極高流行風險里別內校園配合動員時間表

學校	里別	時間	辦理事項
十全國小	安邦里	每週五	全校動員清理環境、容器減量、孳生源巡檢及投放防治物品(粗鹽、漂白水、洗衣粉發泡水、環境用藥)。
三民國小	千北里	每週五	
正興國小	寶興里	每週二	
民族國小	安發里	每週五	
光武國小	寶德里	每週五	
東光國小	本安里	每週五	
河堤國小	鼎泰里	每週五	
河濱國小	立德里	每週五	
莊敬國小	本和里	每週三	
博愛國小	安東里	每週五	
陽明國小	寶玉里	每週五	
愛國國小	同德里	每週五	
獅湖國小	鼎強里	每週五	
鼎金國小	灣成里	每週五	
三民國中	安東里	每週五	
正興國中	正興里	每週五	
民族國中	寶德里	每週五	
立志中學	本文里	每週一	
高雄中學	建東里	每週五	
陽明國中	本上里	每週五	
鼎金國中	灣成里	每週五	
三民高中	鼎西里	每週三	
高雄高工	寶珠里	每週四	
樹德家商	寶興里	每週二	
國立文藻外語大學	鼎力里	每週五	
國立高雄科技大學	寶珠里	每週四	

