



高雄市政府衛生局
Department of health, Kaohsiung City Government

高雄市登革熱研究中心
Center for Dengue Research Kaohsiung City

登革熱

2020

快訊
第20期

- 01 疫情統計
- 02 隱藏期週報
- 03 病媒蚊密度預警分析
- 04 防登革熱日



1 疫情統計

2020年登革熱疫情監測統計截至5月16日(第20週)，台灣總計通報病例為613例，陽性病例計52例，無本土個案，52例為境外移入病例。高雄市總計通報病例為306例，陽性病例計5例，無本土個案，5例為境外移入病例。

國際疫情方面，巴西迄今累計病例數已逾68萬例，印尼已逾5萬例，菲律賓已逾4萬例，馬來西亞及哥倫比亞已逾3萬例，民眾如前往流行地區應做好防蚊措施，提高警覺。

2020年登革熱疫情分析統計表-國內及本市

	2020年迄今通報病例	陽性病例						
		上週 第19週 (0503-0509)		本週 第20週 (0510-0516)		2020年累計 (0101-0516)		
		本土	境外	本土	境外	本土	境外	合計
台灣	613	0	0	0	1	0	52	52
高雄市	306	0	0	0	0	0	5	5

2020年登革熱疫情分析統計表-國際疫情

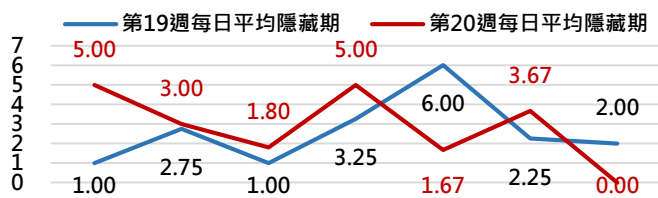
國別	報告數	國別	報告數	國別	報告數
巴西	680,000	斯里蘭卡	19,037	宏都拉斯	0
印尼	50,000	泰國	10,000	孟加拉	0
菲律賓	45,800	新加坡	7,089	柬埔寨	0
馬來西亞	32,500	尼加拉瓜	0	馬爾地夫	0
哥倫比亞	31,000	尼泊爾	0	越南	0

2 隱藏期週報

高雄市登革熱通報隱藏期統計結果截至5月16日，總計通報人數為15人，判二採人數為3人，無確診個案。

從登革熱通報個案資料得知第19週隱藏期平均為2.6天、本(20)週隱藏期平均為2.87天，以隱藏期週平均值做為比較基準，兩週相比，本(20)週略為上升，詳如右圖所示。

高雄市登革熱通報隱藏期統計資訊

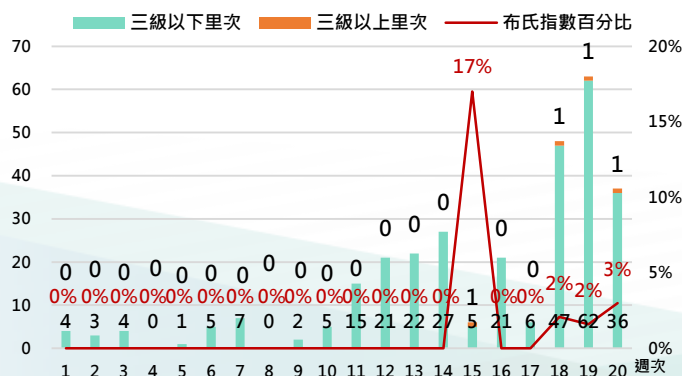


日期	5/10	5/11	5/12	5/13	5/14	5/15	5/16
通報數(人)	1	1	5	1	3	3	1
判二採數(人)	1	1	0	0	0	1	0
確診數(人)	0	0	0	0	0	0	0
平均隱藏期	5	3	1.8	5	1.67	3.67	0
隱藏期最長/最短	5	3	5/0	5	3/1	5/2	0

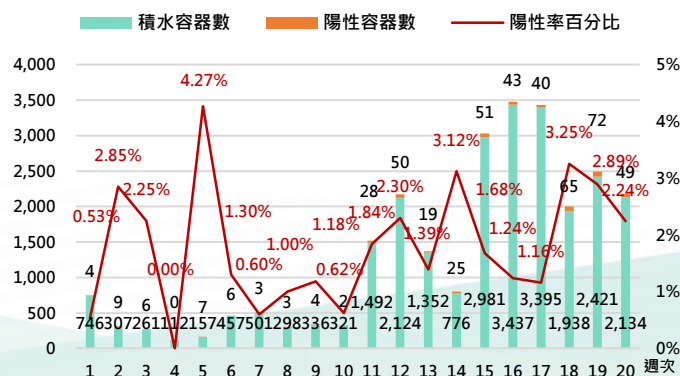
病媒蚊密度預警分析 3

病媒調查是監控社區病媒蚊密度方法，高雄市定期進行社區例行性病媒蚊監測，以瞭解各行政區及各里別病媒蚊數量變動狀況，並針對陽性處立即因地制宜執行各項的防治工作。下圖右為高雄市陽性容器數調查結果(2020年第1週-第20週)，截至5月16日共查獲積水容器26,032處，其中有486處已孳生病媒蚊幼蟲。

2020年高雄市病媒密度調查趨勢圖



2020年高雄市病媒密度調查容器陽性率趨勢圖





4 防登革熱日

【防登革熱日】每週三依「分區、分級、分眾」進行動員

高雄市防登革熱日動員成果截至5月16日（如下表所示），民眾請定期巡視並清除居家戶內外及周遭環境的孳生源，澈底滅絕登革熱病媒蚊孳生，防止登革熱疫情之發生。

高雄市【防登革熱日】動員成果表（以下為本年度第20週動員成果）

區別	動員人數	執行成果紀錄				區別	動員人數	執行成果紀錄			
		清除容器數(個)	清除積水容器數(個)	清除髒亂點(處)	疑似陽性點(處)			清除容器數(個)	清除積水容器數(個)	清除髒亂點(處)	疑似陽性點(處)
鳳山區	1,664	2,731	1,309	93	0	湖內區	286	302	148	4	0
三民區	1,348	1,982	716	56	0	大樹區	261	932	305	25	0
前鎮區	1,026	1,817	586	107	0	仁武區	242	575	231	105	1
楠梓區	862	1,347	601	79	0	橋頭區	241	187	70	11	0
鼓山區	586	1,361	459	37	0	茄萣區	228	218	116	1	0
左營區	573	1,355	524	47	0	燕巢區	190	248	136	11	0
苓雅區	487	1,696	503	20	0	永安區	186	157	58	0	0
小港區	469	2,025	765	129	0	六龜區	182	436	301	27	0
新興區	371	674	242	14	0	彌陀區	170	200	20	2	1
鹽埕區	227	595	208	15	0	大社區	157	261	62	1	0
前金區	215	536	196	18	0	阿蓮區	124	135	64	11	0
旗津區	213	669	261	28	0	路竹區	111	484	142	9	0
岡山區	629	775	352	39	0	鳥松區	106	550	212	10	0
內門區	528	528	195	14	0	田寮區	98	132	18	2	0
林園區	347	631	229	37	0	甲仙區	19	66	47	1	0
梓官區	300	125	66	0	0	茂林區	12	15	5	0	0
大寮區	298	1,725	847	49	0	那瑪夏區	10	25	18	0	0
旗山區	298	468	150	1	0	桃源區	8	30	10	2	0
美濃區	296	289	150	3	0						

週次	動員人數	清除容器數	清除積水容器數	清除髒亂點	疑似陽性點
第20週	13,368人	26,282個	10,322個	1,008處	2處

【小編的話】高雄市登革熱病媒蚊密度調查-「菜園、農場、濕地、空地」

為有效防止登革熱，市府防疫團隊針對高風險場域之「菜園、農場、濕地、空地」調查，調查結果如下表：

登革熱病媒蚊密度調查結果表（調查日期：2020/3/7-2020/5/15）

區別	調查戶數	陽性戶數	調查(積水)容器數	陽性容器數	採獲斑蚊雌蟲數		孳生斑蚊幼蟲數	
					埃及	白線	埃及	白線
三民	33	0	107	0	0	0	0	0
小港	5	1	70	2	0	3	0	24
仁武	4	1	37	1	0	0	0	9
左營	12	3	33	4	0	1	6	35
前鎮	5	0	34	0	0	0	0	0
苓雅	1	0	0	0	0	0	0	0
鳥松	1	0	18	0	0	0	0	0
楠梓	4	2	37	2	0	4	0	6
鼓山	9	1	81	1	0	2	0	6
旗津	2	0	0	0	0	0	0	0
鳳山	23	5	374	7	0	4	0	356
橋頭	1	1	10	4	0	14	0	36



鑒於上述「菜園、農場、濕地、空地」潛在的疫情風險，籲請民眾謹記除採取自身防蚊措施外，亦需加強巡視居家內、外周圍環境，澈底清除孳生源，才能保障全民之健康安全。

