



高雄市政府衛生局
Department of health, Kaohsiung City Government

高雄市登革熱研究中心
Center for Dengue Research Kaohsiung City

登革熱

2020

快訊
第19期

- 01 疫情統計
- 02 隱藏期週報
- 03 病媒蚊密度預警分析
- 04 防登革熱日



1 疫情統計

2020年登革熱疫情監測統計截至5月9日(第19週)，台灣總計通報病例為580例，陽性病例計51例，無本土個案，51例為境外移入病例。高雄市總計通報病例為291例，陽性病例計5例，無本土個案，5例為境外移入病例。

國際疫情方面，巴西迄今累計病例數已逾68萬例，菲律賓、印尼已逾4萬例，馬來西亞及哥倫比亞已逾3萬例，民眾如前往流行地區應做好防蚊措施，提高警覺。

2020年登革熱疫情分析統計表-國內及本市

2020年迄今通報病例	陽性病例							
	上週 第18週 (0426-0502)		本週 第19週 (0503-0509)		2020年累計 (0101-0509)			
	本土	境外	本土	境外	本土	境外	合計	
台灣	580	0	1	0	0	0	51	51
高雄市	291	0	0	0	0	0	5	5

2020年登革熱疫情分析統計表-國際疫情

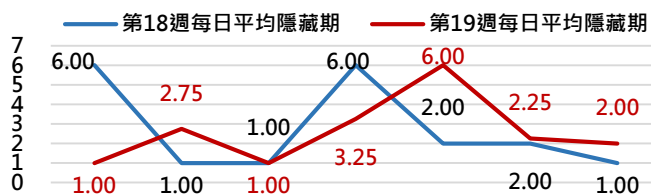
國別	報告數	國別	報告數	國別	報告數
巴西	680,000	斯里蘭卡	18,969	宏都拉斯	0
菲律賓	45,800	泰國	10,000	孟加拉	0
印尼	42,000	新加坡	6,582	柬埔寨	0
馬來西亞	32,500	尼加拉瓜	0	馬爾地夫	0
哥倫比亞	31,000	尼泊爾	0	越南	0

2 隱藏期週報

高雄市登革熱通報隱藏期統計結果截至5月9日，總計通報人數為16人，判二採人數為2人，無確診個案。

從登革熱通報個案資料得知第18週隱藏期平均為2.71天、本(19)週隱藏期平均為2.6天，以隱藏期週平均值做為比較基準，兩週相比，本(19)週略為下降，詳如右圖所示。

高雄市登革熱通報隱藏期統計資訊

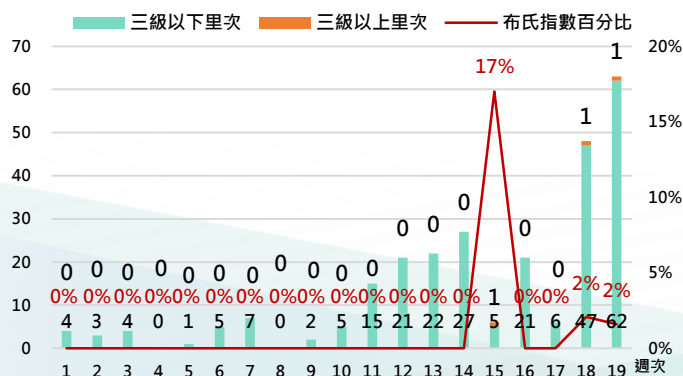


日期	5/3	5/4	5/5	5/6	5/7	5/8	5/9
通報數(人)	1	4	1	4	1	4	1
判二採數(人)	0	0	2	0	0	0	0
確診數(人)	0	0	0	0	0	0	0
平均隱藏期	1	2.75	1	3.25	6	2.25	2
隱藏期最長/最短	1	6/1	1	5/1	6	6/0	2

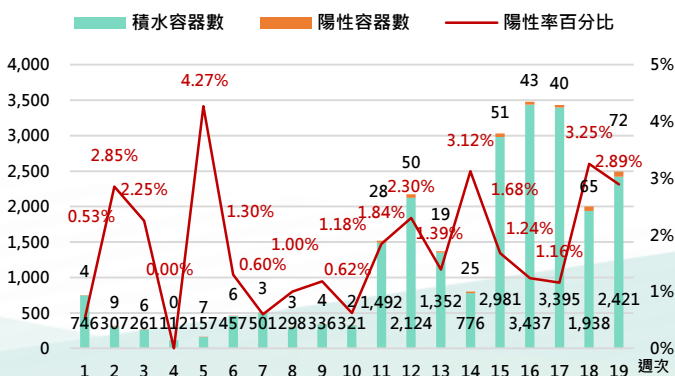
3 病媒蚊密度預警分析

病媒調查是監控社區病媒蚊密度方法，高雄市定期進行社區例行性病媒蚊監測，以瞭解各行政區及各里別病媒蚊數量變動狀況，並針對陽性處立即因地制宜執行各項的防治工作。下圖右為高雄市陽性容器數調查結果(2020年第1週-第19週)，截至5月9日共查獲積水容器23,849處，其中有437處已孳生病媒蚊幼蟲。

2020年高雄市病媒密度調查趨勢圖



2020年高雄市病媒密度調查容器陽性率趨勢圖





4 防登革熱日

【防登革熱日】每週三依「分區、分級、分眾」進行動員

高雄市防登革熱日動員成果截至5月9日(如下表所示)，民眾請定期巡視並清除居家戶內外及周遭環境的孳生源，澈底滅絕登革熱病媒蚊孳生，防止登革熱疫情之發生。

高雄市【防登革熱日】動員成果表(以下為本年度第19週動員成果)

區別	動員人數	執行成果紀錄				區別	動員人數	執行成果紀錄			
		清除容器數(個)	清除積水容器數(個)	清除髒亂點(處)	疑似陽性點(處)			清除容器數(個)	清除積水容器數(個)	清除髒亂點(處)	疑似陽性點(處)
鳳山區	1,577	2,922	1,415	105	0	燕巢區	253	362	156	16	0
三民區	1,520	2,055	693	48	0	湖內區	212	274	124	4	0
楠梓區	860	1,266	508	70	0	旗山區	192	210	68	0	0
鼓山區	750	1,563	526	67	0	茄萣區	185	133	90	4	0
小港區	592	2,290	950	176	0	大社區	167	275	76	2	0
旗津區	592	2,290	950	176	0	杉林區	152	75	12	5	0
左營區	574	1,206	416	43	0	阿蓮區	141	119	27	2	0
苓雅區	529	1,618	409	18	0	內門區	133	480	85	15	0
前鎮區	516	1,201	316	63	0	路竹區	128	288	132	5	0
新興區	317	545	220	10	0	鳥松區	107	438	172	11	0
前金區	255	546	206	23	0	彌陀區	101	168	58	19	0
鹽埕區	230	615	204	16	0	仁武區	75	475	196	4	1
岡山區	329	504	297	28	0	田寮區	52	70	13	1	0
大寮區	288	1,502	729	64	0	甲仙區	15	46	23	0	0
梓官區	282	64	56	0	0	茂林區	13	23	11	0	0
林園區	276	527	141	41	0	那瑪夏區	12	39	18	3	0
橋頭區	270	201	74	9	0	大樹區	9	31	2	2	0
美濃區	258	185	42	0	0						

週次	動員人數	清除容器數	清除積水容器數	清除髒亂點	疑似陽性點
第19週	11,962人	24,606個	9,415個	1,050處	1處

【小編的話】高雄市高風險場域-水溝專案檢查

市區很多陽性溝段(即陽性水溝)位於巷弄狹小處，在乾季期間，清澈、無臭的不流動水溝，因易孳生登革熱病媒蚊，儼然形成另類的「隱藏性大型孳生源」。

鑑於民眾極易忽略清澈乾淨的水溝會孳生病媒蚊，市府防疫團隊針對前鎮區、苓雅區、鳳山區之高風險場域施行「水溝專案檢查」，統計結果詳如下表。

考量乾季期間，因部分水溝之溝底凹凸不平，導致投鹽和投藥效果有限，誠摯呼籲市民應著重於平時防治工作，定期清洗水溝、水溝蓋加裝不銹鋼細紗網，或於水溝倒入粗鹽、界面活性劑等，以避免病媒蚊孳生。防治登革熱，除了市府防疫團隊外，更需要市民心手相連共同合作守護。

行政區	調查時間	巡檢數(處)	陽性數(處)	發現陽性處里別	陽性率
前鎮區	3/7~3/25	3,811	34	鎮東、信義、信德、仁愛、明道、前鎮、瑞南、竹中、明義、德昌、平昌、明禮、瑞竹、瑞隆、瑞北、瑞華、瑞興、興仁、鎮榮、鎮陽、鎮北、忠誠、盛豐、良和	0.89%
苓雅區	3/12~4/16	4,394	43	福居、福人、福隆、福康、衛武、五福、正仁、文昌、建軍、正道、民主、林南、林西、林泉、林園、林安、林興、五權、和煦、普天、人和、美田、廣澤、城西、城北	0.97%
南鳳山	4/13~4/19	1,729 (已完成34里)	13	老爺、南成、武慶、新泰、正義、中崙、國泰	0.75%
北鳳山	4/21~5/1	2,336 (已完成35里)	12	誠德、文福、忠義、新興、武松、鳳東、瑞興、瑞竹、鎮西、興仁	0.51%

