



高雄市政府衛生局
Department of health, Kaohsiung City Government

高雄市登革熱研究中心
Center for Dengue Research Kaohsiung City

登革熱

2020

快訊
第17期

- 01 疫情統計
- 02 隱藏期週報
- 03 病媒蚊密度預警分析
- 04 防登革熱日



1 疫情統計

2020年登革熱疫情監測統計截至4月25日(第17週)，台灣總計通報病例為521例，陽性病例計50例，無本土個案，50例為境外移入病例。高雄市總計通報病例為261例，陽性病例計5例，無本土個案，5例為境外移入病例。

國際疫情方面，巴西迄今累計病例數已逾68萬例，印尼已逾4萬例，菲律賓、馬來西亞及哥倫比亞已逾3萬例，民眾如前往流行地區應做好防蚊措施，提高警覺。

2020年登革熱疫情分析統計表-國內及本市

	2020年迄今通報病例	陽性病例						
		上週 第16週 (0412-0418)		本週 第17週 (0419-0425)		2020年累計 (0101-0425)		
		本土	境外	本土	境外	本土	境外	合計
台灣	521	0	0	0	0	0	50	50
高雄市	261	0	0	0	0	0	5	5

2020年登革熱疫情分析統計表-國際疫情

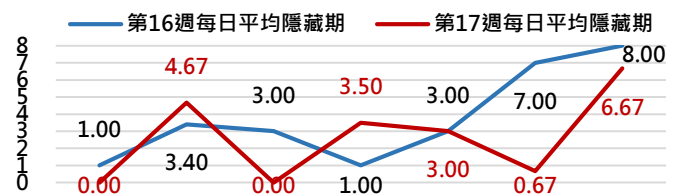
國別	報告數	國別	報告數	國別	報告數
巴西	680,000	斯里蘭卡	18,718	孟加拉	0
印尼	42,000	新加坡	5,792	柬埔寨	0
菲律賓	37,000	尼加拉瓜	0	泰國	0
馬來西亞	32,500	尼泊爾	0	馬爾地夫	0
哥倫比亞	31,000	宏都拉斯	0	越南	0

2 隱藏期週報

高雄市登革熱通報隱藏期統計結果截至4月25日，總計通報人數為13人，無判二採個案，無確診個案。

從登革熱通報個案資料得知第16週隱藏期平均為3.77天、本(17)週隱藏期平均為2.64天，以隱藏期週平均值做為比較基準，兩週相比，本(17)週略為下降，詳如右圖所示。

高雄市登革熱通報隱藏期統計資訊

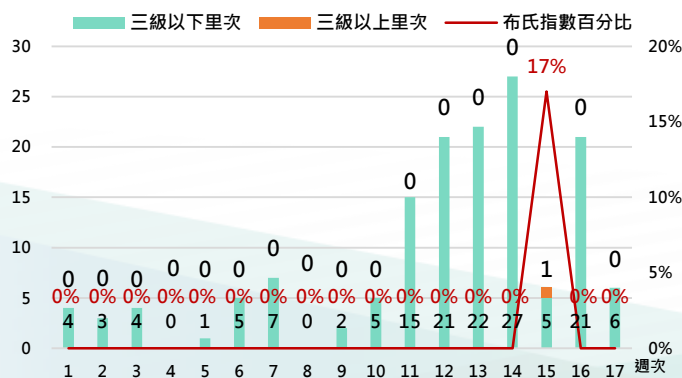


日期	4/19	4/20	4/21	4/22	4/23	4/24	4/25
通報數(人)	0	3	1	2	1	3	3
判二採數(人)	0	0	0	0	0	0	0
確診數(人)	0	0	0	0	0	0	0
平均隱藏期	0	4.67	0	3.5	3	0.67	6.67
隱藏期最長/最短	0	7/2	0	4/3	3	2/0	7/1

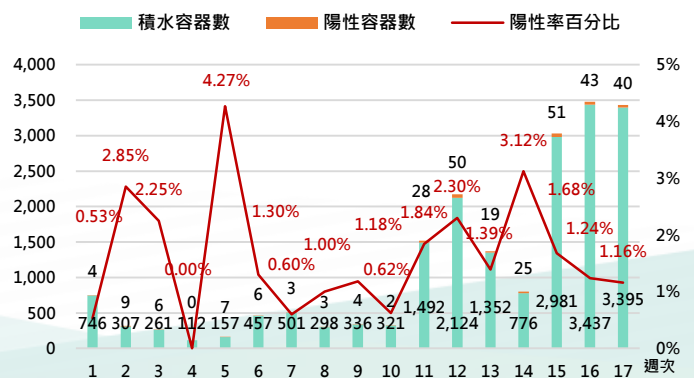
3 病媒蚊密度預警分析

病媒調查是監控社區病媒蚊密度方法，高雄市定期進行社區例行性病媒蚊監測，以瞭解各行政區及各里別病媒蚊數量變動狀況，並針對陽性處立即因地制宜執行各項的防治工作。下圖右為高雄市陽性容器數調查結果(2020年第1週-第17週)，截至4月25日共查獲積水容器19,353處，其中有300處已孳生病媒蚊幼蟲。

2020年高雄市病媒密度調查趨勢圖



2020年高雄市病媒密度調查容器陽性率趨勢圖





4 防登革熱日

【防登革熱日】每週三依「分區、分級、分眾」進行動員

高雄市防登革熱日動員成果截至4月25日（如下表所示），民眾請定期巡視並清除居家戶內外及周遭環境的孳生源，澈底滅絕登革熱病媒蚊孳生，防止登革熱疫情之發生。

高雄市【防登革熱日】動員成果表（以下為本年度第17週動員成果）

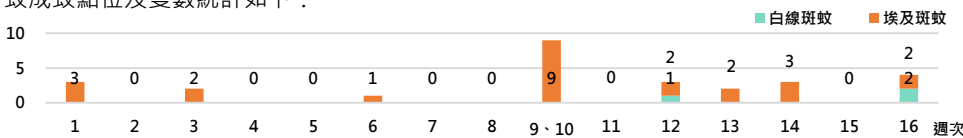
區別	動員人數	執行成果紀錄				區別	動員人數	執行成果紀錄			
		清除容器數(個)	清除積水容器數(個)	清除髒亂點(處)	疑似陽性點(處)			清除容器數(個)	清除積水容器數(個)	清除髒亂點(處)	疑似陽性點(處)
鳳山區	1,699	3,064	1,472	102	0	燕巢區	229	288	137	13	0
三民區	1,542	1,682	568	48	0	茄萣區	223	230	134	2	0
前鎮區	1,119	2,702	939	121	0	旗山區	214	288	88	0	0
楠梓區	816	1,252	574	58	0	橋頭區	208	204	90	4	0
鼓山區	757	1,770	626	40	0	美濃區	202	244	102	1	0
小港區	667	2,603	1,292	192	0	彌陀區	189	217	55	7	3
左營區	619	1,339	413	49	0	大社區	171	279	82	3	0
苓雅區	612	1,673	469	19	0	阿蓮區	151	126	63	1	0
新興區	314	565	214	9	0	鳥松區	122	488	196	14	0
旗津區	251	747	334	28	0	大樹區	88	309	73	10	0
鹽埕區	243	596	227	16	0	田寮區	70	90	8	1	0
前金區	196	313	146	14	0	仁武區	69	392	166	0	1
岡山區	365	528	332	27	0	杉林區	45	250	95	4	0
大寮區	295	1,799	895	55	0	甲仙區	17	49	21	0	0
梓官區	282	56	51	0	0	茂林區	15	25	10	0	0
林園區	266	385	105	30	0	桃源區	15	40	15	1	0
湖內區	238	274	123	4	0	那瑪夏區	12	56	35	0	0
路竹區	235	398	216	9	0						

週次	動員人數	清除容器數	清除積水容器數	清除髒亂點	疑似陽性點
第17週	12,556人	25,321個	10,366個	882處	4處

【小編的話】高雄市高風險場域（市場）-高效能捕蚊燈監測

「高效能捕蚊燈」，主要是針對登革熱群聚疫情發生地區或出現高度疑似個案區域用以監控病媒蚊成蚊密度，同時可針對捕獲成蚊處之周遭進行孳生源檢查，並即時清除孳生源、投藥、列管複查等。

高雄市衛生單位針對登革熱11區高流行風險區（市場），每區掛設2~6盞，共計33盞高效能捕蚊燈，於第1-16週捕獲斑蚊成蚊點位及隻數統計如下：



區別	市場點位	2020年第1-16週				合計
		白線斑蚊		埃及斑蚊		
		公	母	公	母	
11區	登革熱高流行風險區市場，共計33盞燈	1	2	6	18	27
區別	捕獲成蚊點位	捕獲週別		捕獲隻數		合計
旗津	慈愛里旗津觀光市場	第1.9.10.12.13.14週		1	0	3
	振興里旗津公有市場	第13.14週		0	0	1
鼓山	平和里國泰市場	第1.14週		0	0	0
楠梓	裕昌里德民黃昏市場	第12週		0	0	0
	東寧里楠梓公有市場	第12週		0	0	1
左營	尾北里哈囉市場	第16週		0	0	0
	果峰里果貿市場	第16週		0	0	1
	新上里龍華市場	第16週		0	1	0
	菜公里自由黃昏市場	第6週		0	0	0
鳳山	忠義里自由市場	第16週		0	1	0
	龍成里五甲自強夜市	第3週		0	0	0
前金	文東里仁德市場	第1週		0	0	0



呼籲市民請定期巡視並清除居家戶內、外及周遭環境的孳生源，才能澈底滅絕登革熱病媒蚊孳生，以維護大眾健康安全，防止登革熱疫情之發生。

