



高雄市政府衛生局  
Department of health, Kaohsiung City Government

高雄市登革熱研究中心  
Center for Dengue Research Kaohsiung City

登  
革  
熱

2020

快訊  
第14期

- 01 疫情統計
- 02 隱藏期週報
- 03 病媒蚊密度預警分析
- 04 防登革熱日



# 1 疫情統計

2020年登革熱疫情監測統計截至4月4日(第14週)，台灣總計通報病例為446例，陽性病例計50例，無本土個案，50例為境外移入病例。高雄市總計通報病例為227例，陽性病例計5例，無本土個案，5例為境外移入病例。

國際疫情方面，菲律賓、馬來西亞及哥倫比亞迄今累計病例數已逾3萬例，斯里蘭卡已逾1萬例，新加坡已逾4千例，民眾如前往流行地區應做好防蚊措施，提高警覺。

2020年登革熱疫情分析統計表-國內及本市

2020年迄今通報病例	陽性病例							
	上週 第13週 (0322-0328)		本週 第14週 (0329-0404)		2020年累計 (0101-0404)			
	本土	境外	本土	境外	本土	境外	合計	
台灣	446	0	3	0	1	0	50	50
高雄市	227	0	1	0	0	0	5	5

2020年登革熱疫情分析統計表-國際疫情

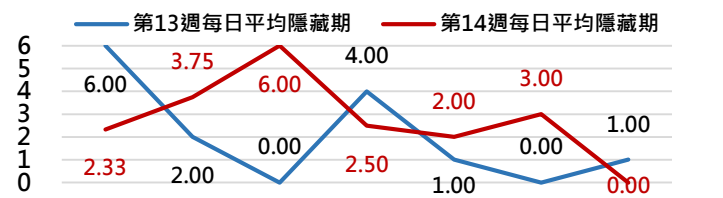
國別	報告數	國別	報告數	國別	報告數
菲律賓	37,000	巴西	0	孟加拉	0
馬來西亞	32,500	尼加拉瓜	0	柬埔寨	0
哥倫比亞	31,000	尼泊爾	0	泰國	0
斯里蘭卡	18,279	印尼	0	馬爾地夫	0
新加坡	4,776	宏都拉斯	0	越南	0

# 2 隱藏期週報

高雄市登革熱通報隱藏期統計結果截至4月4日，總計通報人數為14人，判二採人數為1人，無確診個案。

從登革熱通報個案資料得知第13週隱藏期平均為2天、本(14)週隱藏期平均為2.79天，以隱藏期週平均值做為比較基準，兩週相比，本(14)週略為上升，詳如右圖所示。

高雄市登革熱通報隱藏期統計資訊

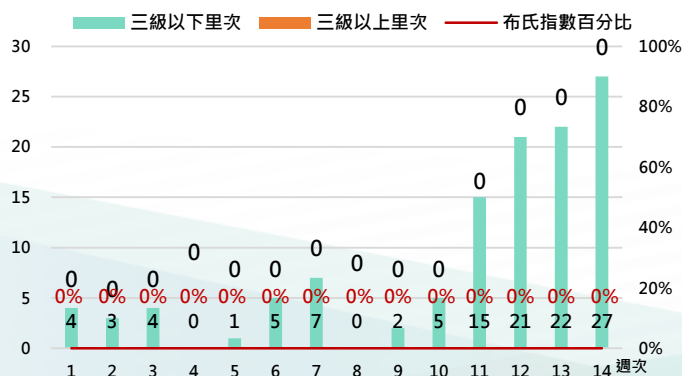


日期	3/29	3/30	3/31	4/1	4/2	4/3	4/4
通報數(人)	3	4	1	2	2	2	0
判二採數(人)	0	1	0	0	0	0	0
確診數(人)	0	0	0	0	0	0	0
平均隱藏期	2.33	3.75	6	2.5	2	3	0
隱藏期最長/最短	4/1	5/2	6	3/2	4/0	5/1	0/0

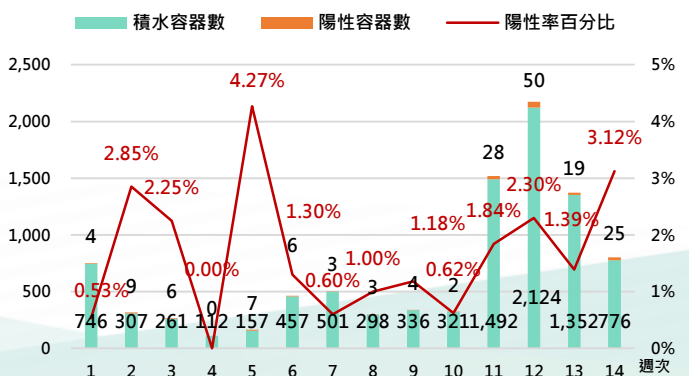
# 病媒蚊密度預警分析 3

病媒調查是監控社區病媒蚊密度方法，高雄市定期進行社區例行性病媒蚊監測，以瞭解各行政區及各里別病媒蚊數量變動狀況，並針對陽性處立即因地制宜執行各項的防治工作。下圖右為高雄市陽性容器數調查結果(2020年第1週-第14週)，截至4月4日共查獲積水容器9,406處，其中有166處已孳生病媒蚊幼蟲。

2020年高雄市病媒密度調查趨勢圖



2020年高雄市病媒密度調查容器陽性率趨勢圖





# 4 防登革熱日

【防登革熱日】每週三依「分區、分級、分眾」進行動員

高雄市防登革熱日動員成果截至3月28日(如下表所示)，民眾請定期巡視並清除居家戶內外及周遭環境的孳生源，澈底滅絕登革熱病媒蚊孳生，防止登革熱疫情之發生。

## 高雄市【防登革熱日】動員成果表(以下為本年度第13週動員成果)

區別	動員人數	執行成果紀錄				區別	動員人數	執行成果紀錄			
		清除容器數(個)	清除積水容器數(個)	清除髒亂點(處)	疑似陽性點(處)			清除容器數(個)	清除積水容器數(個)	清除髒亂點(處)	疑似陽性點(處)
三民區	1,506	1,922	560	87	0	燕巢區	249	318	138	14	0
鳳山區	1,489	3,204	1,434	94	0	湖內區	242	285	135	6	0
楠梓區	874	1,241	558	50	0	旗山區	234	185	60	1	0
前鎮區	718	1,973	820	75	0	橋頭區	217	211	91	5	0
鼓山區	667	1,362	532	41	0	內門區	211	119	66	3	0
苓雅區	621	1,780	528	24	0	美濃區	186	256	155	3	0
左營區	585	1,258	465	43	0	大社區	173	257	68	2	0
小港區	398	1,874	863	114	0	六龜區	172	454	313	25	0
新興區	316	608	224	9	0	路竹區	135	247	149	4	0
前金區	238	511	221	15	0	阿蓮區	125	121	93	12	0
鹽埕區	231	584	210	14	0	田寮區	103	120	11	0	0
旗津區	216	740	282	30	0	彌陀區	95	118	11	2	0
林園區	392	863	356	41	0	鳥松區	94	552	331	12	0
岡山區	351	510	330	26	0	仁武區	64	449	195	0	0
永安區	350	279	129	0	0	那瑪夏區	26	53	48	2	0
梓官區	298	139	111	0	0	茄萣區	25	19	15	0	0
大樹區	296	924	328	24	0	甲仙區	22	50	32	0	0
大寮區	271	1,489	687	49	0						

週次	動員人數	清除容器數	清除積水容器數	清除髒亂點	疑似陽性點
第14週	12,190人	25,075個	10,549個	827處	0處

### 【小編的話】「鳳山區登革熱聯合大掃蕩」

為因應鳳山區龍成里連續4週病媒蚊監測指數過高(gravitrap陽性率大於20%)，為求降低周邊警戒里別登革熱疫情在社區擴散危機，市府防疫團隊於4月1日由市府張裕榮副秘書長率各局處防疫團隊進行「鳳山區登革熱聯合大掃蕩」，發動社區動員執行孳生源清除暨巡檢作業。因本市截至目前共5例境外移入確診登革熱病例，全國共50例，市府防疫團隊更戒慎整備加強防疫戰略，針對高風險場域及列管點加強孳生源巡檢作業並強化各項防疫作為，副秘書長訓勉防疫團隊「假日防疫不間斷」，積極全力進行防治工作。

本次鳳山區跨局處聯合大掃蕩，動員里鄰志工、防疫人員及南鳳山區清潔隊等百餘人，針對鳳山區龍成里加強高風險場域巡查、家戶衛教、社區環境整頓暨孳生源清除工作，執行33處地下室、空地、空屋、髒亂點強制孳檢及化學防治工作，查獲45個積水容器、稽查29處地下室，其中4處為積水地下室。

當日同時稽查鳳山區鎮南里空屋群、福興里菜園及龍成里等髒亂點孳生源，現場廢棄空屋群環境髒亂、廢棄物及資源回收堆積物品眾多，雨後恐將造成積水孳生子子。另會勘鎮南里一處空屋後方發現1陶甕已孳生斑蚊幼蟲，又於福興里菜園查獲1陽性桶蓋上積水已孳生子子，且發現菜園內堆置許多大型儲水容器，已衛教民眾採用「生物防治法」在水桶內放養大肚魚，以免孳生子子。

再次籲請市民提高警覺，如發現社區、空屋空地髒亂，請主動通報當地區公所，掌握「巡、倒、清、刷」4大要訣，清除社區髒亂點及隱藏的積水孳生源，全民共同守護防範社區潛在病媒蚊孳生源。

### 高雄市「鳳山區龍成里登革熱聯合大掃蕩」活動成果

合計	清除積水容器	稽查地下室	稽查積水地下室	清除垃圾重量	回收物重量	巡檢清除洩水孔
	45個	29處	4處	162公斤	50公斤	1200公尺

