



高雄市政府衛生局
Department of health, Kaohsiung City Government

高雄市登革熱研究中心
Center for Dengue Research Kaohsiung City

登革熱

2020

快訊

第13期

- 01 疫情統計
- 02 隱藏期週報
- 03 病媒蚊密度預警分析
- 04 防登革熱日



1 疫情統計

2020年登革熱疫情監測統計截至3月28日(第13週)，台灣總計通報病例為410例，陽性病例計49例，無本土個案，49例為境外移入病例。高雄市總計通報病例為202例，陽性病例計5例，無本土個案，5例為境外移入病例。

國際疫情方面，巴拉圭迄今累計病例數已逾20萬例，馬來西亞已逾3萬例，菲律賓已逾2萬例，斯里蘭卡已逾1萬例，新加坡已逾4千例，民眾如前往流行地區應做好防蚊措施，提高警覺。

2020年登革熱疫情分析統計表-國內及本市

2020年迄今通報病例	陽性病例							
	上週 第12週 (0315-0321)		本週 第13週 (0322-0328)		2020年累計 (0101-0328)			
	本土	境外	本土	境外	本土	境外	合計	
台灣	410	0	3	0	3	0	49	49
高雄市	202	0	0	0	1	0	5	5

2020年登革熱疫情分析統計表-國際疫情

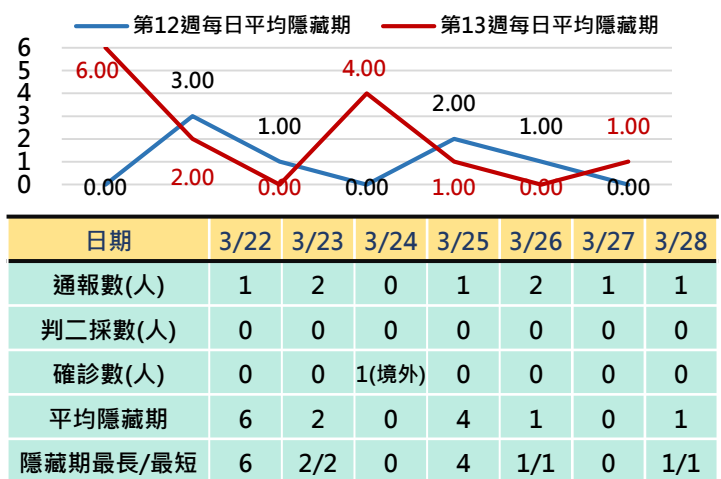
國別	報告數	國別	報告數	國別	報告數
巴拉圭	204,000	巴西	0	孟加拉	0
馬來西亞	32,500	尼加拉瓜	0	柬埔寨	0
菲律賓	25,500	尼泊爾	0	泰國	0
斯里蘭卡	17,868	印尼	0	馬爾地夫	0
新加坡	4,396	宏都拉斯	0	越南	0

2 隱藏期週報

高雄市登革熱通報隱藏期統計結果截至3月28日，總計通報人數為8人，無判二採個案，1人為境外確診個案。

從登革熱通報個案資料得知第12週隱藏期平均為1天、本(13)週隱藏期平均為2天，以隱藏期週平均值做為比較基準，兩週相比，本(13)週略為上升，詳如右圖所示。

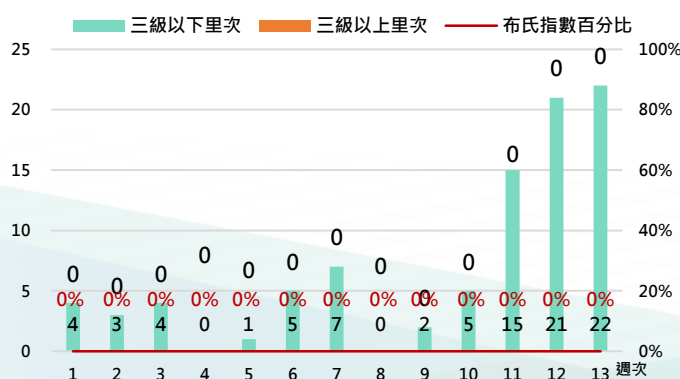
高雄市登革熱通報隱藏期統計資訊



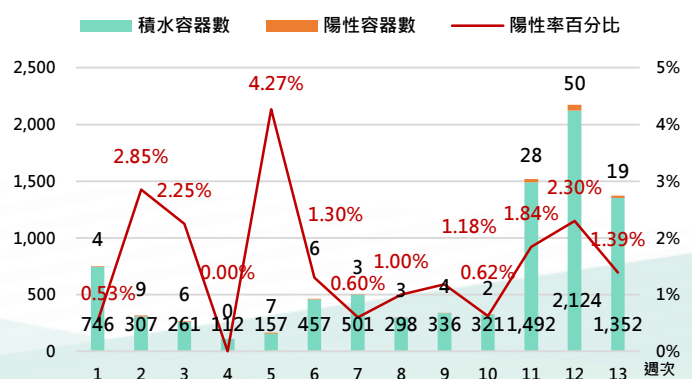
3 病媒蚊密度預警分析

病媒調查是監控社區病媒蚊密度方法，高雄市定期進行社區例行性病媒蚊監測，以瞭解各行政區及各里別病媒蚊數量變動狀況，並針對陽性處立即因地制宜執行各項的防治工作。下圖右為高雄市陽性容器數調查結果(2020年第1週-第13週)，截至3月28日共查獲積水容器8,605處，其中有141處已孳生病媒蚊幼蟲。

2020年高雄市病媒密度調查趨勢圖



2020年高雄市病媒密度調查容器陽性率趨勢圖





4 防登革熱日

【防登革熱日】每週三依「分區、分級、分眾」進行動員

高雄市防登革熱日動員成果截至3月28日（如下表所示），民眾請定期巡視並清除居家戶內外及周遭環境的孳生源，澈底滅絕登革熱病媒蚊孳生，防止登革熱疫情之發生。

高雄市【防登革熱日】動員成果表（以下為本年度第13週動員成果）

區別	動員人數	執行成果紀錄				區別	動員人數	執行成果紀錄			
		清除容器數(個)	清除積水容器數(個)	清除髒亂點(處)	疑似陽性點(處)			清除容器數(個)	清除積水容器數(個)	清除髒亂點(處)	疑似陽性點(處)
鳳山區	1,920	3,198	1,471	108	0	湖內區	226	287	119	6	0
三民區	1,470	1,824	627	32	0	茄萣區	225	245	120	5	0
前鎮區	870	2,152	757	87	0	旗山區	222	313	97	1	0
楠梓區	835	1,222	548	39	0	路竹區	184	405	159	1	0
鼓山區	735	1,546	553	64	0	美濃區	158	256	114	3	0
小港區	607	2,201	889	145	0	內門區	155	144	89	0	0
苓雅區	605	1,561	431	20	0	大社區	151	286	82	3	0
左營區	545	1,251	418	35	0	阿蓮區	137	108	32	1	0
新興區	317	557	208	8	0	彌陀區	125	137	42	5	0
前金區	248	522	211	15	0	鳥松區	73	459	210	12	0
鹽埕區	237	564	208	14	0	仁武區	57	477	170	0	0
旗津區	207	756	302	48	0	大樹區	55	55	11	2	0
岡山區	354	477	321	27	0	杉林區	50	207	94	7	0
大寮區	291	1,840	939	54	0	田寮區	27	63	4	0	0
梓官區	280	109	101	0	0	甲仙區	27	74	53	0	0
橋頭區	263	189	75	7	0	茂林區	19	27	11	0	0
林園區	249	875	220	31	0	桃源區	7	25	0	1	0
燕巢區	232	294	104	13	0						

週次	動員人數	清除容器數	清除積水容器數	清除髒亂點	疑似陽性點
第13週	12,163人	24,706個	9,790個	794處	0處

【小編的話】

2020年3月18日上午8時於前鎮區玄德殿廟埕，由李區長幸娟率領里鄰長及社區志工辦理前鎮區「防登革熱日」極高度風險里別誓師活動，同步進行焦點場域（高風險列管點）孳生源巡檢暨清除工作及社區內列管陽性水溝巡檢，落實高風險場域環境自我管理，全面降低社區內登革熱病媒蚊密度。

區長現場勉勵里鄰長、社區志工落實「防登革熱日」及孳生源巡查等環境維護，強調社區防疫是市政的基本功，里民合力落實各場域孳生源清除工作，當日工作成果統計如右表。

在此特別提醒，目前時序已進入清明雨季，氣候逐漸回暖，白天平均溫度高於20度，再加上東南亞地區登革熱疫情尚未趨緩，仍然存在境外病毒入侵本市之風險，在各項條件均不利的情況下，為防患未然，防疫工作不可稍有懈怠，仍需持續落實。呼籲每週落實「巡、倒、清、刷」，全民共同來防範社區潛在病媒蚊孳生源，嚴防登革熱疫情流行。

高雄市前鎮區「防登革熱日」極高度風險里別誓師活動成果

合計	動員總人數	清除容器數	清除積水容器數	清除髒亂點	疑似陽性點
	90人	302個	205個	26處	0處

