



高雄市政府衛生局  
Department of health, Kaohsiung City Government

高雄市登革熱研究中心  
Center for Dengue Research Kaohsiung City

登  
革  
熱

2019

快訊  
第36期

- 01 疫情統計
- 02 隱藏期週報
- 03 病媒蚊密度預警分析
- 04 反登革熱日



# 1 疫情統計

2019年登革熱疫情監測統計截至12月21日（第51週），台灣總計通報病例為9,248例，陽性病例計625例，100例為本土個案，526例為境外移入病例。高雄市總計通報病例為5,551例，陽性病例計136例，58例為本土病例、78例為境外移入病例。

國際疫情方面，巴西迄今累計病例數已逾212萬例、菲律賓已逾38萬例、越南已逾25萬例、馬來西亞已逾12萬例，民眾如前往流行地區應做好防蚊措施，提高警覺。

2019年登革熱疫情分析統計表-國內及本市

108年迄今通報病例	陽性病例							
	上週 第50週 (1208-1214)		本週 第51週 (1215-1221)		108年累計 (0101-1221)		合計	
	本土	境外	本土	境外	本土	境外		
台灣	9,248	0	4	0	9	100	526	625
高雄市	5,551	0	2	0	2	58	78	136

2019年登革熱疫情分析統計表-國際疫情

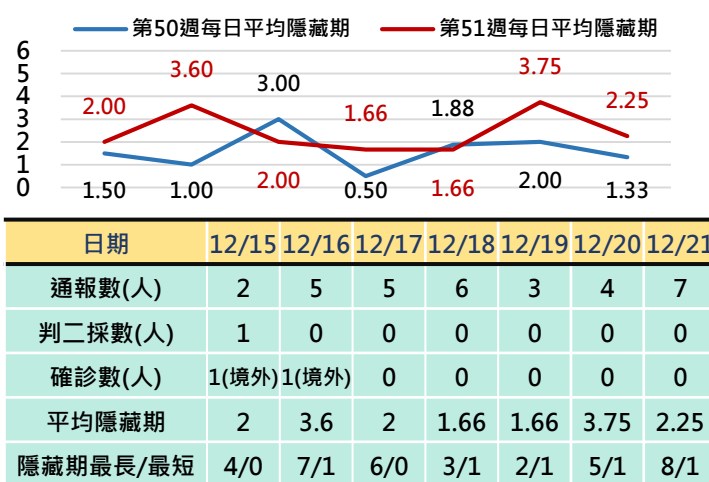
國別	報告數	國別	報告數	國別	報告數
巴西	2,120,000	尼加拉瓜	110,000	宏都拉斯	80,000
菲律賓	387,717	印尼	110,000	柬埔寨	62,938
越南	250,000	孟加拉	110,000	寮國	37,700
馬來西亞	120,000	斯里蘭卡	92,615	緬甸	23,200
泰國	119,000	哥倫比亞	90,000	新加坡	15,482

# 2 隱藏期週報

高雄市登革熱通報隱藏期統計結果截至12月21日，總計通報人數為32人，判二採人數為1人，2人為境外確診個案。

從登革熱通報個案資料得知第50週隱藏期平均為1.6天、本（51）週隱藏期平均為2.41天，以隱藏期週平均值做為比較基準，兩週相比，本（51）週略為上升，詳如右圖所示。

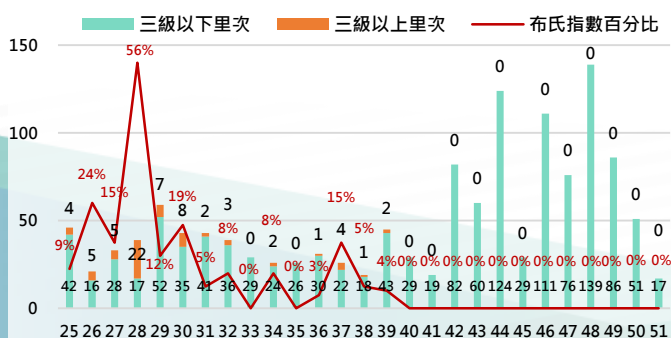
高雄市登革熱通報隱藏期統計資訊



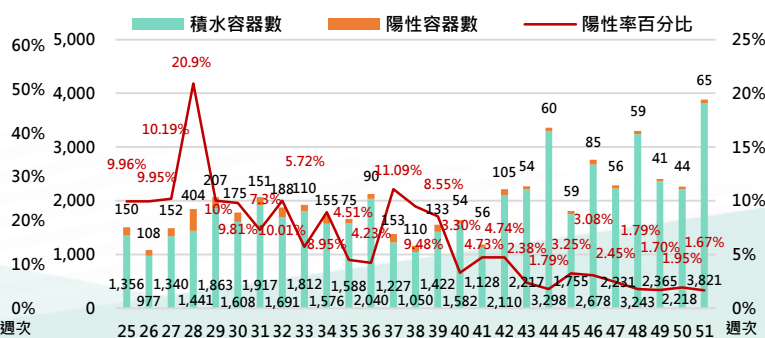
# 3 病媒蚊密度預警分析

病媒調查是監控社區病媒蚊密度方法，高雄市定期進行社區例行性病媒蚊監測，以瞭解各行政區及各里別病媒蚊數量變動狀況，並針對陽性處立即因地制宜執行各項的防治工作。下圖右為2019年（第1週-第51週）高雄市陽性容器數調查結果，共查獲積水容器80,856處，其中有4,794處已孳生病媒蚊幼蟲。

2019年高雄市病媒密度調查趨勢圖



2019年高雄市病媒密度調查容器陽性率趨勢圖





# 4 反登革熱日

【反登革熱日】每週三依「分區、分級、分眾」進行動員

高雄市反登革熱日動員成果截至12月21日（如下表所示），民眾請定期巡視並清除居家戶內外及周遭環境的孳生源，澈底滅絕登革熱病媒蚊孳生，防止登革熱疫情之發生。

高雄市【反登革熱日】動員成果表（以下為本年度第51週動員成果）

區別	動員人數	執行成果紀錄				區別	動員人數	執行成果紀錄			
		清除容器數(個)	清除積水容器數(個)	清除髒亂點(處)	疑似陽性點(處)			清除容器數(個)	清除積水容器數(個)	清除髒亂點(處)	疑似陽性點(處)
鳳山區	1,697	3,185	1,455	107	6	橋頭區	233	154	61	1	0
三民區	1,276	2,103	491	52	0	燕巢區	232	271	30	7	0
小港區	1,128	2,357	868	169	0	大社區	215	304	83	3	0
楠梓區	879	1,265	611	40	0	美濃區	213	115	75	0	0
前鎮區	869	1,875	697	85	0	路竹區	210	724	258	10	0
鼓山區	766	1,727	707	42	0	湖內區	173	247	113	6	0
苓雅區	652	1,595	391	21	0	阿蓮區	138	147	100	14	0
左營區	438	1,526	594	24	0	內門區	132	128	59	4	0
新興區	358	655	244	18	0	鳥松區	122	341	121	12	0
前金區	276	583	194	12	0	彌陀區	85	147	32	2	0
鹽埕區	226	549	228	16	0	大樹區	70	276	74	5	0
旗津區	200	707	303	27	0	田寮區	70	105	8	2	0
岡山區	547	662	407	29	0	仁武區	59	506	157	0	1
梓官區	301	125	101	0	0	甲仙區	17	43	9	0	0
大寮區	288	1,574	809	43	2	茂林區	15	27	11	0	0
茄萣區	279	272	164	2	0	那瑪夏區	13	19	19	0	0
林園區	276	833	200	30	0	桃源區	12	18	4	1	0
旗山區	270	174	85	0	0						

週次	動員人數	清除容器數	清除積水容器數	清除髒亂點	疑似陽性點
第51週	12,735人	25,339個	9,763個	784處	9處

### 【小編的話】

上期介紹「**高雄市防疫保全計畫**」之執行方式及評核指標，本期將對獎勵方式及績效成果進行說明。

#### 一、獎勵方式：

1. 衛生局（所）及環保局登革熱防治大隊每月病媒蚊密度調查，符合「容器指數低於一級」之里別。（本項評分50%）
2. 衛生局（所）人員每月抽查詢問，能正確回答該轄區髒亂點（列管點）位置1-2處之里鄰長。（本項評分25%）
3. 衛生所人員每月抽查「小黃卡」登錄之列管點50%處，查無陽性之鄰里。（本項評分25%）
4. 符合上揭獎勵標準之鄰里長及里別，每月擇績優里別前55名，於市政會議中每月公開表揚一次。
5. 特殊獎勵：以里為單位，於本（2019）年內透過該里內社區鄰里志工動員，主動清除里內陳疴大型髒亂，經區公所提報，由登革熱工作小組審查，擇前20個成效績優里別於年度終了，予以公開表揚。

#### 二、「高雄市防疫保全計畫」績效成果（考核成果如下表，並接受公開表揚）。



行政區	區里數	各區評比滿分里別（考核時間：9/9~10/18）
三民	86	本上、安發、寶盛、灣華、千北、立德、建東、博愛、港西、裕民、達仁、達明、達德、鳳南里（14里）
小港	38	三苓里（1里）
左營	39	光輝里（1里）
前金	20	青山、長生、社西里（3里）
前鎮	59	西山、瑞平、瑞和、瑞崗、瑞祥里（5里）
苓雅	69	人和、正文、永康、林中、林安、林泉、林富、林貴、林靖、林榮、林德、城西、建軍、苓昇、苓雅、博仁、普天、普照、晴朗、朝陽、意誠、鼓中、福人、福西、福海、福壽里（26里）
新興	32	仁聲、永寧、光耀、東坡、長驛、建華、秋山、浩然、華豐、新江、榮治、漢民、德政、黎明、蕉園里（15里）
楠梓	37	-
鼓山	38	-
旗津	13	-
鹽埕	21	中山、光明、育仁、府北、河濱、南端、港都、新豐、壽星、藍橋、瀨南里（11里）
鳳山	76	三民、中和、文英、文華、文德、生明、光明、和德、忠孝、東門、曹公、瑞竹、縣衙、興中、大德、天興、保安、南成、南和、富榮、新甲、福興里（22里）
仁武	16	大灣、中華、仁武、仁慈、高楠里（5里）
鳥松	7	-
合計	551	103里

行政區	區里數	各區評比滿分里別（考核時間：10/19~11/17）
三民	86	千歲、本安、正順、民享、安和、安宜、德仁、寶民、寶華、寶慶里（10里）
左營	39	中南、合群、自助、果峰、埤西、埤東、崇實、頂北、新下、聖西、聖南、廊北里（12里）
前金	20	文西、東金、林投、社西、社東、青山、後金、復元里（8里）
前鎮	59	平昌、民權、西甲、良和、明道、盛興、盛豐、瑞西、瑞昌、瑞華、瑞興、興仁、鎮昌、鎮東里（14里）
苓雅	69	正仁、林西、凱旋、福祥里（4里）
新興	32	大明、中東、文昌、永寧、玉衡、成功、長驛、秋山、振成、華豐、開平、愛平、新江、榮治、漢民、德生、蕉園里（17里）
楠梓	37	仁昌、秀昌、建昌、慶昌、興昌里（5里）
鼓山	38	山下、延平、綠川、寶樹里（4里）
旗津	13	永安里（1里）
鹽埕	21	中山、光明、江西、江南、沙地、育仁、河濱、教仁、陸橋、博愛、藍橋、瀨南里（12里）
鳳山	76	中和、文華、光明、和興、武松、海光、誠智、誠義、鳳東、鳳崗、興仁、鎮東、中崙、老爺、武慶、國富、福祥里（17里）
仁武	16	赤山里（1里）
鳥松	7	夢裡里（1里）
小港	38	-
合計	551	106里

