



高雄市政府衛生局  
Department of health, Kaohsiung City Government

高雄市登革熱研究中心  
Center for Dengue Research Kaohsiung City

登  
革  
熱

2019

快訊  
第32期

- 01 疫情統計
- 02 隱藏期週報
- 03 病媒蚊密度預警分析
- 04 反登革熱日



# 1 疫情統計

2019年登革熱疫情監測統計截至11月23日(第47週)，台灣總計通報病例為8,972例，陽性病例計596例，100例為本土個案，496例為境外移入病例。高雄市總計通報病例為5,414例，陽性病例計126例，58例為本土病例、68例為境外移入病例。

國際疫情方面，巴西迄今累計病例數已逾207萬例、菲律賓已逾38萬例、越南已逾13萬例、馬來西亞已逾11萬例，民眾如前往流行地區應做好防蚊措施，提高警覺。

2019年登革熱疫情分析統計表-國內及本市

108年迄今通報病例	陽性病例							
	上週 第46週 (1110-1116)		本週 第47週 (1117-1123)		108年累計 (0101-1123)			
	本土	境外	本土	境外	本土	境外	合計	
台灣	8,972	0	13	0	16	100	496	596
高雄市	5,414	0	2	0	2	58	68	126

2019年登革熱疫情分析統計表-國際疫情

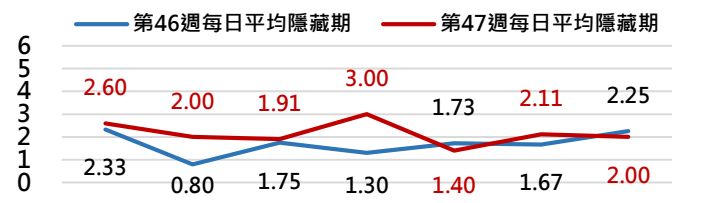
國別	報告數	國別	報告數	國別	報告數
巴西	2,070,000	印尼	110,000	斯里蘭卡	73,601
菲律賓	387,000	泰國	102,500	柬埔寨	46,000
越南	130,000	孟加拉	93,600	寮國	37,700
馬來西亞	111,000	哥倫比亞	90,000	緬甸	18,000
尼加拉瓜	110,000	宏都拉斯	80,000	新加坡	14,427

# 2 隱藏期週報

高雄市登革熱通報隱藏期統計結果截至11月23日，總計通報人數為42人，判二採人數為5人，2人為境外確診個案。

從登革熱通報個案資料得知第46週隱藏期平均為1.69天、本(47)週隱藏期平均為2.14天，以隱藏期週平均值做為比較基準，兩週相比，本(47)週略為上升，詳如右圖所示。

高雄市登革熱通報隱藏期統計資訊

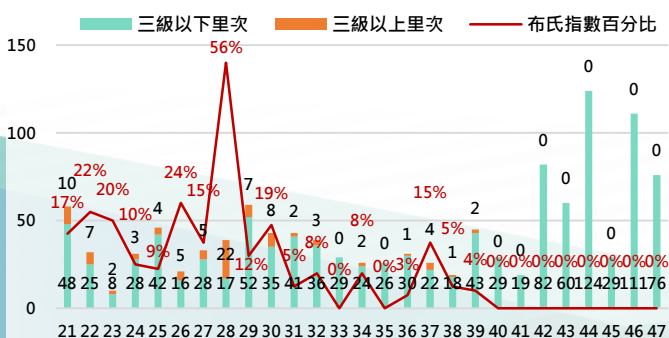


日期	11/17	11/18	11/19	11/20	11/21	11/22	11/23
通報數(人)	5	6	11	4	5	9	2
判二採數(人)	2	1	2	0	0	0	0
確診數(人)	0	0	1(境外)	0	0	1(境外)	0
平均隱藏期	2.6	2	1.91	3	1.4	2.11	2
隱藏期最長/最短	5/1	4/0	7/0	5/1	4/0	6/1	2/2

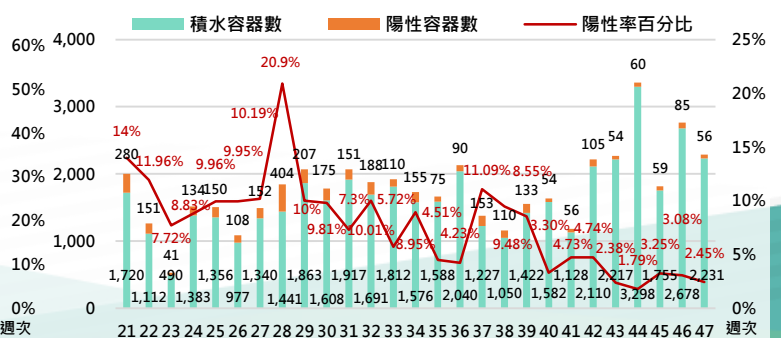
# 病媒蚊密度預警分析 3

病媒調查是監控社區病媒蚊密度方法，高雄市定期進行社區例行性病媒蚊監測，以瞭解各行政區及各里別病媒蚊數量變動狀況，並針對陽性處立即因地制宜執行各項的防治工作。下圖右為2019年(第1週-第47週)高雄市陽性容器數調查結果，共查獲積水容器69,000處，其中有4,585處已孳生病媒蚊幼蟲。

2019年高雄市病媒密度調查趨勢圖



2019年高雄市病媒密度調查容器陽性率趨勢圖





# 4 反登革熱日

【反登革熱日】每週三依「分區、分級、分眾」進行動員

高雄市反登革熱日動員成果截至11月23日（如下表所示），民眾請定期巡視並清除居家戶內外及周遭環境的孳生源，澈底滅絕登革熱病媒蚊孳生，防止登革熱疫情之發生。

高雄市【反登革熱日】動員成果表（以下為本年度第47週動員成果）

區別	動員人數	執行成果紀錄				區別	動員人數	執行成果紀錄			
		清除容器數(個)	清除積水容器數(個)	清除髒亂點(處)	疑似陽性點(處)			清除容器數(個)	清除積水容器數(個)	清除髒亂點(處)	疑似陽性點(處)
鳳山區	1,726	3,543	1693	108	6	旗山區	285	244	62	0	1
三民區	1,274	2,269	473	37	0	林園區	240	702	159	30	0
小港區	1,174	2,536	1,056	144	0	大社區	225	305	96	2	0
前鎮區	980	2,225	705	93	0	鳥松區	223	1,748	957	53	0
楠梓區	872	1,350	685	34	0	橋頭區	221	237	114	1	0
鼓山區	755	1,713	304	29	0	湖內區	205	172	90	8	0
苓雅區	645	1,748	475	19	0	彌陀區	165	170	88	1	0
左營區	382	1,585	549	38	0	阿蓮區	164	248	131	17	0
新興區	310	598	224	11	0	美濃區	152	124	56	1	0
前金區	246	524	196	9	0	內門區	148	112	43	3	0
鹽埕區	225	595	216	16	0	仁武區	145	671	247	0	0
旗津區	205	668	282	30	0	田寮區	101	105	14	3	0
岡山區	403	570	376	21	0	甲仙區	22	24	5	0	0
燕巢區	325	356	185	16	0	那瑪夏區	13	56	25	0	0
大寮區	318	1542	898	58	6	大樹區	12	55	23	2	0
梓官區	302	155	107	0	0	茂林區	11	19	7	0	0
路竹區	299	617	272	10	1	桃源區	8	20	5	1	0
茄萣區	296	233	174	2	0						

週次	動員人數	清除容器數	清除積水容器數	清除髒亂點	疑似陽性點
第47週	13,077人	27,839個	10,992個	797處	14處

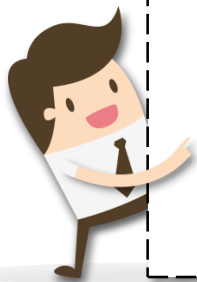
### 【小編的話】

為便利市民能於第一時間查詢本市登革熱及防疫相關資訊，高雄市政府衛生局於使用率最高的Android與iOS兩大行動裝置平台，建置高雄市「登革熱民眾即時通APP」，並於2015年5月起正式啟用。

民眾持智慧型手機逕至「play 商店」或「APP Store」，以關鍵字「登革熱民眾即時通」搜尋，或掃描本期下方QR code，即可下載安裝高雄市「登革熱民眾即時通APP」。

「登革熱民眾即時通APP」於2016年7月再度改版，操作介面更加美化並擴充更多功能，可隨時定點定位查詢所在位置周邊的登革熱病例、重要孳生源列管點、登革熱整合式醫療照護計畫合約院所、緊急防治區域及日期、所在位置的登革熱風險地圖，以及相關衛教宣導功能。

有鑒於傳染病防治措施日新月異，市府登革熱防疫團隊為防堵登革熱疫情蔓延，務必掌握「巡、倒、清、刷」4大要訣，共同努力清除生活環境周遭積水容器，維護環境衛生。逐年推出各類創新防疫政策，「登革熱民眾即時通APP」亦是如此，其功能和傳遞的防疫訊息，將隨著市府各項創新作為與時俱進，廣續為市民朋友傳遞第一手的登革熱防疫資訊。為防堵登革熱疫情蔓延，籲請市民務必掌握「巡、倒、清、刷」4大要訣，共同努力清除生活環境周遭積水容器，維護環境衛生。



ios



Android

▲ 登革熱民眾即時通下載QR code

