



高雄市政府衛生局
Department of health, Kaohsiung City Government

高雄市登革熱研究中心
Center for Dengue Research Kaohsiung City

登革熱

2019

快訊
第31期

- 01 疫情統計
- 02 隱藏期週報
- 03 病媒蚊密度預警分析
- 04 反登革熱日



1 疫情統計

2019年登革熱疫情監測統計截至11月16日(第46週)，台灣總計通報病例為8,887例，陽性病例計580例，100例為本土個案，480例為境外移入病例。高雄市總計通報病例為5,372例，陽性病例計124例，58例為本土病例、66例為境外移入病例。

國際疫情方面，巴西迄今累計病例數已逾207萬例、菲律賓已逾37萬例、越南已逾13萬例、馬來西亞已逾11萬例，民眾如前往流行地區應做好防蚊措施，提高警覺。

2019年登革熱疫情分析統計表-國內及本市

	108年迄今通報病例	陽性病例						
		上週 第45週 (1103-1109)		本週 第46週 (1110-1116)		108年累計 (0101-1116)		
		本土	境外	本土	境外	本土	境外	合計
台灣	8,887	1	9	0	13	100	480	580
高雄市	5,372	1	1	0	2	58	66	124

2019年登革熱疫情分析統計表-國際疫情

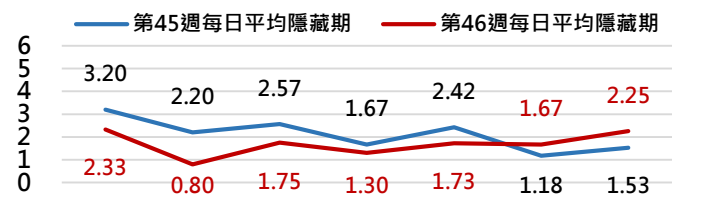
國別	報告數	國別	報告數	國別	報告數
巴西	2,070,000	印尼	110,000	斯里蘭卡	69,778
菲律賓	372,000	泰國	102,500	柬埔寨	46,000
越南	130,000	孟加拉	93,600	寮國	20,357
馬來西亞	111,000	哥倫比亞	90,000	緬甸	18,000
尼加拉瓜	110,000	宏都拉斯	80,000	新加坡	13,951

2 隱藏期週報

高雄市登革熱通報隱藏期統計結果截至11月16日，總計通報人數為47人，判二採人數為5人，2人為境外確診個案。

從登革熱通報個案資料得知第45週隱藏期平均為2.11天、本(46)週隱藏期平均為1.69天，以隱藏期週平均值做為比較基準，兩週相比，本(46)週略為下降，詳如右圖所示。

高雄市登革熱通報隱藏期統計資訊

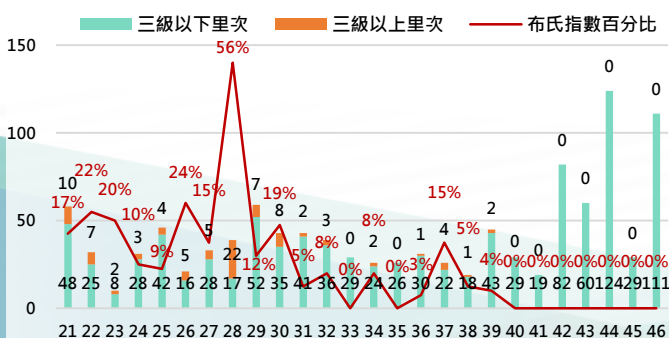


日期	11/10	11/11	11/12	11/13	11/14	11/15	11/16
通報數(人)	6	5	8	10	11	3	4
判二採數(人)	1	1	0	0	0	2	1
確診數(人)	0	2(境外)	0	0	0	0	0
平均隱藏期	2.33	0.8	1.75	1.3	1.73	1.67	2.25
隱藏期最長/最短	5/0	1/0	4/0	4/0	5/0	3/1	5/0

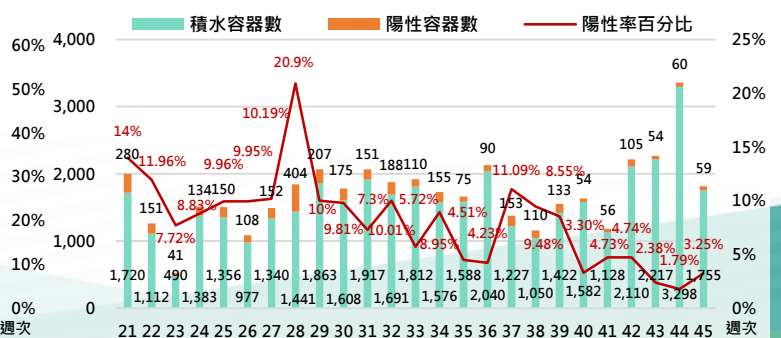
3 病媒蚊密度預警分析

病媒調查是監控社區病媒蚊密度方法，高雄市定期進行社區例行性病媒蚊監測，以瞭解各行政區及各里別病媒蚊數量變動狀況，並針對陽性處立即因地制宜執行各項的防治工作。下圖右為2019年(第1週-第46週)高雄市陽性容器數調查結果，共查獲積水容器66,713處，其中有4,529處已孳生病媒蚊幼蟲。

2019年高雄市病媒密度調查趨勢圖



2019年高雄市病媒密度調查容器陽性率趨勢圖





4 反登革熱日

【反登革熱日】每週三依「分區、分級、分眾」進行動員

高雄市反登革熱日動員成果截至11月16日（如下表所示），民眾請定期巡視並清除居家戶內外及周遭環境的孳生源，澈底滅絕登革熱病媒蚊孳生，防止登革熱疫情之發生。

高雄市【反登革熱日】動員成果表（以下為本年度第46週動員成果）

區別	動員人數	執行成果紀錄				區別	動員人數	執行成果紀錄			
		清除容器數(個)	清除積水容器數(個)	清除髒亂點(處)	疑似陽性點(處)			清除容器數(個)	清除積水容器數(個)	清除髒亂點(處)	疑似陽性點(處)
鳳山區	1,850	3,778	1,837	107	6	梓官區	282	92	67	0	0
三民區	1,334	2,288	532	48	0	大樹區	270	988	200	11	0
小港區	1,122	2,144	765	136	0	大社區	242	378	122	4	0
前鎮區	1,036	2,220	791	110	0	美濃區	224	256	102	10	0
楠梓區	857	1,443	672	35	0	阿蓮區	185	141	57	0	0
鼓山區	729	1,393	562	30	0	永安區	184	141	66	0	0
苓雅區	661	1,531	436	13	0	湖內區	183	235	110	9	0
左營區	442	1,455	561	34	0	六龜區	181	503	326	20	0
新興區	325	611	208	14	0	鳥松區	175	1,068	802	43	2
前金區	256	526	198	15	0	路竹區	143	285	90	2	0
鹽埕區	231	548	211	16	0	仁武區	137	585	219	4	0
旗津區	200	677	292	28	0	彌陀區	137	254	87	16	0
岡山區	504	650	401	25	0	內門區	121	298	162	4	0
林園區	458	1,000	317	46	0	田寮區	88	73	10	1	0
旗山區	336	357	117	0	0	杉林區	43	240	81	4	0
燕巢區	325	356	185	16	0	甲仙區	24	51	25	0	0
大寮區	317	1,442	786	59	11	茂林區	18	34	19	0	0
橋頭區	305	248	113	5	0	桃源區	8	30	5	1	0
週次	動員人數	清除容器數	清除積水容器數	清除髒亂點	疑似陽性點	週次	動員人數	清除容器數	清除積水容器數	清除髒亂點	疑似陽性點
第46週	13,933人	28,319個	11,534個	866處	19處						

【小編的話】

登革熱病媒蚊孳生源不僅存在於家戶、校園及公園，亦存在休閒活動場域。其中澄清湖風景區緊鄰「鳥松濕地」，又為高雄市第58例登革熱確診個案的可能感染地點，為避免疫情在園區內擴散蔓延，市府防疫團隊自11月4日至15日連續二週，進行澄清湖園區內病媒蚊密度調查等緊急防治工作，二週期間累計查獲13個大小不等的積水容器孳生大量病媒蚊，捕獲高達121隻可能傳播登革熱的病媒蚊-白線斑蚊。

另11月18日市府防疫團隊再次針對澄清湖風景區及周邊環境進行孳生源巡檢複查，仍於園區內查獲2處陽性孳生源，現場捕獲65隻成蚊，並於緊鄰澄清湖風景區旁大埤路廢棄「眷舍空屋群」，查獲4個陽性孳生源及捕獲15隻斑蚊，顯示該場域權管單位急需儘速加強澄清湖環境整頓管理。同時市府防疫團隊二週前即已在澄清湖風景區豎立登革熱警戒旗，提醒市民到澄清湖運動務必做好個人防蚊措施，建議前往該場域從事運動及休閒遊憩市民朋友，穿著淺色長袖衣物避免被蚊子叮咬，並使用防蚊液來作自我防護。

更籲請市民朋友如發現有廢棄空瓶，可順手檢拾將水到掉後丟入垃圾桶，維護環境清潔，澈底滅絕登革熱病媒蚊孳生，共同維護大家的健康安全。

