



高雄市政府衛生局  
Department of health, Kaohsiung City Government

高雄市登革熱研究中心  
Center for Dengue Research Kaohsiung City

登革熱

2019

快訊  
第30期

- 01 疫情統計
- 02 隱藏期週報
- 03 病媒蚊密度預警分析
- 04 反登革熱日



# 1 疫情統計

2019年登革熱疫情監測統計截至11月9日(第45週)，台灣總計通報病例為8,786例，陽性病例計565例，100例為本土個案，465例為境外移入病例。高雄市總計通報病例為5,314例，陽性病例計121例，58例為本土病例、63例為境外移入病例。

國際疫情方面，巴西迄今累計病例數已逾207萬例、菲律賓已逾37萬例、越南已逾13萬例、馬來西亞已逾11萬例，民眾如前往流行地區應做好防蚊措施，提高警覺。

2019年登革熱疫情分析統計表-國內及本市

108年迄今通報病例	陽性病例							
	上週 第44週 (1027-1102)		本週 第45週 (1103-1109)		108年累計 (0101-1109)			
	本土	境外	本土	境外	本土	境外	合計	
台灣	8,786	0	18	1	9	100	465	565
高雄市	5,314	0	2	1	1	58	63	121

2019年登革熱疫情分析統計表-國際疫情

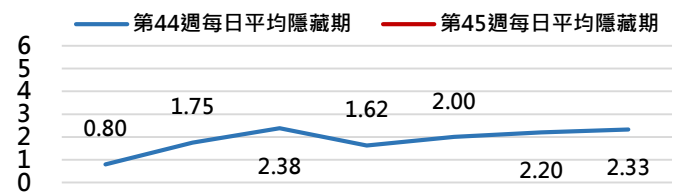
國別	報告數	國別	報告數	國別	報告數
巴西	2,070,000	印尼	110,000	斯里蘭卡	65,583
菲律賓	372,000	泰國	102,500	柬埔寨	46,000
越南	130,000	孟加拉	93,600	寮國	20,357
馬來西亞	111,000	哥倫比亞	90,000	緬甸	18,000
尼加拉瓜	110,000	宏都拉斯	80,000	新加坡	13,629

# 2 隱藏期週報

高雄市登革熱通報隱藏期統計結果截至11月9日，總計通報人數為71人，判二採人數為4人，1人為本土確診個案、1人為境外確診個案。

從登革熱通報個案資料得知第44週隱藏期平均為1.86天、本(45)週隱藏期平均為2.11天，以隱藏期週平均值做為比較基準，兩週相比，本(45)週略為上升，詳如右圖所示。

高雄市登革熱通報隱藏期統計資訊

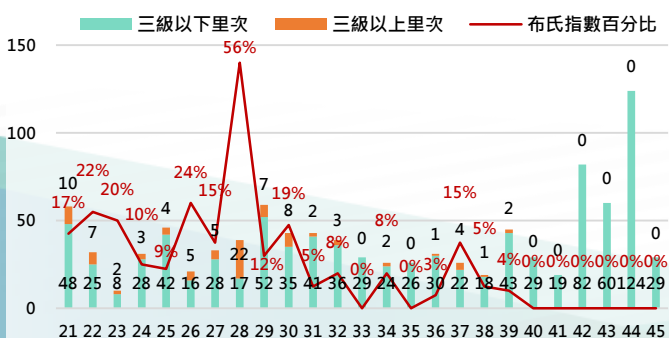


日期	11/3	11/4	11/5	11/6	11/7	11/8	11/9
通報數(人)	5	5	14	9	12	11	15
判二採數(人)	0	0	2	0	2	0	0
確診數(人)	0	2(1境外)	0	0	0	0	0
平均隱藏期	3.2	2.2	2.57	1.67	2.42	1.18	1.53
隱藏期最長/最短	5/1	4/0	10/0	3/0	9/0	3/0	5/0

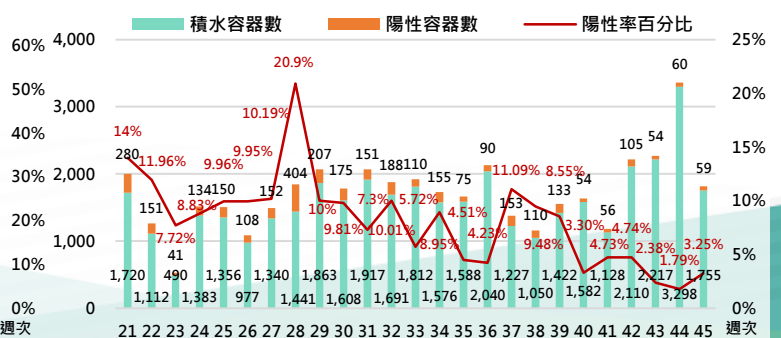
# 3 病媒蚊密度預警分析

病媒調查是監控社區病媒蚊密度方法，高雄市定期進行社區例行性病媒蚊監測，以瞭解各行政區及各里別病媒蚊數量變動狀況，並針對陽性處立即因地制宜執行各項的防治工作。下圖右為2019年(第1週-第45週)高雄市陽性容器數調查結果，共查獲積水容器63,950處，其中有4,444處已孳生病媒蚊幼蟲。

2019年高雄市病媒密度調查趨勢圖



2019年高雄市病媒密度調查容器陽性率趨勢圖





# 4 反登革熱日

【反登革熱日】每週三依「分區、分級、分眾」進行動員

高雄市反登革熱日動員成果截至11月9日(如下表所示)，民眾請定期巡視並清除居家戶內外及周遭環境的孳生源，澈底滅絕登革熱病媒蚊孳生，防止登革熱疫情之發生。

高雄市【反登革熱日】動員成果表(以下為本年度第45週動員成果)

區別	動員人數	執行成果紀錄				區別	動員人數	執行成果紀錄			
		清除容器數(個)	清除積水容器數(個)	清除髒亂點(處)	疑似陽性點(處)			清除容器數(個)	清除積水容器數(個)	清除髒亂點(處)	疑似陽性點(處)
鳳山區	1,703	3,603	1,680	104	6	彌陀區	273	270	89	15	0
小港區	1,396	1,348	545	91	0	旗山區	260	278	69	0	0
三民區	1,346	2,312	551	56	0	大社區	227	364	112	1	0
前鎮區	1,105	2,312	771	108	0	燕巢區	199	215	144	12	0
楠梓區	964	1,366	749	36	0	林園區	185	272	36	15	0
鼓山區	722	1,593	498	31	0	路竹區	185	528	180	7	1
苓雅區	583	583	1,618	454	0	湖內區	172	286	92	8	0
左營區	484	1,586	582	35	0	鳥松區	145	903	577	32	3
新興區	310	580	226	9	0	阿蓮區	143	179	93	10	0
前金區	236	508	202	14	0	內門區	138	329	188	4	0
鹽埕區	225	516	211	16	0	仁武區	133	710	254	0	0
旗津區	200	637	269	28	0	田寮區	102	115	19	3	0
茄萣區	410	570	270	5	0	大樹區	32	0	0	0	0
橋頭區	389	258	107	12	0	甲仙區	28	70	13	0	1
岡山區	331	568	340	24	1	茂林區	18	37	15	0	0
美濃區	320	121	65	3	0	桃源區	10	25	5	2	0
大寮區	314	1,460	862	49	7	那瑪夏區	10	96	80	0	0
梓官區	303	155	109	0	0						

週次	動員人數	清除容器數	清除積水容器數	清除髒亂點	疑似陽性點
第45週	13,601人	24,753個	11,621個	1,184處	19處

### 【小編的話】

今年面臨72年最高溫的冬季，造成病媒蚊活動性相對旺盛，統計截至11月11日本市本土登革熱病例58例，境外移入登革熱病例高達65例，境外移入個案已創歷年新高紀錄，面對外來的疫情，本市採取「決戰境外」防疫策略主要重點：

1. 機場發燒篩檢。
2. 新入境勞、漁工執行邊境檢疫之登革熱快篩檢驗。
3. 新住民、外籍學生及外籍勞工等族群推展「安心返鄉關懷計畫」防疫模式、機場邊境檢疫獎勵「入境發燒機場防疫獎勵措施」及「入境發燒旅客、旅行社防疫措施」，防堵登革病毒透過境外移入方式，引爆本土登革熱疫情風險。

為鼓勵居住本市市民或旅客，自登革熱疫區入境及於發燒篩檢站檢測出不明原因發燒進行採檢，配合衛生單位防疫工作者，即頒給「入境民眾配合防疫獎勵」。參與本計畫民眾須完整填寫登革熱疫調單，並於機場轉介站等待快篩結果：



- 一、若快篩結果陽性者，必須前往指定醫療院所進行防治(同行親友或同團旅行者須於24小時內前往轄區衛生所進行快篩檢驗)，後續檢驗結果經中央疾病管制署判定陽性者，即可獲得2,500元獎金。
- 二、若快篩結果陰性者，即可獲得250元禮券。

在此提醒，目前東南亞各國登革熱疫情嚴峻，市民朋友至登革熱流行地區應加強防蚊措施，應著淺色長袖衣褲，身體裸露部位應塗抹防蚊藥品，返國後14天做好健康自我管理，也請市民朋友掌握「巡、倒、清、刷」四個要訣，澈底清除社區髒亂點及隱藏的積水孳生源，如出現疑似症狀應儘速就醫，並告知醫師旅遊或活動史，切勿自行服用成藥，延誤就醫與治療。

高雄市登革熱境外移入病例趨勢圖(2019年第1週-46週)

資料時間截至2019/11/11

