



高雄市政府衛生局  
Department of health, Kaohsiung City Government

高雄市登革熱研究中心  
Center for Dengue Research Kaohsiung City

登革熱

2019

快訊  
第29期

- 01 疫情統計
- 02 隱藏期週報
- 03 病媒蚊密度預警分析
- 04 反登革熱日



# 1 疫情統計

2019年登革熱疫情監測統計截至11月2日(第44週)，台灣總計通報病例為8,660例，陽性病例計555例，99例為本土個案，456例為境外移入病例。高雄市總計通報病例為5,257例，陽性病例計119例，57例為本土病例、62例為境外移入病例。

國際疫情方面，巴西迄今累計病例數已逾204萬例、菲律賓已逾35萬例、越南已逾13萬例、尼加拉瓜已逾11萬例，民眾如前往流行地區應做好防蚊措施，提高警覺。

2019年登革熱疫情分析統計表-國內及本市

|     | 108年迄今通報病例 | 陽性病例                |    |                     |    |                    |     |     |
|-----|------------|---------------------|----|---------------------|----|--------------------|-----|-----|
|     |            | 上週 第43週 (1020-1026) |    | 本週 第44週 (1027-1102) |    | 108年累計 (0101-1102) |     |     |
|     |            | 本土                  | 境外 | 本土                  | 境外 | 本土                 | 境外  | 合計  |
| 台灣  | 8,660      | 0                   | 13 | 0                   | 18 | 99                 | 456 | 555 |
| 高雄市 | 5,257      | 0                   | 2  | 0                   | 2  | 57                 | 62  | 119 |

2019年登革熱疫情分析統計表-國際疫情

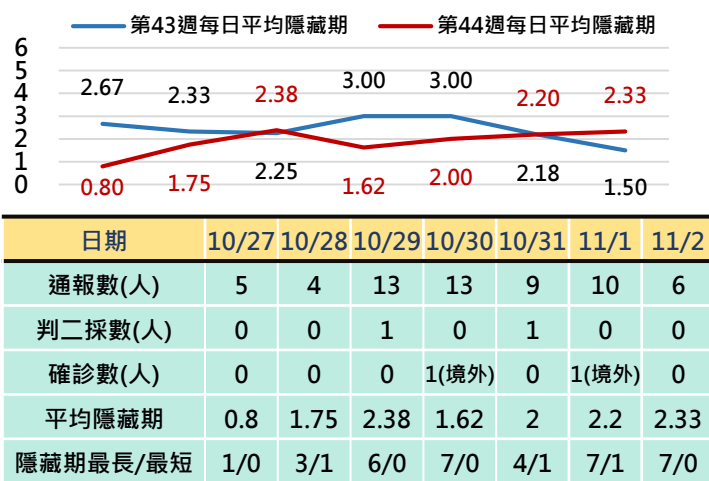
| 國別   | 報告數       | 國別   | 報告數    | 國別  | 報告數    |
|------|-----------|------|--------|-----|--------|
| 巴西   | 2,040,000 | 孟加拉  | 93,600 | 柬埔寨 | 46,000 |
| 菲律賓  | 350,000   | 哥倫比亞 | 90,000 | 印尼  | 23,000 |
| 越南   | 130,000   | 馬來西亞 | 89,001 | 寮國  | 20,357 |
| 尼加拉瓜 | 110,000   | 宏都拉斯 | 80,000 | 緬甸  | 18,000 |
| 泰國   | 102,500   | 斯里蘭卡 | 61,155 | 新加坡 | 13,320 |

# 2 隱藏期週報

高雄市登革熱通報隱藏期統計結果截至11月2日，總計通報人數為60人，判二採人數為2人，2人為境外確診個案。

從登革熱通報個案資料得知第43週隱藏期平均為2.41天、本(44)週隱藏期平均為1.86天，以隱藏期週平均值做為比較基準，兩週相比，本(44)週略為下降，詳如右圖所示。

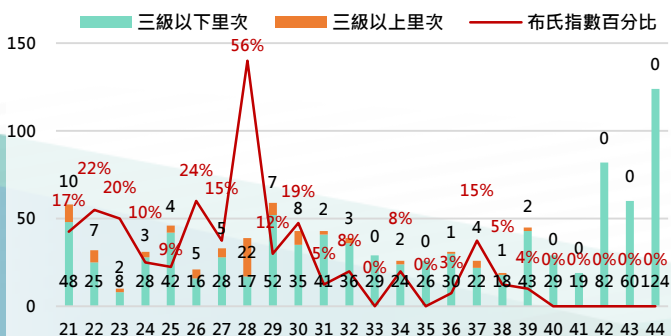
高雄市登革熱通報隱藏期統計資訊



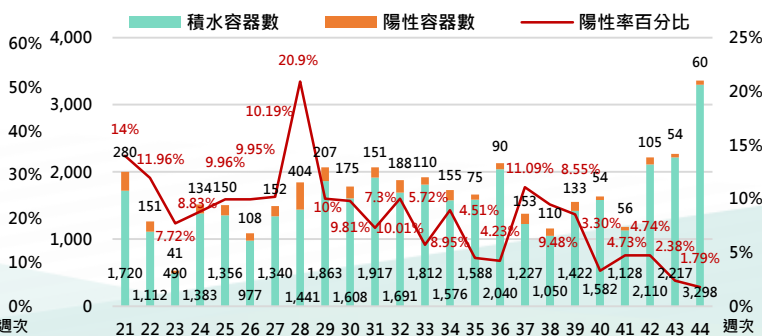
# 病媒蚊密度預警分析 3

病媒調查是監控社區病媒蚊密度方法，高雄市定期進行社區例行性病媒蚊監測，以瞭解各行政區及各里別病媒蚊數量變動狀況，並針對陽性處立即因地制宜執行各項的防治工作。下圖右為2019年(第1週-第44週)高雄市陽性容器數調查結果，共查獲積水容器62,136處，其中有4,385處已孳生病媒蚊幼蟲。

2019年高雄市病媒密度調查趨勢圖



2019年高雄市病媒密度調查容器陽性率趨勢圖





# 4 反登革熱日

【反登革熱日】每週三依「分區、分級、分眾」進行動員

高雄市反登革熱日動員成果截至11月2日（如下表所示），民眾請定期巡視並清除居家戶內外及周遭環境的孳生源，澈底滅絕登革熱病媒蚊孳生，防止登革熱疫情之發生。

高雄市【反登革熱日】動員成果表（以下為本年度第44週動員成果）

| 區別  | 動員人數  | 執行成果紀錄   |            |          |          | 區別  | 動員人數 | 執行成果紀錄   |            |          |          |
|-----|-------|----------|------------|----------|----------|-----|------|----------|------------|----------|----------|
|     |       | 清除容器數(個) | 清除積水容器數(個) | 清除髒亂點(處) | 疑似陽性點(處) |     |      | 清除容器數(個) | 清除積水容器數(個) | 清除髒亂點(處) | 疑似陽性點(處) |
| 鳳山區 | 1,676 | 3,462    | 1,713      | 97       | 6        | 梓官區 | 282  | 101      | 78         | 0        | 0        |
| 小港區 | 1,333 | 1,881    | 654        | 144      | 2        | 燕巢區 | 265  | 286      | 163        | 15       | 0        |
| 三民區 | 1,310 | 2,156    | 519        | 40       | 0        | 路竹區 | 252  | 431      | 182        | 4        | 1        |
| 前鎮區 | 1,180 | 1,430    | 269        | 30       | 0        | 大寮區 | 251  | 1,525    | 813        | 58       | 0        |
| 楠梓區 | 909   | 1,269    | 695        | 32       | 0        | 大社區 | 237  | 384      | 139        | 3        | 0        |
| 鼓山區 | 743   | 1,483    | 514        | 35       | 0        | 六龜區 | 183  | 500      | 339        | 20       | 0        |
| 苓雅區 | 640   | 1,734    | 491        | 19       | 0        | 湖內區 | 182  | 125      | 57         | 7        | 0        |
| 左營區 | 501   | 1,504    | 575        | 31       | 0        | 鳥松區 | 164  | 850      | 512        | 46       | 2        |
| 新興區 | 320   | 631      | 227        | 13       | 0        | 美濃區 | 150  | 122      | 63         | 3        | 0        |
| 前金區 | 262   | 562      | 183        | 11       | 0        | 阿蓮區 | 147  | 115      | 42         | 1        | 0        |
| 鹽埕區 | 222   | 535      | 208        | 16       | 0        | 仁武區 | 139  | 533      | 231        | 0        | 1        |
| 旗津區 | 211   | 661      | 282        | 30       | 0        | 內門區 | 102  | 134      | 60         | 7        | 0        |
| 永安區 | 411   | 232      | 111        | 0        | 0        | 田寮區 | 92   | 89       | 23         | 3        | 0        |
| 岡山區 | 349   | 581      | 376        | 23       | 0        | 茄萣區 | 88   | 70       | 46         | 0        | 0        |
| 橋頭區 | 331   | 252      | 98         | 9        | 0        | 彌陀區 | 75   | 163      | 36         | 16       | 0        |
| 大樹區 | 303   | 928      | 309        | 23       | 0        | 杉林區 | 43   | 257      | 79         | 4        | 0        |
| 旗山區 | 302   | 340      | 76         | 0        | 2        | 甲仙區 | 24   | 65       | 11         | 0        | 0        |
| 林園區 | 283   | 854      | 306        | 36       | 0        | 桃源區 | 12   | 25       | 6          | 2        | 0        |

| 週次   | 動員人數    | 清除容器數   | 清除積水容器數 | 清除髒亂點 | 疑似陽性點 |
|------|---------|---------|---------|-------|-------|
| 第44週 | 13,974人 | 26,270個 | 10,486個 | 778處  | 14處   |

## 【小編的話】

在我們住家周圍，常有被忽略的孳生源，在前幾期裡，我們曾寫過住家/家戶內外以及傳統市場「常見卻常被忽略的孳生源」，本期將描述在公園及運動休閒場域常見孳生源（人工容器及天然容器）。

★**人工容器**：人的行為產生的積水容器，如棄置飲料空瓶或飲料杯、鐵鋁罐、寶特瓶蓋等。

★**天然容器**：自然形成之積水處，如樹洞、竹筒、椰子殼、樹穴土凹處、落葉及樹葉卷軸處等。

在27期我們已談過今年10月氣溫較去年高，且今年9-10月累積雨量也大於去年同期，全球暖化造成斑蚊有利之生長環境，籲請所有市民高溫積水環境最適合病媒蚊迅速孳生，為防堵登革熱疫情蔓延，務必掌握「巡、倒、清、刷」4大要訣，共同努力清除生活環境周遭積水容器，維護環境衛生。



廢棄塑膠盆積水



積水容器查獲斑蚊幼蟲



塑膠椅積水



帆布積水



樹洞積水

