



高雄市政府衛生局  
Department of health, Kaohsiung City Government

高雄市登革熱研究中心  
Center for Dengue Research Kaohsiung City

登  
革  
熱

2019

快訊  
第28期

- 01 疫情統計
- 02 隱藏期週報
- 03 病媒蚊密度預警分析
- 04 反登革熱日



# 1 疫情統計

2019年登革熱疫情監測統計截至10月26日(第43週)，台灣總計通報病例為8,554例，陽性病例計543例，99例為本土個案，444例為境外移入病例。高雄市總計通報病例為5,142例，陽性病例計117例，57例為本土病例、60例為境外移入病例。

國際疫情方面，巴西迄今累計病例數已逾204萬例、菲律賓已逾35萬例、越南已逾13萬例、尼加拉瓜已逾11萬例，民眾如前往流行地區應做好防蚊措施，提高警覺。

2019年登革熱疫情分析統計表-國內及本市

108年迄今通報病例	陽性病例							
	上週 第42週 (1013-1019)		本週 第43週 (1020-1026)		108年累計 (0101-1026)			
	本土	境外	本土	境外	本土	境外	合計	
台灣	8,554	4	7	0	13	99	444	543
高雄市	5,142	0	0	0	2	57	60	117

2019年登革熱疫情分析統計表-國際疫情

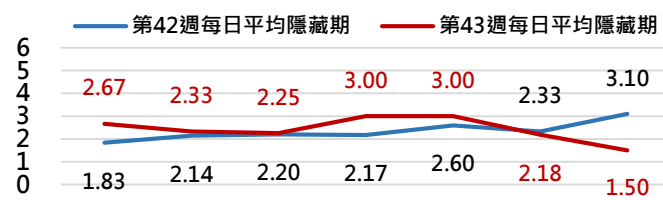
國別	報告數	國別	報告數	國別	報告數
巴西	2,040,000	孟加拉	93,600	柬埔寨	46,000
菲律賓	350,000	哥倫比亞	90,000	印尼	23,000
越南	130,000	馬來西亞	89,001	寮國	20,357
尼加拉瓜	110,000	宏都拉斯	80,000	緬甸	18,000
泰國	102,500	斯里蘭卡	55,894	新加坡	13,078

# 2 隱藏期週報

高雄市登革熱通報隱藏期統計結果截至10月26日，總計通報人數為55人，判二採人數為6人，2人為境外確診個案。

從登革熱通報個案資料得知第42週隱藏期平均為2.33天、本(43)週隱藏期平均為2.41天，以隱藏期週平均值做為比較基準，兩週相比，本(43)週略為上升，詳如右圖所示。

高雄市登革熱通報隱藏期統計資訊

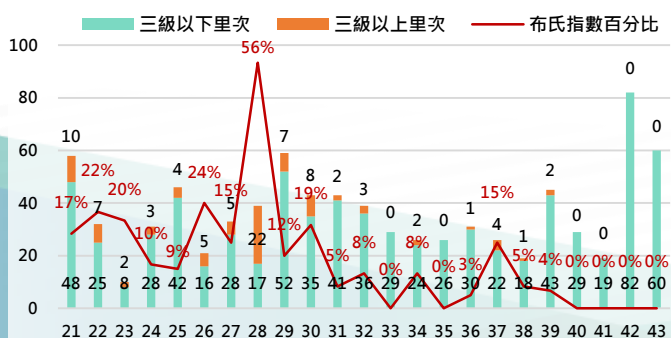


日期	10/20	10/21	10/22	10/23	10/24	10/25	10/26
通報數(人)	6	9	12	8	5	11	4
判二採數(人)	0	1	2	0	1	1	1
確診數(人)	2(境外)	0	0	0	0	0	0
平均隱藏期	2.67	2.33	2.25	3	3	2.18	1.5
隱藏期最長/最短	5/1	4/1	6/0	10/0	7/0	6/0	4/0

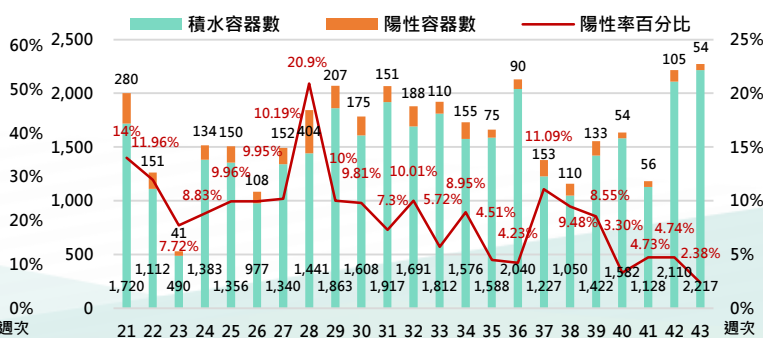
# 病媒蚊密度預警分析 3

病媒調查是監控社區病媒蚊密度方法，高雄市定期進行社區例行性病媒蚊監測，以瞭解各行政區及各里別病媒蚊數量變動狀況，並針對陽性處立即因地制宜執行各項的防治工作。下圖右為2019年(第1週-第43週)高雄市陽性容器數調查結果，共查獲積水容器58,778處，其中有4,325處已孳生病媒蚊幼蟲。

2019年高雄市病媒密度調查趨勢圖



2019年高雄市病媒密度調查容器陽性率趨勢圖





# 4 反登革熱日

【反登革熱日】每週三依「分區、分級、分眾」進行動員

高雄市反登革熱日動員成果截至10月26日(如下表所示)，民眾請定期巡視並清除居家戶內外及周遭環境的孳生源，澈底滅絕登革熱病媒蚊孳生，防止登革熱疫情之發生。

高雄市【反登革熱日】動員成果表(以下為本年度第43週動員成果)

區別	動員人數	執行成果紀錄				區別	動員人數	執行成果紀錄			
		清除容器數(個)	清除積水容器數(個)	清除髒亂點(處)	疑似陽性點(處)			清除容器數(個)	清除積水容器數(個)	清除髒亂點(處)	疑似陽性點(處)
鳳山區	1,643	3,694	1,791	100	8	旗山區	310	308	88	1	3
三民區	1,211	2,055	507	43	0	梓官區	301	145	102	0	0
小港區	1,142	2,367	979	166	0	內門區	298	298	178	11	0
前鎮區	1,038	2,401	967	109	0	路竹區	240	716	258	8	0
楠梓區	873	1,335	738	42	0	大社區	225	395	105	3	0
鼓山區	808	1,711	592	41	0	燕巢區	209	208	113	11	0
苓雅區	677	1,848	483	31	0	鳥松區	193	820	315	36	3
左營區	456	1,542	564	32	0	阿蓮區	161	138	75	16	0
新興區	313	581	219	9	0	仁武區	141	552	217	0	0
前金區	256	569	211	14	0	美濃區	109	136	75	2	0
鹽埕區	221	557	204	16	0	田寮區	73	69	17	3	0
旗津區	218	709	310	31	0	茂林區	36	67	7	0	0
茄萣區	424	402	281	8	0	那瑪夏區	32	0	98	0	0
岡山區	422	607	388	25	0	大樹區	20	115	23	3	0
湖內區	414	696	322	53	1	甲仙區	15	57	8	0	0
林園區	320	668	252	29	0	桃源區	12	35	10	2	0
大寮區	318	1,482	917	52	1	彌陀區	10	198	84	4	1
橋頭區	313	251	106	12	0						

週次	動員人數	清除容器數	清除積水容器數	清除髒亂點	疑似陽性點
第43週	13,452人	27,732個	11,604個	913處	17處

### 【小編的話】

目前的登革熱NS1抗原快速檢驗試劑可用人體血清、血漿或全血來進行定性檢測，操作方法簡便，約20-30分鐘即可知道結果。NS1快速檢驗試劑包括單一檢驗NS1抗原，或可合併檢驗IgG、IgM抗體(資料出處：2017年登革熱防疫策略報導)。當接獲疑似或確診個案通報時，衛生局(所)必須於24小時內完成擴大疫調，對象分為個案在發病前2週曾出國及未曾出國者，前者-會對同行疑似症狀者、回國後病毒血症期接觸者(如家人、同事、住家周圍半徑50公尺之鄰居、曾拜會之親友)，有疑似症狀者採血送驗。後者-針對個案住家、主要活動地點為中心，周圍半徑至少50公尺地區之民眾進行健康追蹤，有疑似症狀者即採血送驗，並訪查個案住家附近的醫院診所，瞭解是否有地緣關係之疑似登革熱個案。

另對於入境的外籍勞工及船員(含漁工)經發燒篩檢站後，全面施行NS1快篩，因只需20-30分鐘即可知道檢驗結果，可即時啟動因應的防疫措施，並密切監控其生理狀況。依法外籍勞工入境三日內須完成體檢並執行登革熱NS1快篩檢驗；外籍船員(含漁工)亦是入境後一律採檢NS1。外籍勞工及船員(含漁工)一旦經檢驗為NS1快篩陽性者，疑似個案將立即轉送指定醫院收治隔離觀察並依程序通報。

在此呼籲民眾若懷疑感染登革熱，可就近至鄰近的合約院所就醫，透過登革熱快篩試劑可輔助篩檢早期診斷，另提醒醫療院所，需加強詢問不明原因發燒病患之居住地、工作地及活動史，並善用登革熱NS1快篩試劑，加強通報，期早期發掘個案及早介入防治。

### 高雄市政府衛生局與高雄市登革熱研究中心、高雄市民生醫院共同合作登革熱檢驗試劑使用結果統計表

統計日期：2019/1/2-2019/10/28止 (NS1統計量不包含公衛檢驗衛生所未操作由民生醫院代為執行之使用量)

月份	1	2	3	4	5	6	7	8	9	10	總和
IgG	745	774	261	316	374	1,747	2,519	1,145	1,085	422	9,388
IgM	716	736	255	291	342	1,737	2,472	1,126	1,054	386	9,115
DF PCR	462	342	108	106	165	1,308	1,703	981	865	262	6,302
NS1(外勞)	943	570	876	539	1,218	948	1,212	1,092	985	1,037	9,420
NS1(船員)	81	62	129	293	485	852	208	146	62	67	2,385
NS1(疑似個案複驗)									2	1	3

※註：  
NS1疑似個案複驗3人因無法判定，故送至民生醫院再重新檢驗

### 外籍勞工及船員(含漁工)NS1檢驗結果總和

統計日期：2019/1/1-2019/10/24止

國別	監測人數	快篩陰性	快篩陽性	發燒症狀	綜合檢驗結果陰性	綜合檢驗結果陽性	不明
印尼	5,256	5,177	17	62	59	12	8
泰國	425	417	1	7	8	0	0
菲律賓	2,835	2,795	3	37	35	0	5
越南	3,309	3,282	1	26	25	2	0
緬甸	3	0	0	3	2	0	1
馬來西亞	0	0	0	0	0	0	0
印度	0	0	0	0	0	0	0
吉里巴斯	0	0	0	0	0	0	0
總計	11,828	11,671	22	135	129	14	14

