



高雄市政府衛生局
Department of health, Kaohsiung City Government

高雄市登革熱研究中心
Center for Dengue Research Kaohsiung City

登革熱

2019

快訊
第27期

- 01 疫情統計
- 02 隱藏期週報
- 03 病媒蚊密度預警分析
- 04 反登革熱日



1 疫情統計

2019年登革熱疫情監測統計截至10月19日(第42週)，台灣總計通報病例為8,413例，陽性病例計524例，99例為本土個案，425例為境外移入病例。高雄市總計通報病例為5,142例，陽性病例計115例，57例為本土病例、58例為境外移入病例。

國際疫情方面，巴西迄今累計病例數已逾200萬例、菲律賓已逾30萬例、越南已逾13萬例、尼加拉瓜已逾11萬例，民眾如前往流行地區應做好防蚊措施，提高警覺。

2019年登革熱疫情分析統計表-國內及本市

	108年迄今通報病例	陽性病例						
		上週 第41週 (1006-1012)		本週 第42週 (1013-1019)		108年累計 (0101-1019)		
		本土	境外	本土	境外	本土	境外	合計
台灣	8,413	3	11	4	7	99	425	524
高雄市	5,142	0	1	0	0	57	58	115

2019年登革熱疫情分析統計表-國際疫情

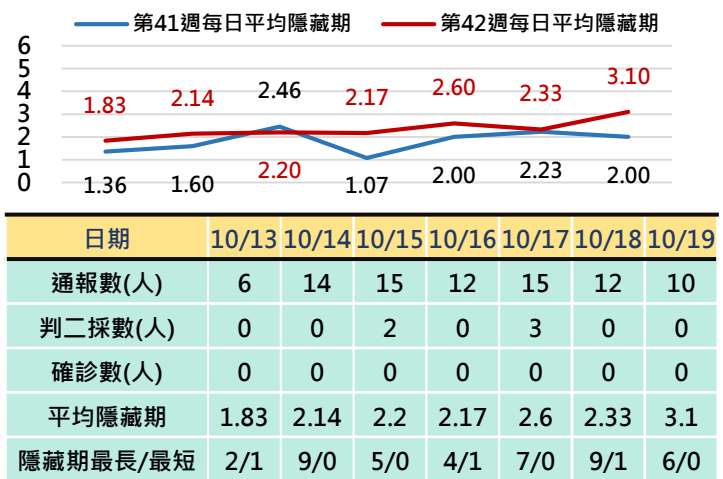
國別	報告數	國別	報告數	國別	報告數
巴西	2,000,000	馬來西亞	89,001	柬埔寨	46,000
菲律賓	307,000	孟加拉	82,000	印尼	23,000
越南	130,000	宏都拉斯	80,000	寮國	20,357
尼加拉瓜	110,000	泰國	73,324	緬甸	18,000
哥倫比亞	90,000	斯里蘭卡	55,894	新加坡	12,840

2 隱藏期週報

高雄市登革熱通報隱藏期統計結果截至10月19日，總計通報人數為84人，判二採人數為5人，無確診個案。

從登革熱通報個案資料得知第41週隱藏期平均為1.81天、本(42)週隱藏期平均為2.33天，以隱藏期週平均值做為比較基準，兩週相比，本(42)週略為上升，詳如右圖所示。

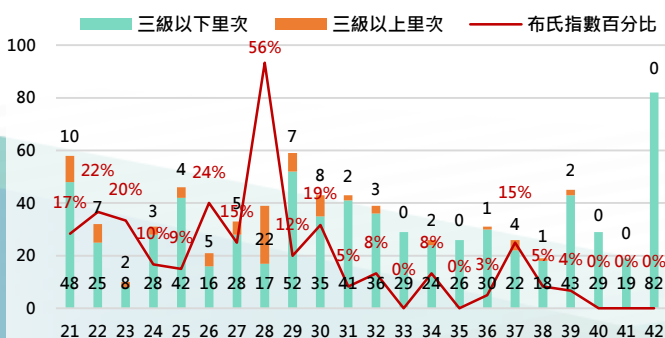
高雄市登革熱通報隱藏期統計資訊



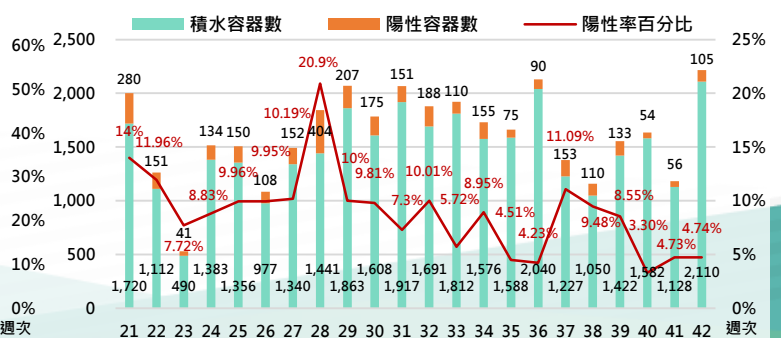
病媒蚊密度預警分析 3

病媒調查是監控社區病媒蚊密度方法，高雄市定期進行社區例行性病媒蚊監測，以瞭解各行政區及各里別病媒蚊數量變動狀況，並針對陽性處立即因地制宜執行各項的防治工作。下圖右為2019年(第1週-第42週)高雄市陽性容器數調查結果，共查獲積水容器56,507處，其中有4,271處已孳生病媒蚊幼蟲。

2019年高雄市病媒密度調查趨勢圖



2019年高雄市病媒密度調查容器陽性率趨勢圖





4 反登革熱日

【反登革熱日】每週三依「分區、分級、分眾」進行動員

高雄市反登革熱日動員成果截至10月19日（如下表所示），民眾請定期巡視並清除居家戶內外及周遭環境的孳生源，澈底滅絕登革熱病媒蚊孳生，防止登革熱疫情之發生。

高雄市【反登革熱日】動員成果表（以下為本年度第42週動員成果）

區別	動員人數	執行成果紀錄				區別	動員人數	執行成果紀錄			
		清除容器數(個)	清除積水容器數(個)	清除髒亂點(處)	疑似陽性點(處)			清除容器數(個)	清除積水容器數(個)	清除髒亂點(處)	疑似陽性點(處)
鳳山區	1,721	3,836	1,952	101	6	燕巢區	232	496	335	13	0
三民區	1,333	2,183	567	48	0	仁武區	231	831	336	3	2
小港區	1,097	1,092	785	153	0	大社區	219	497	131	2	0
楠梓區	879	1,390	720	34	0	彌陀區	218	246	80	19	1
鼓山區	743	1,463	443	33	0	湖內區	211	302	148	9	0
前鎮區	728	1,795	643	38	0	美濃區	202	295	150	6	0
苓雅區	612	1,622	429	18	0	鳥松區	186	761	370	27	3
左營區	581	1,760	636	43	6	路竹區	181	695	264	8	0
新興區	326	611	214	10	0	大樹區	171	171	368	15	0
前金區	246	562	211	12	0	阿蓮區	163	186	82	7	0
鹽埕區	220	584	210	16	0	內門區	142	363	202	11	0
旗津區	196	625	253	27	0	林園區	132	475	147	15	0
茄萣區	435	416	238	5	0	田寮區	59	109	11	3	0
橋頭區	426	268	128	14	0	甲仙區	32	114	41	0	0
旗山區	376	261	77	1	2	茂林區	21	45	15	1	0
大寮區	313	1,451	913	83	2	桃源區	12	15	2	2	0
梓官區	305	159	116	0	0	那瑪夏區	12	0	52	0	0
岡山區	279	612	396	23	0						

週次	動員人數	清除容器數	清除積水容器數	清除髒亂點	疑似陽性點
第42週	13,240人	26,291個	11,665個	800處	22處

【小編的話】

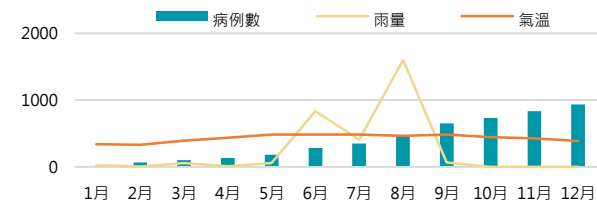
時序已進入10月，而今年10月均溫（28.3°C）仍較去年（26.8°C）高，且今年9-10月累積雨量（247及52.5mm）遠大於去年同期（66及1.5mm），由於全球暖化影響，適合斑蚊生長的环境越來越多，造成登革熱流行高風險範圍擴大。

就氣溫、雨量與登革熱疫情趨勢分析，科學研究已經證實，氣溫變化在登革熱病毒的傳播扮演重要角色，登革熱傳播高峰為25-32°C，埃及斑蚊及白線斑蚊最適生存溫度為20到32°C，其中埃及斑蚊更耐高溫氣候。另登革熱主要分佈於熱帶及亞熱帶地區，多屬於「高溫多雨氣候」，除了溫度之外，雨量也與登革熱病例數具相關性，因為一旦降雨後室內和室外產生的水窪和積水處，加上環境中更易產生積水容器，將造成病媒蚊增加，意即氣溫上升和雨量增加，是種外在不利條件。

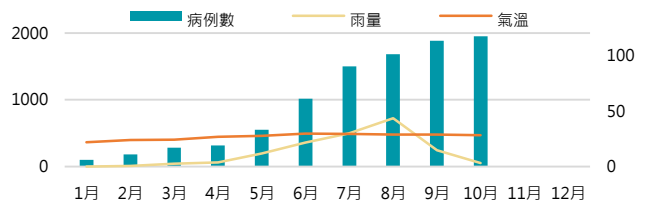
本市本土登革熱疫情雖已解除，然境外移入個案數卻創歷年新高，衛生局宣布本年入夏後登革熱本土疫情暫為解除警報，但截至目前統計數，本市境外移入登革熱病例60例，已創歷年新高紀錄。

秋天本就是登革熱好發的高風險季節，為防堵疫情蔓延，市府防疫團隊長期以來動員執行「地毯式孳生源巡檢與清除」，避免戶外常見的積水容器孳生子子，也籲請所有市民朋友掌握「巡、倒、清、刷」4大要訣，共同努力清除生活周遭積水容器，維護環境衛生安全。

2018年氣溫雨量與病例數趨勢圖



2019年氣溫雨量與病例數趨勢圖



年份	1月	2月	3月	4月	5月	6月	7月	8月	9月	10月	11月	12月
氣溫(°C)	2018 20.4	19.8	23.5	26.3	29.1	29.1	29.2	28	29.1	26.8	25.6	23.4
	2019 21.9	23.8	24.1	26.9	27.5	29.5	29.3	28.8	28.7	28.3		
雨量(mm)	2018 23.5	4.5	57	9.5	58.7	835	410	1,600.5	66	1.5	2	0
	2019 2.5	12.5	44	63.2	196.3	357.5	500	726.2	247	52.5		
病例數(個)	2018 1	4	6	8	11	17	21	28	39	44	50	56
	2019 6	11	17	19	33	61	90	101	113	117		

