



高雄市政府衛生局
Department of health, Kaohsiung City Government

高雄市登革熱研究中心
Center for Dengue Research Kaohsiung City

登革熱

2019

快訊

第26期

- 01 疫情統計
- 02 隱藏期週報
- 03 病媒蚊密度預警分析
- 04 反登革熱日



1 疫情統計

2019年登革熱疫情監測統計截至10月12日(第41週)，台灣總計通報病例為8,224例，陽性病例計513例，95例為本土個案，418例為境外移入病例。高雄市總計通報病例為5,055例，陽性病例計115例，57例為本土病例、58例為境外移入病例。

國際疫情方面，巴西迄今累計病例數已逾200萬例、菲律賓已逾30萬例、越南已逾13萬例、尼加拉瓜已逾11萬例，民眾如前往流行地區應做好防蚊措施，提高警覺。

2019年登革熱疫情分析統計表-國內及本市

	108年迄今通報病例	陽性病例						
		上週 第40週 (0929-1005)		本週 第41週 (1006-1012)		108年累計 (0101-1012)		
		本土	境外	本土	境外	本土	境外	合計
台灣	8,224	4	9	3	11	95	418	513
高雄市	5,055	0	1	0	1	57	58	115

2019年登革熱疫情分析統計表-國際疫情

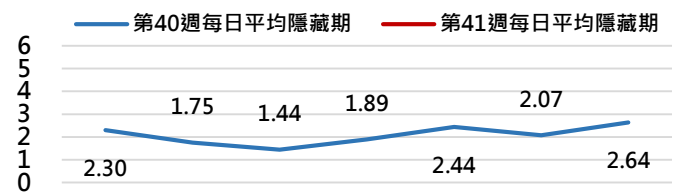
國別	報告數	國別	報告數	國別	報告數
巴西	2,000,000	馬來西亞	89,001	柬埔寨	46,000
菲律賓	307,000	孟加拉	82,000	印尼	23,000
越南	130,000	宏都拉斯	80,000	寮國	20,357
尼加拉瓜	110,000	泰國	73,324	緬甸	18,000
哥倫比亞	90,000	斯里蘭卡	53,579	新加坡	12,615

2 隱藏期週報

高雄市登革熱通報隱藏期統計結果截至10月12日，總計通報人數為87人，判二採人數為8人，1人為境外確診個案。

從登革熱通報個案資料得知第40週隱藏期平均為2.07天、本(41)週隱藏期平均為1.81天，以隱藏期週平均值做為比較基準，兩週相比，本(41)週略為下降，詳如右圖所示。

高雄市登革熱通報隱藏期統計資訊

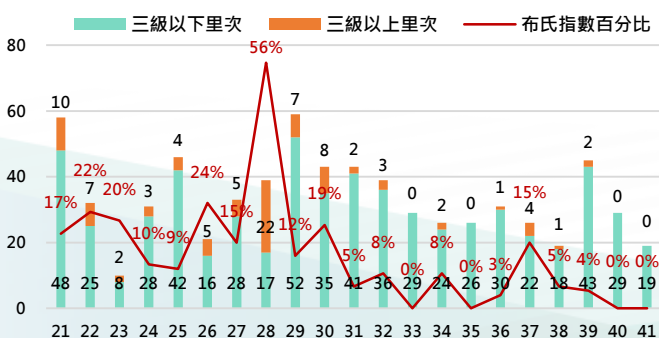


日期	10/6	10/7	10/8	10/9	10/10	10/11	10/12
通報數(人)	11	10	13	15	12	13	13
判二採數(人)	4	0	1	0	0	2	1
確診數(人)	0	0	0	0	0	1(境外)	0
平均隱藏期	1.36	1.6	2.46	1.07	2	2.23	2
隱藏期最長/最短	5/0	3/0	6/0	2/0	7/0	8/1	5/0

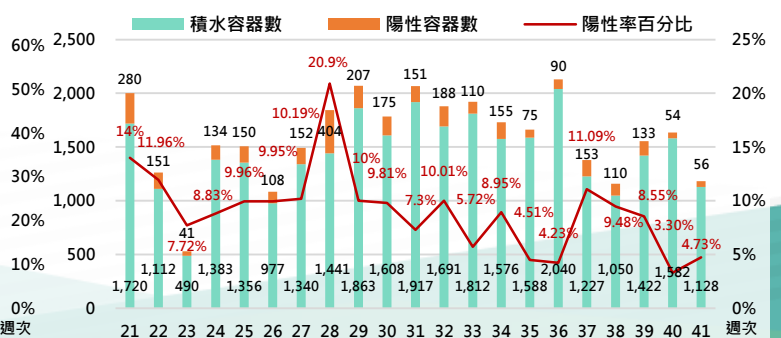
病媒蚊密度預警分析 3

病媒調查是監控社區病媒蚊密度方法，高雄市定期進行社區例行性病媒蚊監測，以瞭解各行政區及各里別病媒蚊數量變動狀況，並針對陽性處立即因地制宜執行各項的防治工作。下圖右為2019年(第1週-第41週)高雄市陽性容器數調查結果，共查獲積水容器54,292處，其中有4,166處已孳生病媒蚊幼蟲。

2019年高雄市病媒密度調查趨勢圖



2019年高雄市病媒密度調查容器陽性率趨勢圖





4 反登革熱日

【反登革熱日】每週三依「分區、分級、分眾」進行動員

高雄市反登革熱日動員成果截至10月12日（如下表所示），民眾請定期巡視並清除居家戶內外及周遭環境的孳生源，澈底滅絕登革熱病媒蚊孳生，防止登革熱疫情之發生。

高雄市【反登革熱日】動員成果表（以下為本年度第41週動員成果）

區別	動員人數	執行成果紀錄				區別	動員人數	執行成果紀錄			
		清除容器數(個)	清除積水容器數(個)	清除髒亂點(處)	疑似陽性點(處)			清除容器數(個)	清除積水容器數(個)	清除髒亂點(處)	疑似陽性點(處)
鳳山區	1,721	3,836	1,952	101	6	岡山區	279	612	396	23	0
三民區	1,333	2,183	567	48	0	燕巢區	232	496	335	13	0
小港區	1,097	1,092	785	153	0	仁武區	231	831	336	3	2
楠梓區	879	1,390	720	34	0	大社區	219	497	131	2	0
鼓山區	743	1,463	443	33	0	彌陀區	218	246	80	19	1
前鎮區	728	1,795	643	38	0	湖內區	211	302	148	9	0
苓雅區	612	1,622	429	18	0	美濃區	202	295	150	6	0
左營區	581	1,760	636	43	6	鳥松區	186	761	370	27	3
新興區	326	611	214	10	0	路竹區	181	695	264	8	0
前金區	246	562	211	12	0	大樹區	171	171	368	15	0
鹽埕區	220	584	210	16	0	阿蓮區	163	186	82	7	0
旗津區	196	625	253	27	0	內門區	142	363	202	11	0
茄萣區	435	416	238	5	0	林園區	132	475	147	15	0
橋頭區	426	268	128	14	0	田寮區	59	109	11	3	0
旗山區	376	261	77	1	2	甲仙區	32	114	41	0	0
大寮區	313	1,451	913	83	2	茂林區	21	45	15	1	0
梓官區	305	159	116	0	0	那瑪夏區	12	0	52	0	0

週次	動員人數	清除容器數	清除積水容器數	清除髒亂點	疑似陽性點
第41週	13,228人	26,276個	11,663個	798處	22處

【小編的話】

疾病管制署於今年7月公佈首例本土屈公病確定病例，屈公病是一種由「屈公病毒」所引起的急性傳染病，經由蚊子叮咬而傳播，最早是在1952年從坦尚尼亞一位發燒病人的血清中分離出來，以下將介紹屈公病和登革熱的相同和不同之處。

屈公病與登革熱的相同之處	屈公病與登革熱的不同之處
1. 二者都是透過帶有病毒的白線斑蚊或埃及斑蚊叮咬而感染	屈公病和登革熱與其他蚊子所傳播的傳染病不同的地方是，部分感染屈公病的病人會有持續數週的倦怠感，有些病患的關節會痛到無法行動，並持續數個月，因此「Chikungunya」在非洲的土著語言中，就是指「痛的將身體彎起來」。
2. 潛伏期2至12天，發病前2天至發病後5天為病毒血症期	
3. 二者感染症狀相似： 發燒、關節痛、頭痛、噁心、疲倦、肌肉疼痛等，約半數病患會出現皮疹，大部分患者在1週內可康復	
4. 二者皆屬於「傳染防治法」規定之第二類傳染病	

在此呼籲，無論是屈公病或登革熱，最有效的預防方法均為清除孳生源「巡、倒、清、刷」，民眾應定期檢視戶內外環境，並澈底清除積水容器，防止病媒蚊孳生。另提醒計劃前往屈公病流行地區（如：緬甸、馬爾地夫、印尼、泰國、菲律賓、馬來西亞、印度）的民眾應做好防蚊措施，穿著淺色長袖衣褲，使用政府機關核可的防蚊藥劑，居住在有紗門、紗窗的房舍。如出現疑似症狀應儘速就醫，並告知旅遊、活動史等，以利及早通報、診斷及治療。

