



高雄市政府衛生局

Department of health, Kaohsiung City Government

高雄市登革熱研究中心

Center for Dengue Research Kaohsiung City

登革熱

2019

快訊
第25期

- 01 疫情統計
- 02 隱藏期週報
- 03 病媒蚊密度預警分析
- 04 反登革熱日



1 疫情統計

2019年登革熱疫情監測統計截至10月5日(第40週)，台灣總計通報病例為8,043例，陽性病例計499例，92例為本土個案，407例為境外移入病例。高雄市總計通報病例為4,980例，陽性病例計114例，57例為本土病例、57例為境外移入病例。

國際疫情方面，巴西迄今累計病例數已逾200萬例、菲律賓已逾25萬例、越南已逾13萬例、尼加拉瓜已逾11萬例，民眾如前往流行地區應做好防蚊措施，提高警覺。

2019年登革熱疫情分析統計表-國內及本市

	108年迄今通報病例	陽性病例						
		上週 第39週 (0922-0928)		本週 第40週 (0929-1005)		108年累計 (0101-1005)		
		本土	境外	本土	境外	本土	境外	合計
台灣	8,043	3	8	4	9	92	407	499
高雄市	4,980	1	0	0	1	57	57	114

2019年登革熱疫情分析統計表-國際疫情

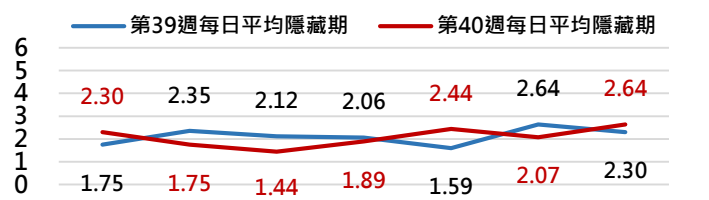
國別	報告數	國別	報告數	國別	報告數
巴西	2,000,000	馬來西亞	89,001	柬埔寨	46,000
菲律賓	250,000	孟加拉	82,000	印尼	23,000
越南	130,000	宏都拉斯	80,000	寮國	20,357
尼加拉瓜	110,000	泰國	73,324	緬甸	13,000
哥倫比亞	90,000	斯里蘭卡	50,607	新加坡	12,108

2 隱藏期週報

高雄市登革熱通報隱藏期統計結果截至10月5日，總計通報人數為117人，判二採人數為12人，1人為境外確診個案。

從登革熱通報個案資料得知第39週隱藏期平均為2.11天、本(40)週隱藏期平均為2.07天，以隱藏期週平均值做為比較基準，兩週相比，本(40)週略為下降，詳如右圖所示。

高雄市登革熱通報隱藏期統計資訊

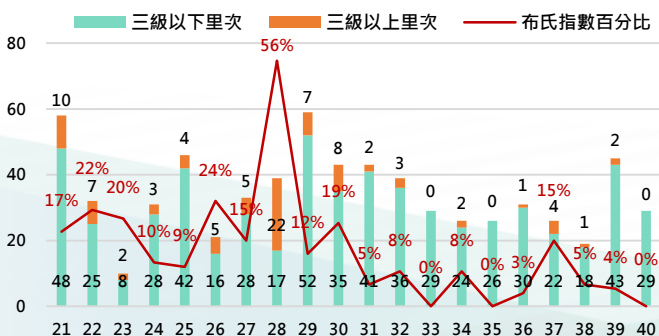


日期	9/29	9/30	10/1	10/2	10/3	10/4	10/5
通報數(人)	10	16	27	18	18	14	14
判二採數(人)	1	1	3	1	2	4	0
確診數(人)	0	0	0	1(境外)	0	0	0
平均隱藏期	2.3	1.75	1.44	1.89	2.44	2.07	2.64
隱藏期最長/最短	4/0	5/0	3/0	9/0	8/0	7/0	8/0

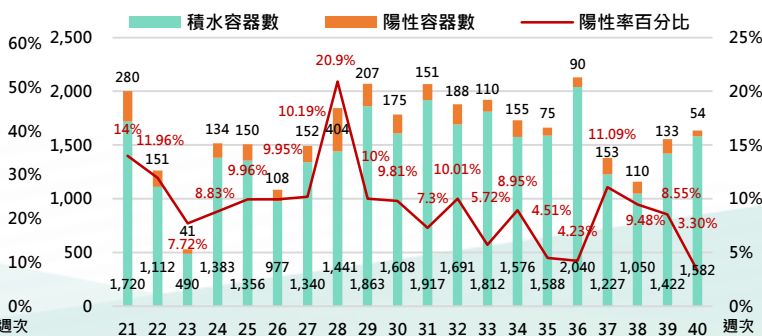
病媒蚊密度預警分析 3

病媒調查是監控社區病媒蚊密度方法，高雄市定期進行社區例行性病媒蚊監測，以瞭解各行政區及各里別病媒蚊數量變動狀況，並針對陽性處立即因地制宜執行各項的防治工作。下圖右為2019年(第1週-第40週)高雄市陽性容器數調查結果，共查獲積水容器53,108處，其中有4,110處已孳生病媒蚊幼蟲。

2019年高雄市病媒密度調查趨勢圖



2019年高雄市病媒密度調查容器陽性率趨勢圖





4 反登革熱日

【反登革熱日】每週三依「分區、分級、分眾」進行動員

高雄市反登革熱日動員成果截至10月5日（如下表所示），民眾請定期巡視並清除居家戶內外及周遭環境的孳生源，澈底滅絕登革熱病媒蚊孳生，防止登革熱疫情之發生。

高雄市【反登革熱日】動員成果表（以下為本年度第40週動員成果）

區別	動員人數	執行成果紀錄				區別	動員人數	執行成果紀錄			
		清除容器數(個)	清除積水容器數(個)	清除髒亂點(處)	疑似陽性點(處)			清除容器數(個)	清除積水容器數(個)	清除髒亂點(處)	疑似陽性點(處)
鳳山區	1,544	3,416	1,904	98	8	橋頭區	261	233	93	8	0
三民區	1,161	2,033	497	44	0	大樹區	259	849	279	22	0
小港區	1,065	1,992	759	128	0	內門區	259	215	83	12	0
前鎮區	1,052	2,387	980	93	0	大社區	241	585	183	3	1
楠梓區	894	1,391	694	35	0	旗山區	209	240	48	0	0
鼓山區	773	1,521	540	35	0	燕巢區	202	432	280	12	0
苓雅區	574	1,691	506	17	0	湖內區	182	213	97	6	0
左營區	540	1,540	559	39	8	六龜區	175	518	334	20	0
新興區	324	588	213	7	0	阿蓮區	164	149	83	5	0
前金區	265	633	128	12	0	路竹區	155	436	177	2	1
鹽埕區	221	589	214	16	0	美濃區	150	295	150	21	0
旗津區	203	634	266	29	0	鳥松區	142	747	420	25	0
岡山區	573	849	463	38	0	彌陀區	118	204	79	5	1
茄萣區	433	417	250	4	0	田寮區	94	57	19	3	0
林園區	391	811	334	45	0	仁武區	67	442	169	0	0
永安區	387	279	124	0	0	甲仙區	45	161	63	0	0
大寮區	306	1,464	930	45	0	杉林區	42	225	93	4	0
梓官區	295	98	64	0	0	桃源區	30	55	5	2	0

週次	動員人數	清除容器數	清除積水容器數	清除髒亂點	疑似陽性點
第40週	13,796人	28,389個	12,080個	835處	19處

【小編的話】

「常見卻常被忽略的孳生源，就會變成病媒蚊的溫床」，孳生源不僅存在於家戶內外，也常存在我們常去消費的傳統市場。（市場常見的孳生源如右圖）

針對目前營運的傳統市場，常見孳生病媒蚊幼蟲的積水容器有攤位水桶、水溝、塑膠大水盆（桶）、攤位天花板及帆布等等。因此，市場攤販業者除了營業外，更應妥善管理積水容器，必須經常清理，不要成為疫病的溫床。

對於老舊且衛生環境品質不佳的傳統市場，市府積極關切，如位於前鎮區之「允棟市場」建於民國58年，期間雖見證60~80年代，附近加工區及拆船業繁榮歲月，因近來該市場鋼筋鏽蝕、混凝土剝落、樓板塌陷、建築物老舊，又因前鎮區分別於今年2月、7月發生登革熱確診病例，故市府「傳染病評估委員會」審查討論認定，該建築物破舊髒亂應予拆除。已於9月27日完成西棟拆除工作，目的就是維護社區環境清潔，保護市民身體健康，有效防止登革熱疫情蔓延。

市府防疫團隊籲請市民朋友共同努力，掌握「巡、倒、清、刷」4大要訣，澈底滅絕登革熱病媒蚊孳生，才能共同維護大家的健康安全。



塑膠水盆倒置



攤商帆布積水



市場水溝檢查



老舊市場雜物堆積



市場噴藥



市場噴藥

