



高雄市政府衛生局  
Department of health, Kaohsiung City Government

高雄市登革熱研究中心  
Center for Dengue Research Kaohsiung City

登  
革  
熱

2019

快訊  
第24期

- 01 疫情統計
- 02 隱藏期週報
- 03 病媒蚊密度預警分析
- 04 反登革熱日



# 1 疫情統計

2019年登革熱疫情監測統計截至9月28日(第39週)，台灣總計通報病例為7,774例，陽性病例計486例，88例為本土個案，398例為境外移入病例。高雄市總計通報病例為4,849例，陽性病例計113例，57例為本土病例、56例為境外移入病例。

國際疫情方面，巴西迄今累計病例數已逾196萬例、菲律賓已逾25萬例、越南已逾13萬例、馬來西亞已逾8萬例，民眾如前往流行地區應做好防蚊措施，提高警覺。

2019年登革熱疫情分析統計表-國內及本市

108年 迄今通報病例	陽性病例							
	上週 第38週 (0915-0921)		本週 第39週 (0922-0928)		108年累計 (0101-0928)			
	本土	境外	本土	境外	本土	境外	合計	
台灣	7,774	3	10	3	8	88	398	486
高雄市	4,849	1	2	1	0	57	56	113

2019年登革熱疫情分析統計表-國際疫情

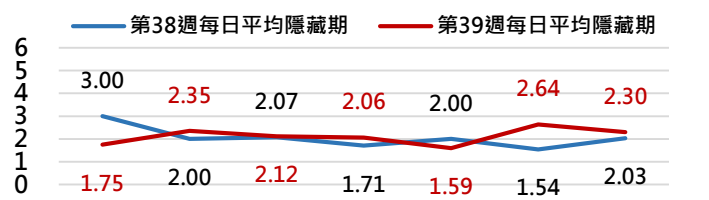
國別	報告數	國別	報告數	國別	報告數
巴西	1,960,000	泰國	73,324	宏都拉斯	42,300
菲律賓	250,000	哥倫比亞	61,000	印尼	23,000
越南	130,000	尼加拉瓜	55,300	寮國	20,357
馬來西亞	89,001	斯里蘭卡	49,292	緬甸	13,000
孟加拉	82,000	柬埔寨	46,000	新加坡	12,108

# 2 隱藏期週報

高雄市登革熱通報隱藏期統計結果截至9月28日，總計通報人數為108人，判二採人數為10人，1人為本土確診個案。

從登革熱通報個案資料得知第38週隱藏期平均為2.05天、本(39)週隱藏期平均為2.11天，以隱藏期週平均值做為比較基準，兩週相比，本(39)週略為上升，詳如右圖所示。

高雄市登革熱通報隱藏期統計資訊

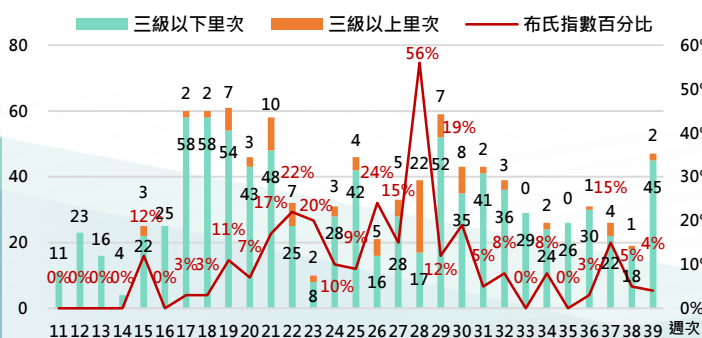


日期	9/22	9/23	9/24	9/25	9/26	9/27	9/28
通報數(人)	8	20	17	17	22	11	13
判二採數(人)	3	1	1	2	2	1	0
確診數(人)	0	0	0	0	0	0	1
平均隱藏期	1.75	2.35	2.12	2.06	1.59	2.64	2.3
隱藏期最長/最短	4/1	8/0	7/0	7/0	5/0	7/0	7/0

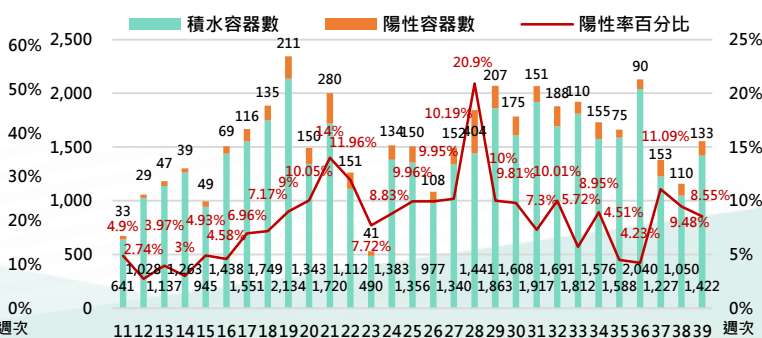
# 3 病媒蚊密度預警分析

病媒調查是監控社區病媒蚊密度方法，高雄市定期進行社區例行性病媒蚊監測，以瞭解各行政區及各里別病媒蚊數量變動狀況，並針對陽性處立即因地制宜執行各項的防治工作。下圖右為2019年(第1週-第39週)高雄市陽性容器數調查結果，共查獲積水容器51,472處，其中有4,056處已孳生病媒蚊幼蟲。

2019年高雄市病媒密度調查趨勢圖



2019年高雄市病媒密度調查容器陽性率趨勢圖





# 4 反登革熱日

【反登革熱日】每週三依「分區、分級、分眾」進行動員

高雄市反登革熱日動員成果截至9月28日（如下表所示），民眾請定期巡視並清除居家戶內外及周遭環境的孳生源，澈底滅絕登革熱病媒蚊孳生，防止登革熱疫情之發生。

高雄市【反登革熱日】動員成果表（以下為本年度第39週動員成果）

區別	動員人數	執行成果紀錄				區別	動員人數	執行成果紀錄			
		清除容器數(個)	清除積水容器數(個)	清除髒亂點(處)	疑似陽性點(處)			清除容器數(個)	清除積水容器數(個)	清除髒亂點(處)	疑似陽性點(處)
鳳山區	1,779	3,749	2,130	111	9	梓官區	305	177	126	0	0
三民區	1,245	2,191	569	44	0	路竹區	234	759	359	7	1
前鎮區	1,004	2,345	932	115	0	大寮區	228	1,163	713	55	1
楠梓區	901	1,440	696	34	0	大社區	221	521	142	3	1
鼓山區	784	1,413	557	38	0	湖內區	195	223	124	7	0
苓雅區	735	1,783	491	17	0	阿蓮區	167	204	104	8	0
左營區	494	1,748	739	38	3	鳥松區	158	651	382	22	2
新興區	345	661	238	8	0	彌陀區	122	344	124	16	0
小港區	306	2,170	935	127	2	林園區	96	429	135	18	0
前金區	289	633	266	15	0	美濃區	84	108	67	2	0
鹽埕區	226	643	243	16	0	仁武區	82	530	258	0	1
旗津區	203	705	299	29	0	內門區	67	181	90	4	0
燕巢區	464	997	587	31	0	田寮區	57	73	12	3	0
茄萣區	406	405	271	6	0	甲仙區	37	98	33	0	0
岡山區	334	674	404	20	1	大樹區	28	140	29	4	0
旗山區	333	421	139	2	0	桃源區	15	53	23	4	0
橋頭區	306	233	100	3	0						

週次	動員人數	清除容器數	清除積水容器數	清除髒亂點	疑似陽性點
第39週	12,250人	27,901個	12,335個	807處	21處

## 【小編的話】

在我們住家周圍，常有被忽略的孳生源，最常見的積水態樣分別有：屋前、屋後棄置的容器（如飲料杯）、盆栽底盤、生態池或造景池、金爐、好神脫水桶、曬衣架、頂樓上的廢冷卻水塔、車棚、騎樓遮陽或擋雨之帆布架、地面之帆布、移動式車棚帆布、廢棄輪胎、屋前/屋後溝及天溝（屋簷溝）等等，甚至久未有人居住家戶內的廁所馬桶等等，可謂不勝枚舉。（詳右圖）

「常見卻常被忽略的孳生源，就會變成了病媒蚊的溫床」，這是登革熱防治工作最大的隱憂。

市府防疫團隊除持續進行「地毯式孳生源巡檢與清除」，避免積水容器孳生子子外，更籲請市民朋友共同努力，掌握「巡、倒、清、刷」4大要訣，澈底滅絕登革熱病媒蚊孳生，才能共同維護大家的健康安全。



積水盆栽底盤



積水棄置水桶



積水地面帆布



帆布積水



積水廢棄輪胎



天溝（屋簷溝）

