



高雄市政府衛生局
Department of health, Kaohsiung City Government

高雄市登革熱研究中心
Center for Dengue Research Kaohsiung City

登
革
熱

2019

快訊
第23期

- 01 疫情統計
- 02 隱藏期週報
- 03 病媒蚊密度預警分析
- 04 反登革熱日



1 疫情統計

2019年登革熱疫情監測統計截至9月21日(第38週)，台灣總計通報病例為7,570例，陽性病例計475例，85例為本土個案，390例為境外移入病例。高雄市總計通報病例為4,744例，陽性病例計112例，56例為本土病例、56例為境外移入病例。

國際疫情方面，巴西迄今累計病例數已逾196萬例、菲律賓已逾25萬例、越南已逾13萬例、馬來西亞已逾8萬例，民眾如前往流行地區應做好防蚊措施，提高警覺。

2019年登革熱疫情分析統計表-國內及本市

108年迄今通報病例	陽性病例							
	上週 第37週 (0908-0914)		本週 第38週 (0915-0921)		108年累計 (0101-0921)			
	本土	境外	本土	境外	本土	境外	合計	
台灣	7,570	3	9	3	10	85	390	475
高雄市	4,744	3	0	1	2	56	56	112

2019年登革熱疫情分析統計表-國際疫情

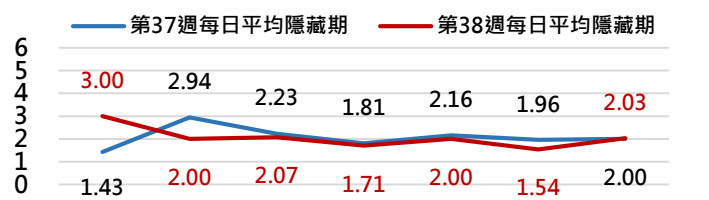
國別	報告數	國別	報告數	國別	報告數
巴西	1,960,000	泰國	73,324	宏都拉斯	42,300
菲律賓	250,000	哥倫比亞	61,000	印尼	23,000
越南	130,000	尼加拉瓜	55,300	寮國	20,357
馬來西亞	89,001	斯里蘭卡	47,480	緬甸	13,000
孟加拉	82,000	柬埔寨	46,000	新加坡	11,808

2 隱藏期週報

高雄市登革熱通報隱藏期統計結果截至9月21日，總計通報人數為159人，判二採人數為6人，1人為本土確診個案、2人為境外確診個案。

從登革熱通報個案資料得知第37週隱藏期平均為2.07天、本(38)週隱藏期平均為2.05天，以隱藏期週平均值做為比較基準，兩週相比，本(38)週略為下降，詳如右圖所示。

高雄市登革熱通報隱藏期統計資訊

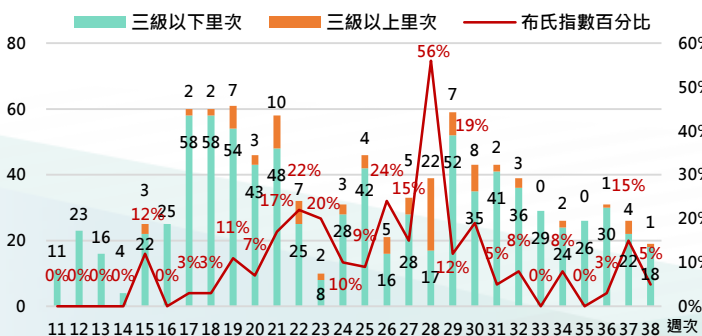


日期	9/15	9/16	9/17	9/18	9/19	9/20	9/21
通報數(人)	13	21	15	28	30	13	39
判二採數(人)	0	1	1	2	0	1	1
確診數(人)	0	1(境外)	0	2(1境外)	0	0	0
平均隱藏期	3	2	2.07	1.71	2	1.54	2.03
隱藏期最長/最短	7/1	5/0	6/1	4/0	7/0	3/0	6/0

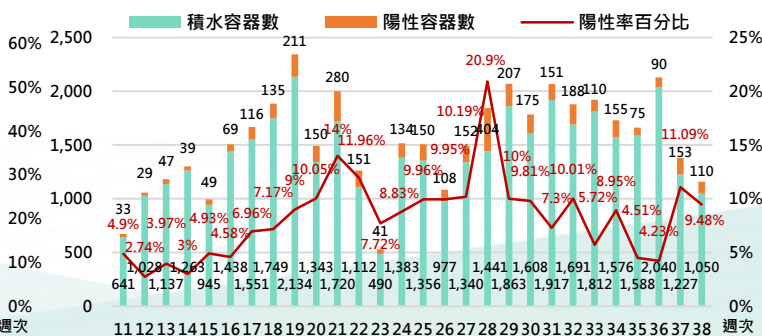
病媒蚊密度預警分析 3

病媒調查是監控社區病媒蚊密度方法，高雄市定期進行社區例行性病媒蚊監測，以瞭解各行政區及各里別病媒蚊數量變動狀況，並針對陽性處立即因地制宜執行各項的防治工作。下圖右為2019年(第1週-第38週)高雄市陽性容器數調查結果，共查獲積水容器49,917處，其中有3,923處已孳生病媒蚊幼蟲。

2019年高雄市病媒密度調查趨勢圖



2019年高雄市病媒密度調查容器陽性率趨勢圖





4 反登革熱日

【反登革熱日】每週三依「分區、分級、分眾」進行動員

高雄市反登革熱日動員成果截至9月21日（如下表所示），民眾請定期巡視並清除居家戶內外及周遭環境的孳生源，徹底滅絕登革熱病媒蚊孳生，防止登革熱疫情之發生。

高雄市【反登革熱日】動員成果表（以下為本年度第38週動員成果）

區別	動員人數	執行成果紀錄				區別	動員人數	執行成果紀錄			
		清除容器數(個)	清除積水容器數(個)	清除髒亂點(處)	疑似陽性點(處)			清除容器數(個)	清除積水容器數(個)	清除髒亂點(處)	疑似陽性點(處)
鳳山區	1,439	3,753	2,184	103	13	彌陀區	266	550	225	16	1
三民區	1,289	2,494	575	45	0	旗山區	252	305	78	2	2
前鎮區	1,130	2,526	986	150	0	大社區	245	585	235	4	1
楠梓區	941	1,524	781	40	2	大樹區	235	777	247	18	0
小港區	870	1,865	996	131	2	燕巢區	222	503	341	11	0
鼓山區	798	1,789	652	42	0	六龜區	181	504	348	20	0
苓雅區	752	1,914	603	32	0	阿蓮區	174	197	84	11	0
左營區	473	1,403	547	32	0	內門區	167	468	210	17	0
新興區	322	633	233	8	0	永安區	164	156	86	0	0
前金區	266	521	184	6	0	路竹區	145	439	235	6	1
鹽埕區	227	667	253	16	0	湖內區	142	381	201	7	0
旗津區	198	686	302	25	0	鳥松區	125	619	302	20	2
林園區	380	816	354	42	0	仁武區	71	484	277	0	4
茄萣區	346	386	272	3	0	田寮區	68	61	18	3	0
岡山區	301	608	405	21	0	甲仙區	54	238	107	2	0
大寮區	295	1,499	1,013	52	0	美濃區	50	99	29	1	0
梓官區	280	94	68	0	0	杉林區	37	210	69	2	0
橋頭區	278	229	89	7	0	桃源區	24	72	38	4	0

週次	動員人數	清除容器數	清除積水容器數	清除髒亂點	疑似陽性點
第38週	13,207人	30,055個	13,627個	899處	28處

【小編的話】

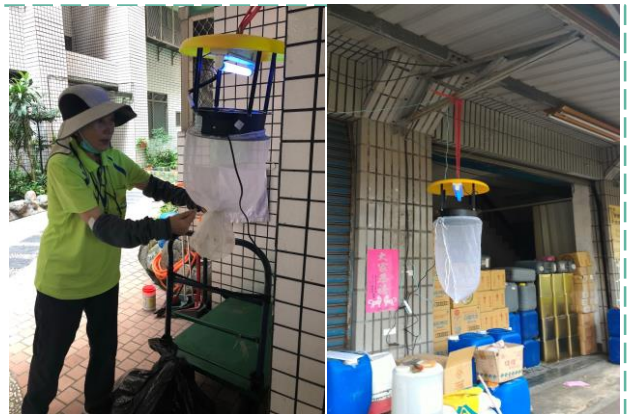
早期為因應監控日本腦炎疫區三斑蚊密度，使用「捕蚊燈」，市府防疫團隊考量於登革熱「群聚疫情」發生地區，監控病媒蚊密度，因而應運而生「高效能捕蚊燈」。運用燈光誘蟲器，以誘蟲燈管、強力風扇、集蟲網袋三件式組合方式，達到捕蚊之效。誘蟲燈管須含有紫外線光波，對庫蠓、蚊蟲具有極佳誘捕效果；集蟲風扇則採馬力大以有效吸集蚊蟲；而集蟲網袋係採用細網目，以有效收集所有小型昆蟲而大網袋即能收集蚊蟲（如右圖）。

目前高效能捕蚊燈「佈置場域」可區分以下幾類：市場、社區、觀光場域、學校。其優點相較於「誘蚊產卵器」及「誘殺桶」一週產出監測數據，高效能捕蚊燈更可即時反映「環境蚊蟲密度」。

以下二表為本市高風險區高效能捕蚊燈--斑蚊監測執行成果，分別以「衛武營專案」及「鳳山區國富里」為例說明之。

* 上表：「衛武營專案」斑蚊監測執行成果，由內部統計資料得知，自8月5日-9月18日合計捕獲120隻斑蚊；9月19日-9月24日連續6天，捕獲斑蚊數量為0隻；代表市府防疫團隊在發生登革熱疫情之行政區，實施「除斑」、「滅斑」、「清除孳生源」、「環境大掃蕩」等種種措施後，斑蚊數量已有顯著降低。

* 下表：「鳳山區國富里」斑蚊監測執行成果，即9月11日-9月23日合計捕獲36隻斑蚊；9月24日捕獲6隻斑蚊；由內部統計資料得知，顯示這段期間捕獲斑蚊數量從0隻到8隻，代表有「隱藏性孳生源和陽性容器」尚未被發現，希望民眾持續注意周遭環境，籲請民眾勿掉以輕心，落實「巡、倒、清、刷」基本功，清除孳生源，才能徹底防治登革熱。



高雄市觀光場域(衛武營專案)-斑蚊監測執行成果

日期	捕獲白線斑蚊數		捕獲埃及斑蚊數		合計
	公	母	公	母	
8月5日~9月23日	12隻	106隻	0隻	2隻	120隻
9月24日	0隻	0隻	0隻	0隻	0隻
總計	12隻	106隻	0隻	2隻	120隻

鳳山區國富里高效能捕蚊燈-斑蚊監測執行成果

日期	捕獲白線斑蚊數		捕獲埃及斑蚊數		合計
	公	母	公	母	
9月11日~9月23日	0隻	2隻	9隻	25隻	36隻
9月24日	0隻	0隻	2隻	4隻	6隻
總計	0隻	2隻	11隻	29隻	42隻

