



高雄市政府衛生局
Department of health, Kaohsiung City Government

高雄市登革熱研究中心
Center for Dengue Research Kaohsiung City

登革熱

2019

快訊
第21期

- 01 疫情統計
- 02 隱藏期週報
- 03 病媒蚊密度預警分析
- 04 反登革熱日



1 疫情統計

2019年登革熱疫情監測統計截至9月7日(第36週)，台灣總計通報病例為7,062例，陽性病例計452例，81例為本土個案，371例為境外移入病例。高雄市總計通報病例為4,464例，陽性病例計105例，52例為本土病例、53例為境外移入病例。

國際疫情方面，巴西迄今累計病例數已逾174萬例、菲律賓已逾23萬例、越南已逾13萬例、馬來西亞已逾8萬例，民眾如前往流行地區應做好防蚊措施，提高警覺。

2019年登革熱疫情分析統計表-國內及本市

	108年迄今通報病例	陽性病例						
		上週 第35週 (0825-0831)		本週 第36週 (0901-0907)		108年累計 (0101-0907)		
		本土	境外	本土	境外	本土	境外	合計
台灣	7,062	1	23	5	21	81	371	452
高雄市	4,464	0	0	1	3	52	53	105

2019年登革熱疫情分析統計表-國際疫情

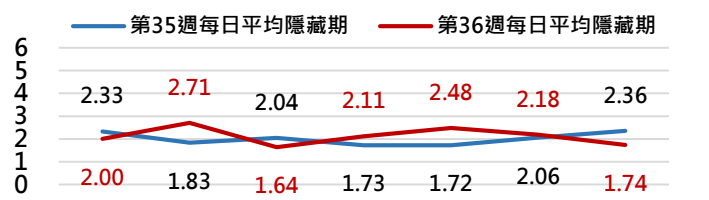
國別	報告數	國別	報告數	國別	報告數
巴西	1,740,000	孟加拉	63,500	宏都拉斯	42,300
菲律賓	230,000	哥倫比亞	61,000	印尼	23,000
越南	130,000	尼加拉瓜	55,300	寮國	20,357
馬來西亞	89,001	柬埔寨	46,000	新加坡	11,164
泰國	73,324	斯里蘭卡	44,094	緬甸	10,700

2 隱藏期週報

高雄市登革熱通報隱藏期統計結果截至9月7日，總計通報人數為153人，判二採人數為13人，1人為本土確診個案、3人為境外確診個案。

從登革熱通報個案資料得知第35週隱藏期平均為2.01天、本(36)週隱藏期平均為2.12天，以隱藏期週平均值做為比較基準，兩週相比，本(36)週略為上升，詳如右圖所示。

高雄市登革熱通報隱藏期統計資訊

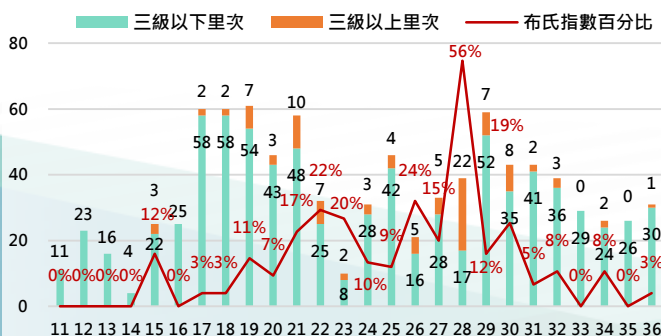


日期	9/1	9/2	9/3	9/4	9/5	9/6	9/7
通報數(人)	22	21	28	27	25	11	19
判二採數(人)	3	0	3	5	0	2	0
確診數(人)	0	1(境外)	2(境外)	0	0	1	0
平均隱藏期	2	2.71	1.64	2.11	2.48	2.18	1.74
隱藏期最長/最短	7/0	10/0	5/0	7/0	7/0	5/0	5/0

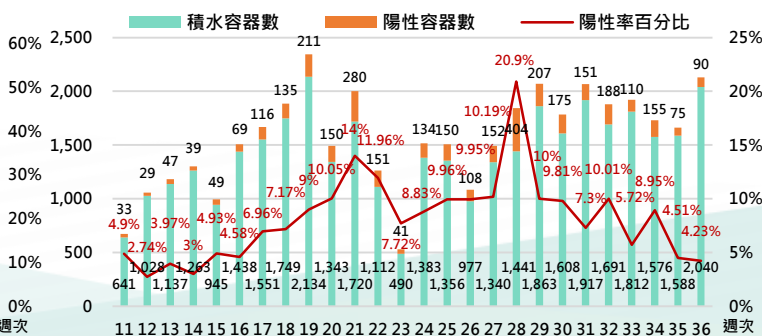
病媒蚊密度預警分析 3

病媒調查是監控社區病媒蚊密度方法，高雄市定期進行社區例行性病媒蚊監測，以瞭解各行政區及各里別病媒蚊數量變動狀況，並針對陽性處立即因地制宜執行各項的防治工作。下圖右為2019年(第1週-第36週)高雄市陽性容器數調查結果，共查獲積水容器47,377處，其中有3,660處已孳生病媒蚊幼蟲。

2019年高雄市病媒密度調查趨勢圖



2019年高雄市病媒密度調查容器陽性率趨勢圖





4 反登革熱日

【反登革熱日】每週三依「分區、分級、分眾」進行動員

高雄市反登革熱日動員成果截至9月7日（如下表所示），民眾請定期巡視並清除居家戶內外及周遭環境的孳生源，澈底滅絕登革熱病媒蚊孳生，防止登革熱疫情之發生。

高雄市【反登革熱日】動員成果表（以下為本年度第36週動員成果）

區別	動員人數	執行成果紀錄				區別	動員人數	執行成果紀錄			
		清除容器數(個)	清除積水容器數(個)	清除髒亂點(處)	疑似陽性點(處)			清除容器數(個)	清除積水容器數(個)	清除髒亂點(處)	疑似陽性點(處)
鳳山區	1,676	4,080	2,581	115	11	大社區	247	549	244	6	1
三民區	1,274	2,105	624	40	0	燕巢區	244	529	353	17	0
楠梓區	968	1,599	818	43	0	大寮區	236	763	600	32	1
鼓山區	748	1,745	681	34	0	大樹區	232	897	263	8	0
小港區	734	2,439	1,374	373	0	彌陀區	228	296	106	27	1
苓雅區	721	1,332	467	14	0	旗山區	214	270	93	2	4
前鎮區	591	1,607	534	55	1	阿蓮區	185	181	82	10	0
左營區	448	1,541	624	33	0	湖內區	183	272	151	6	0
新興區	320	565	206	11	0	六龜區	175	518	351	20	0
前金區	256	632	364	10	0	鳥松區	145	784	527	31	5
鹽埕區	228	666	245	16	0	路竹區	139	562	380	6	0
旗津區	197	728	312	27	0	田寮區	96	60	19	5	0
橋頭區	454	317	146	18	0	仁武區	93	725	426	9	2
茄萣區	377	262	232	7	0	內門區	89	341	177	0	0
永安區	364	229	117	0	0	那瑪夏區	36	8	26	0	0
林園區	345	911	393	44	0	杉林區	35	192	45	8	0
岡山區	286	710	412	26	0	甲仙區	28	105	47	0	0
梓官區	282	135	100	0	0	桃源區	15	24	30	2	0

週次	動員人數	清除容器數	清除積水容器數	清除髒亂點	疑似陽性點
第36週	12,889人	28,679個	14,150個	1,055處	26處

【小編的話】

中秋假期將至又適逢連假，而秋高氣爽本就是登革熱好發時節，此時不論返鄉、聚會、踏青或烤肉賞月、人流齊聚免不了要做好「防蚊」措施，以免得到登革熱；有效的防蚊措施不外乎「應穿著淺色長袖衣物避免被蚊子叮咬」，更可正確地使用「有效的防蚊液」來作自我防護。

防蚊液（蚊蟲忌避劑）是現今最有效且廣泛使用的驅蟲成份，市售產品中濃度在10%以下及50%以上皆有，民眾可依據使用的對象和所需保護時間來挑選濃度。

★ 民眾選購含DEET產品應注意事項：

一、主管機關核准產品：

- (一)「人體用化學防蚊液」：可直接塗抹噴灑於人體皮膚、衣物，用途為「驅逐蚊、蟬（壁蝨）、蚤」，由衛生福利部管理，標示字號為「衛署藥製」、「內衛成製」或「衛部成製」。
 - (二)「環境衛生用藥防蚊液」：可用於四周環境，如紗門紗窗或帳篷等，由環保署管理，標示字號為「環署衛製」。
- 以上兩者目前國內核可具許可證字號的商品可分別至衛生福利部及環境保護署網站查詢。

二、挑選適當濃度

民眾前往蚊蟲較密集、天氣濕熱容易下雨地區，需選擇濃度較高的產品，成人建議選購濃度≤50%的產品。美國小兒科醫學會不建議2個月以下嬰兒使用含DEET的防蚊藥劑，2個月以上的孩童建議僅使用濃度10~30%的產品。

外出時間及DEET濃度挑選 (TWCDC)			
外出時間	1-2小時	2-4小時	5-8小時
DEET濃度	<10%	~15%	~20-50%

適時按包裝建議補擦防蚊產品，大量流汗遇水或開始感覺被蚊蟲叮咬，也應該再次補擦。

孩童使用時應由家長噴於手掌再塗抹孩童；未滿6個月的嬰兒，請勿使用。

夏天與防曬產品一起使用時，應先使用防曬產品，間隔5-10分鐘，再使用防蚊液，以免皮膚過敏不適。

使用於臉部時，先噴於手掌再塗於臉部，並避開眼、口周圍。

若有傷口、過敏或曬傷的皮膚，請不要使用。

市府防疫團隊本著「假日不打烊」的初心，籲請市民出遊或戶外烤肉應做好「防蚊措施」，如出現疑似登革熱症狀，應儘速就醫並告知旅遊活動史，以利及早診斷通報與執行防疫工作，降低疫情傳播的風險。

