



高雄市政府衛生局
Department of health, Kaohsiung City Government

高雄市登革熱研究中心
Center for Dengue Research Kaohsiung City

登革熱

2019

快訊
第17期

- 01 疫情統計
- 02 隱藏期週報
- 03 病媒蚊密度預警分析
- 04 反登革熱日



1 疫情統計

2019年登革熱疫情監測統計截至8月10日(第32週)，台灣總計通報病例為5,798例，陽性病例計364例，68例為本土個案，296例為境外移入病例。高雄市總計通報病例為3,783例，陽性病例計95例，49例為本土病例、46例為境外移入病例。

國際疫情方面，巴西迄今累計病例數已逾129萬例、菲律賓已逾14萬例、越南已逾10萬例、馬來西亞已逾7萬例，民眾如前往流行地區應做好防蚊措施，提高警覺。

2019年登革熱疫情分析統計表-國內及本市

108年 迄今通報病例	陽性病例							
	上週 第31週 (0728-0803)		本週 第32週 (0804-0810)		108年累計 (0101-0810)			
	本土	境外	本土	境外	本土	境外	合計	
台灣	5,798	3	27	4	12	68	296	364
高雄市	3,783	2	5	1	2	49	46	95

2019年登革熱疫情分析統計表-國際疫情

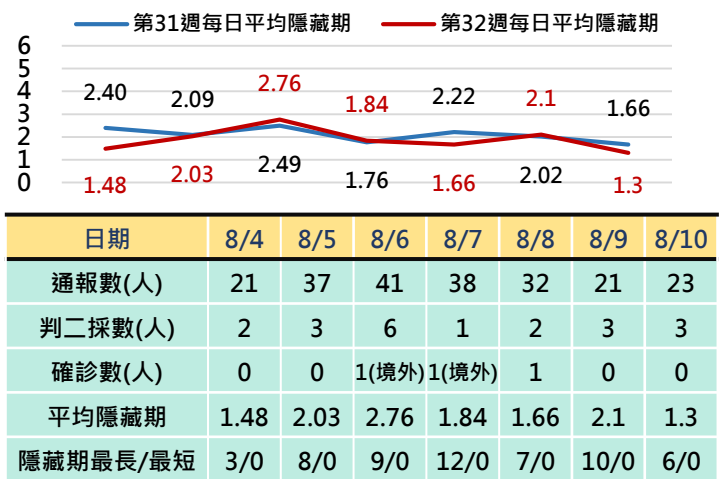
國別	報告數	國別	報告數	國別	報告數
巴西	1,290,000	尼加拉瓜	55,300	印尼	23,000
菲律賓	140,000	泰國	50,000	孟加拉	15,000
越南	105,000	宏都拉斯	42,300	寮國	14,000
馬來西亞	74,000	柬埔寨	40,000	新加坡	8,630
哥倫比亞	61,000	斯里蘭卡	36,209	馬爾地夫	3,300

2 隱藏期週報

高雄市登革熱通報隱藏期統計結果截至8月10日，總計通報人數為213人，判二採人數為20人，1人為本土確診個案、2人為境外確診個案。

從登革熱通報個案資料得知第31週隱藏期平均為2.09天、本(32)週隱藏期平均為1.88天，以隱藏期週平均值做為比較基準，兩週相比，本(32)週略為下降，詳如右圖所示。

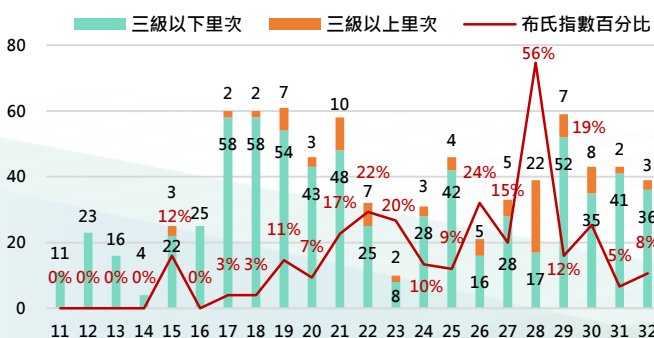
高雄市登革熱通報隱藏期統計資訊



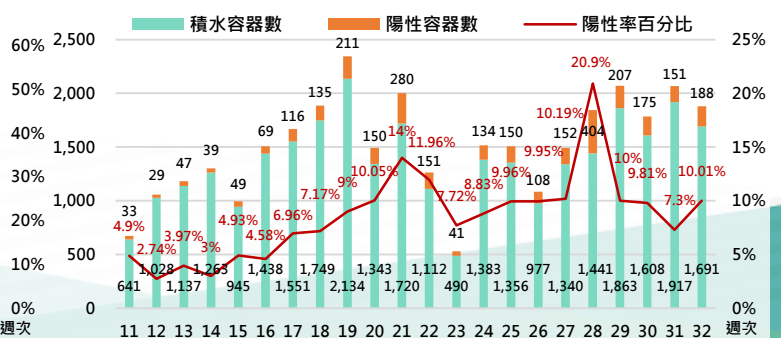
病媒蚊密度預警分析 3

病媒調查是監控社區病媒蚊密度方法，高雄市定期進行社區例行性病媒蚊監測，以瞭解各行政區及各里別病媒蚊數量變動狀況，並針對陽性處立即因地制宜執行各項的防治工作。下圖右為2019年(第1週-第32週)高雄市陽性容器數調查結果，共查獲積水容器39,931處，其中有3,230處已孳生病媒蚊幼蟲。

2019年高雄市病媒密度調查趨勢圖



2019年高雄市病媒密度調查容器陽性率趨勢圖





4 反登革熱日

【反登革熱日】每週三依「分區、分級、分眾」進行動員

高雄市反登革熱日動員成果截至8月10日(如下表所示)，民眾請定期巡視並清除居家戶內外及周遭環境的孳生源，澈底滅絕登革熱病媒蚊孳生，防止登革熱疫情之發生。

高雄市【反登革熱日】動員成果表(以下為本年度第32週動員成果)

區別	動員人數	執行成果紀錄				區別	動員人數	執行成果紀錄			
		清除容器數(個)	清除積水容器數(個)	清除髒亂點(處)	疑似陽性點(處)			清除容器數(個)	清除積水容器數(個)	清除髒亂點(處)	疑似陽性點(處)
鳳山區	1,895	4,389	2,369	132	15	燕巢區	250	495	268	15	0
三民區	1,778	2,633	731	64	0	旗山區	235	405	136	2	3
小港區	1,496	3,731	2,087	178	1	永安區	220	203	106	1	0
前鎮區	1,083	2,534	988	115	0	林園區	201	421	180	25	0
楠梓區	889	1,533	786	37	0	內門區	194	450	231	14	0
苓雅區	831	1,507	474	16	0	六龜區	173	479	351	20	0
鼓山區	745	1,560	516	38	0	路竹區	149	416	282	20	1
左營區	475	1,505	611	44	0	阿蓮區	141	165	94	8	0
新興區	307	611	231	14	0	彌陀區	120	178	80	19	0
鹽埕區	239	698	272	17	0	大樹區	113	355	100	10	5
旗津區	184	740	336	31	0	大社區	109	292	81	1	0
前金區	144	708	265	17	0	鳥松區	97	655	347	20	11
岡山區	372	618	388	26	1	田寮區	72	68	24	4	0
橋頭區	371	346	187	17	2	甲仙區	67	246	67	0	5
大寮區	327	1,420	974	48	2	杉林區	40	193	59	8	0
茄萣區	307	352	231	17	0	美濃區	30	118	44	8	0
梓官區	281	158	104	0	1	那瑪夏區	26	65	20	0	0
仁武區	280	729	391	0	6	茂林區	21	34	12	0	0
湖內區	264	384	315	13	3	桃源區	17	20	10	4	0
週次	動員人數	清除容器數	清除積水容器數	清除髒亂點	疑似陽性點						
第32週	14,543人	31,414個	14,748個	1,003處	56處						

【小編的話】

今年截至目前本市有46例境外移入個案，感染地皆來自於東南亞國家，值得注意的是，今年境外移入病例數已高於去年整年度44例，其境外移入身分別主要為國人出國旅行，如洽公、經商、讀書，約佔43%、其次為外籍(派)勞工約佔23%及新住民與親友約佔14%。有鑑於此，市府防疫團隊自2016年起結合中央檢疫資源，啟動「決戰境外」登革熱防疫機制，於小港機場設置檢疫轉介站，針對東南亞入境外籍勞工(船員)及旅遊民眾，加強症狀監測及轉銜發燒就醫。若有發燒民眾入境於機場，須等待快篩及轉銜住院就醫。另對於新住民、外籍師生及外籍(派)勞工，提供安心返鄉關懷等防疫措施。



因應時序已進入登革熱及流感盛行季節，疫情將持續嚴峻，籲請市民就醫應據實陳述病情，按傳染病防治法第31條規定：「醫療機構人員於病人就診時，應詢問其病史、就醫紀錄、接觸史、旅遊史及其他與傳染病有關之事項；病人或其家屬，應據實陳述。」倘違反者將依同法69條，將處新臺幣1萬元以上15萬元以下罰鍰。」



醫療人員應落實TOCC(T:旅遊史、O:職業史、C:接觸史及C:群聚情形)問診，並善用本市登革熱快篩試劑，加強疑似登革熱病例通報警覺度，以降低登革熱流行風險。如發現有發燒、頭痛、肌肉酸痛、後眼窩痛、皮膚紅疹等疑似症狀患者，務必加強T.O.C.C.問診，如遇疑似個案應儘速通報衛生單位，以落實傳染病通報相關規定。

