



高雄市政府衛生局  
Department of health, Kaohsiung City Government

高雄市登革熱研究中心  
Center for Dengue Research Kaohsiung City

登革熱

2019

# 快訊

第16期

- 01 疫情統計
- 02 隱藏期週報
- 03 病媒蚊密度預警分析
- 04 反登革熱日



# 1 疫情統計

2019年登革熱疫情監測統計截至8月3日(第31週)，台灣總計通報病例為5,437例，陽性病例計348例，64例為本土個案，284例為境外移入病例。高雄市總計通報病例為3,571例，陽性病例計92例，48例為本土病例、44例為境外移入病例。

國際疫情方面，巴西迄今累計病例數已逾129萬例、菲律賓已逾11萬例、越南已逾9萬例、馬來西亞已逾7萬例，民眾如前往流行地區應做好防蚊措施，提高警覺。

2019年登革熱疫情分析統計表-國內及本市

108年迄今通報病例	陽性病例							
	上週 第30週 (0721-0727)		本週 第31週 (0728-0807)		108年累計 (0101-0807)			
	本土	境外	本土	境外	本土	境外	合計	
台灣	5,437	6	12	3	27	64	284	348
高雄市	3,571	3	3	2	5	48	44	92

2019年登革熱疫情分析統計表-國際疫情

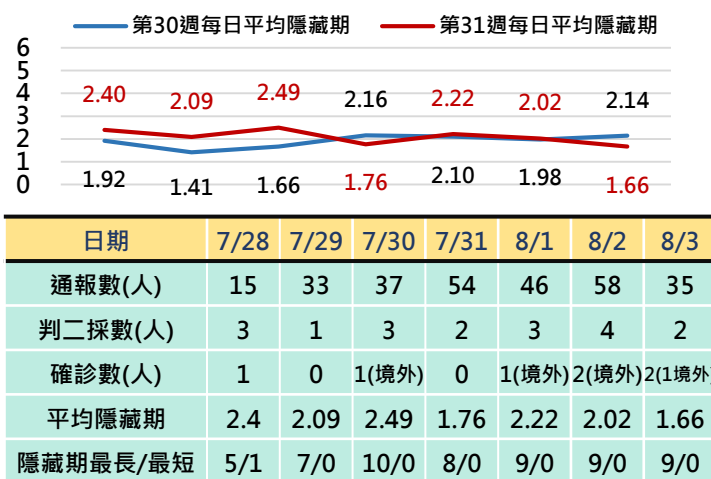
國別	報告數	國別	報告數	國別	報告數
巴西	1,290,000	泰國	50,000	寮國	14,000
菲律賓	116,000	尼加拉瓜	46,000	孟加拉	8,500
越南	96,000	斯里蘭卡	32,043	新加坡	8,020
馬來西亞	74,000	柬埔寨	30,400	馬爾地夫	2,300
哥倫比亞	61,000	印尼	23,000	中國	718

# 2 隱藏期週報

高雄市登革熱通報隱藏期統計結果截至8月3日，總計通報人數為278人，判二採人數為18人，2人為本土確診個案、5人為境外確診個案。

從登革熱通報個案資料得知第30週隱藏期平均為1.91天、本(31)週隱藏期平均為2.09天，以隱藏期週平均值做為比較基準，兩週相比，本(31)週略為上升，詳如右圖所示。

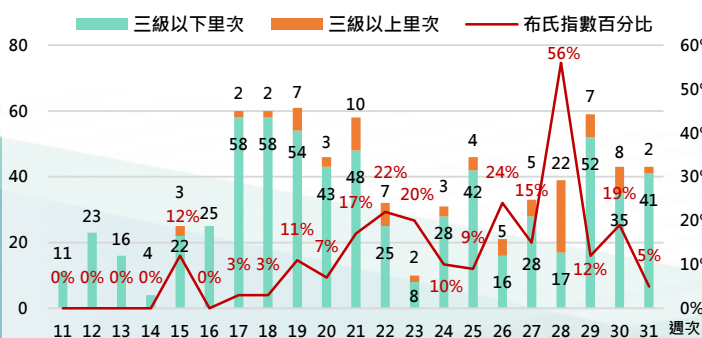
高雄市登革熱通報隱藏期統計資訊



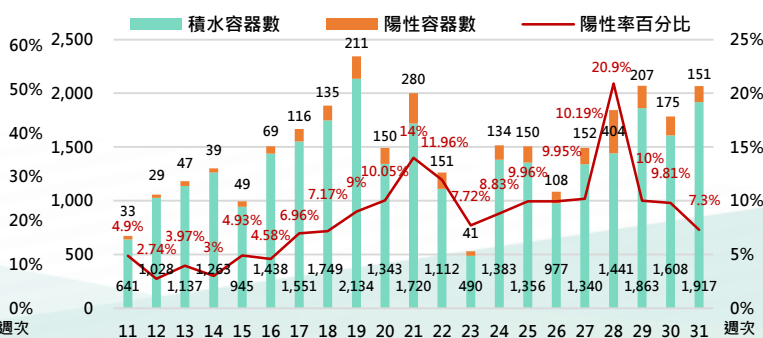
# 病媒蚊密度預警分析 3

病媒調查是監控社區病媒蚊密度方法，高雄市定期進行社區例行性病媒蚊監測，以瞭解各行政區及各里別病媒蚊數量變動狀況，並針對陽性處立即因地制宜執行各項的防治工作。下圖右為2019年(第1週-第31週)高雄市陽性容器數調查結果，共查獲積水容器38,052處，其中有3,042處已孳生病媒蚊幼蟲。

2019年高雄市病媒密度調查趨勢圖



2019年高雄市病媒密度調查容器陽性率趨勢圖





# 4 反登革熱日

【反登革熱日】每週三依「分區、分級、分眾」進行動員

高雄市反登革熱日動員成果截至8月3日（如下表所示），民眾請定期巡視並清除居家戶內外及周遭環境的孳生源，澈底滅絕登革熱病媒蚊孳生，防止登革熱疫情之發生。

高雄市【反登革熱日】動員成果表（以下為本年度第31週動員成果）

區別	動員人數	執行成果紀錄				區別	動員人數	執行成果紀錄			
		清除容器數(個)	清除積水容器數(個)	清除髒亂點(處)	疑似陽性點(處)			清除容器數(個)	清除積水容器數(個)	清除髒亂點(處)	疑似陽性點(處)
三民區	1,871	2,633	731	64	0	梓官區	302	158	124	0	1
鳳山區	1,735	4,232	2,261	162	14	大社區	271	715	263	8	1
小港區	979	1,337	651	93	0	燕巢區	251	570	399	19	0
楠梓區	937	1,567	789	46	0	旗山區	224	245	82	3	3
前鎮區	934	2,382	928	104	0	路竹區	220	1,036	637	23	9
苓雅區	847	1,732	637	13	0	仁武區	123	483	270	0	7
鼓山區	791	1,588	506	42	0	阿蓮區	123	158	48	0	0
左營區	536	1,629	648	52	1	湖內區	123	481	274	10	2
新興區	341	628	279	17	0	彌陀區	106	236	116	12	0
鹽埕區	249	731	282	18	0	內門區	67	181	90	4	0
旗津區	196	680	317	41	0	鳥松區	59	560	321	19	3
前金區	130	769	283	18	0	田寮區	59	80	20	3	1
林園區	595	1,120	469	50	0	大樹區	57	231	89	7	6
茄萣區	447	489	318	15	2	甲仙區	43	226	87	2	4
橋頭區	371	353	187	17	2	那瑪夏區	42	112	53	0	0
岡山區	310	550	367	24	0	桃源區	10	40	10	2	0
大寮區	307	1,301	794	43	3						

週次	動員人數	清除容器數	清除積水容器數	清除髒亂點	疑似陽性點
第31週	13,656人	29,233個	13,330個	931處	59處

### 【小編的話】

市府團隊為防範疫情擴散蔓延，發生疫情的各行政區仍持續加強社區動員與緊急防治工作，另市長為感謝疫區里長不辭辛勞率領鄰長與志工投入社區登革熱巡檢動員防治工作，特於108年8月6日市政會議上表揚解除疫情警報之6行政區11里（以里為單位、最後一例個案發病日加31天，為解除疫情警報日），市長也特別提醒，為避免疫情回馬槍，解除疫情警報的里別仍應持續每週落實巡、倒、刷、清及環境巡檢，才能有效控制疫情發生。

高雄市本土登革熱確診個案疫情監控表

區	里	病例數	型別	最後發病日	疫情解除日	備註
前鎮	興邦	1	二	0201	0304	
三民	鼎金	16	四	0628	0729	解除疫情 持續每週動員巡倒清刷
	鼎力	1	四	0529	0629	
	鼎盛	1	四	0617	0718	
	安吉	3	四	0627	0728	
	鼎強	2	四	0625	0726	
	本和	5	四	0705	0805	
寶民	1	四	0704	0804		
鳳山	中和	1	四	0604	0705	
鼓山	綠川	1	四	0618	0719	
路竹	竹東	1	二	0630	0731	
左營	蔡公	2	四	0702	0802	
前鎮	興化	1	四	0717	0817	
	西山	1	二	0718	0818	
三民	鼎西	7	四	0721	0821	
	興德	1	二	0715	0815	
鳳山	隆成	1	二採判定	0718	0818	
旗津	中華	1	二	0720	0820	
苓雅	福康	1	二	0801	0901	

