



高雄市政府衛生局  
Department of health, Kaohsiung City Government

高雄市登革熱研究中心  
Center for Dengue Research Kaohsiung City

登革熱

2019

# 快訊

第14期

- 01 疫情統計
- 02 隱藏期週報
- 03 病媒蚊密度預警分析
- 04 反登革熱日



# 1 疫情統計

2019年登革熱疫情監測統計截至7月20日(第29週)，台灣總計通報病例為4,477例，陽性病例計281例，55例為本土個案，226例為境外移入病例。高雄市總計通報病例為3,011例，陽性病例計79例，43例為本土病例、36例為境外移入病例。

國際疫情方面，巴西迄今累計病例數已逾110萬例、菲律賓已逾10萬例、越南已逾7萬例、馬來西亞已逾6萬例，民眾如前往流行地區應做好防蚊措施，提高警覺。

2019年登革熱疫情分析統計表-國內及本市

108年迄今通報病例	陽性病例							
	上週 第28週 (0707-0713)		本週 第29週 (0714-0720)		108年累計 (0101-0720)		合計	
	本土	境外	本土	境外	本土	境外		
台灣	4,477	6	17	7	15	55	226	281
高雄市	3,011	2	1	4	2	43	36	79

2019年登革熱疫情分析統計表-國際疫情

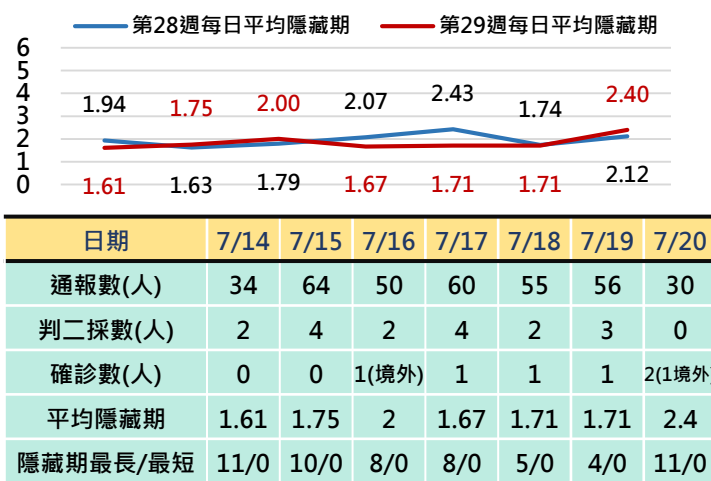
國別	報告數	國別	報告數	國別	報告數
巴西	1,130,000	泰國	40,400	寮國	11,500
菲律賓	107,000	尼加拉瓜	33,000	新加坡	7,373
越南	70,800	斯里蘭卡	29,634	馬爾地夫	2,300
馬來西亞	63,146	印尼	23,000	中國	718
哥倫比亞	52,000	柬埔寨	13,000		

# 2 隱藏期週報

高雄市登革熱通報隱藏期統計結果截至7月20日，總計通報人數為349人，判二採人數為17人，4人為本土確診個案、2人為境外確診個案。

從登革熱通報個案資料得知第28週隱藏期平均為1.96天、本(29)週隱藏期平均為1.83天，以隱藏期週平均值做為比較基準，兩週相比，本(29)週略為下降，詳如右圖所示。

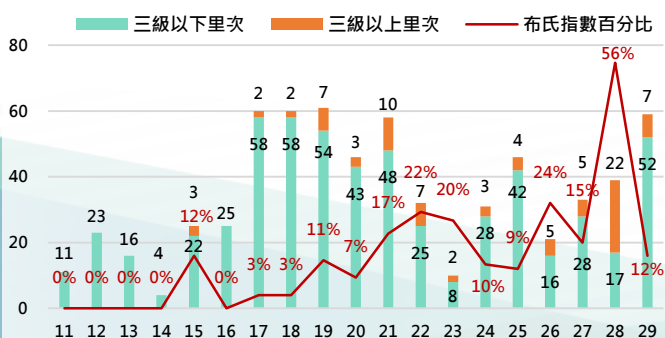
高雄市登革熱通報隱藏期統計資訊



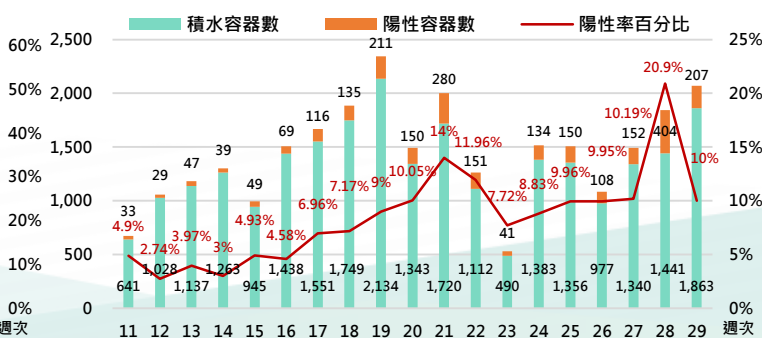
# 病媒蚊密度預警分析 3

病媒調查是監控社區病媒蚊密度方法，高雄市定期進行社區例行性病媒蚊監測，以瞭解各行政區及各里別病媒蚊數量變動狀況，並針對陽性處立即因地制宜執行各項的防治工作。下圖右為2019年(第1週-第29週)高雄市陽性容器數調查結果，共查獲積水容器34,201處，其中有2,716處已孳生病媒蚊幼蟲。

2019年高雄市病媒密度調查趨勢圖



2019年高雄市病媒密度調查容器陽性率趨勢圖





# 4 反登革熱日

【反登革熱日】每週三依「分區、分級、分眾」進行動員

高雄市反登革熱日動員成果截至7月20日(如下表所示)，民眾請定期巡視並清除居家戶外及周遭環境的孳生源，澈底滅絕登革熱病媒蚊孳生，防止登革熱疫情之發生。

高雄市【反登革熱日】動員成果表(以下為本年度第29週動員成果)

區別	動員人數	執行成果紀錄				區別	動員人數	執行成果紀錄			
		清除容器數(個)	清除積水容器數(個)	清除髒亂點(處)	疑似陽性點(處)			清除容器數(個)	清除積水容器數(個)	清除髒亂點(處)	疑似陽性點(處)
鳳山區	1,985	4,269	2,444	161	19	橋頭區	326	330	183	19	2
三民區	1,900	3,071	1,004	67	3	阿蓮區	326	323	140	3	11
前鎮區	1,177	2,320	927	109	0	梓官區	308	169	117	0	1
楠梓區	933	1,633	887	40	0	彌陀區	273	573	270	12	1
鼓山區	808	1,654	683	41	1	大社區	269	715	255	10	1
苓雅區	754	2,055	679	26	0	林園區	258	637	245	23	0
左營區	542	1,676	743	32	0	燕巢區	223	470	303	14	0
小港區	400	1,770	816	120	0	仁武區	222	667	403	1	8
新興區	356	694	315	29	0	內門區	177	515	214	12	0
前金區	286	608	226	18	0	湖內區	167	817	489	24	15
鹽埕區	237	638	246	16	0	美濃區	155	651	422	24	0
旗津區	218	682	310	31	0	大樹區	124	447	217	6	6
茄萣區	488	791	476	37	2	田寮區	96	113	33	4	4
旗山區	411	866	300	2	5	那瑪夏區	65	59	46	0	0
岡山區	394	806	448	22	0	鳥松區	57	555	365	18	8
路竹區	335	1,260	990	27	16	甲仙區	34	109	29	5	2
大寮區	332	1,458	896	66	2	桃源區	10	30	5	3	0

週次	動員人數	清除容器數	清除積水容器數	清除髒亂點	疑似陽性點
第29週	14,646人	33,431個	16,126個	1,022處	107處

### 【小編的話】

高雄市2019年截至7月23日共計確診44例本土登革熱病例，其中36例位於三民區、3例位於前鎮區、1例位於鳳山區、1例位於鼓山區、1例位於路竹區、2例位於左營區。

因應入夏後第二型本土登革熱病例，顯示高流行風險區同時存在不同型別之重大警訊，市府防疫團隊高度戒慎，已完成個案居住地孳生源檢查、噴霧罐壓罐作業及接觸者採檢，與區級指揮中心加強動員疫情警戒範圍內高風險場域及列管點進行孳生源巡檢作業、噴藥滅蚊及懸掛高效能捕蚊燈工作。

7月19日暴雨狂襲本市造成部分地區因豪雨傳出淹水災情，市府防疫團隊將於雨後一週內全面稽查積水地下室、資源回收場、廢棄輪胎回收場、髒亂及頹損空屋、廢棄冷卻水塔、陽性水溝及生態池、空地等列管點，並針對積水地下室執行殘效預防性噴藥。

籲請市民朋友注意登革熱病媒蚊(埃及斑蚊及白線斑蚊)，從卵期到遇水孵化約7天便長成成蟲，所以民眾要在雨後儘速檢視巡查巡視居家環境，做好環境自主管理，才能有效防範登革熱疫情。

