



高雄市政府衛生局
Department of health, Kaohsiung City Government

高雄市登革熱研究中心
Center for Dengue Research Kaohsiung City

登革熱

2019

快訊
第13期

- 01 疫情統計
- 02 隱藏期週報
- 03 病媒蚊密度預警分析
- 04 反登革熱日



1 疫情統計

2019年登革熱疫情監測統計截至7月13日(第28週)，台灣總計通報病例為3,931例，陽性病例計260例，48例為本土個案，212例為境外移入病例。高雄市總計通報病例為2,696例，陽性病例計73例，39例為本土病例、34例為境外移入病例。

國際疫情方面，巴西迄今累計病例數已逾110萬例、菲律賓及越南已逾7萬例、馬來西亞已逾6萬例，民眾如前往流行地區應做好防蚊措施，提高警覺。

2019年登革熱疫情分析統計表-國內及本市

| 108年迄今通報病例 | 陽性病例 | | | | | | | |
|------------|---------------------|----|---------------------|----|--------------------|----|-----|-----|
| | 本週 第27週 (0630-0706) | | 本週 第28週 (0707-0713) | | 108年累計 (0101-0713) | | | |
| | 本土 | 境外 | 本土 | 境外 | 本土 | 境外 | 合計 | |
| 台灣 | 3,931 | 13 | 10 | 6 | 17 | 48 | 212 | 260 |
| 高雄市 | 2,696 | 9 | 2 | 2 | 1 | 39 | 34 | 73 |

2019年登革熱疫情分析統計表-國際疫情

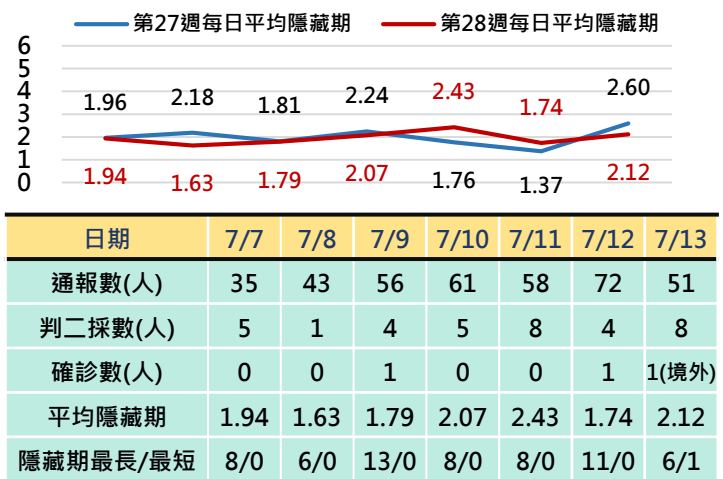
| 國別 | 報告數 | 國別 | 報告數 | 國別 | 報告數 |
|------|-----------|------|--------|------|--------|
| 巴西 | 1,130,000 | 泰國 | 40,400 | 寮國 | 11,500 |
| 菲律賓 | 77,000 | 尼加拉瓜 | 33,000 | 新加坡 | 6,710 |
| 越南 | 70,800 | 斯里蘭卡 | 27,625 | 馬爾地夫 | 2,300 |
| 馬來西亞 | 63,146 | 印尼 | 23,000 | 中國 | 718 |
| 哥倫比亞 | 52,000 | 柬埔寨 | 13,000 | | |

2 隱藏期週報

高雄市登革熱通報隱藏期統計結果截至7月13日，總計通報人數為376人，判二採人數為35人，2人為本土確診個案、1人為境外確診個案。

從登革熱通報個案資料得知第27週隱藏期平均為1.98天、本(28)週隱藏期平均為1.96天，以隱藏期週平均值做為比較基準，兩週相比，本(28)週略為下降，詳如右圖所示。

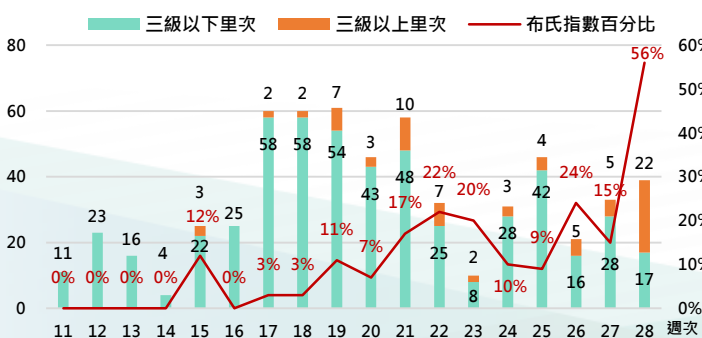
高雄市登革熱通報隱藏期統計資訊



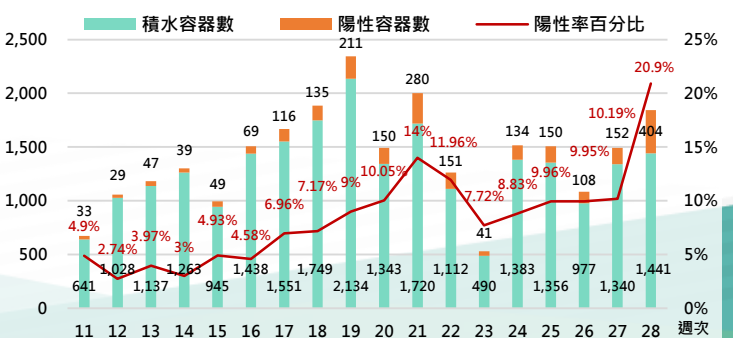
3 病媒蚊密度預警分析

病媒調查是監控社區病媒蚊密度方法，高雄市定期進行社區例行性病媒蚊監測，以瞭解各行政區及各里別病媒蚊數量變動狀況，並針對陽性處立即因地制宜執行各項的防治工作。下圖右為2019年(第1週-第28週)高雄市陽性容器數調查結果，共查獲積水容器32,131處，其中有2,509處已孳生病媒蚊幼蟲。

2019年高雄市病媒密度調查趨勢圖



2019年高雄市病媒密度調查容器陽性率趨勢圖





4 反登革熱日

【反登革熱日】每週三依「分區、分級、分眾」進行動員

高雄市反登革熱日動員成果截至7月13日(如下表所示)，民眾請定期巡視並清除居家戶內外及周遭環境的孳生源，澈底滅絕登革熱病媒蚊孳生，防止登革熱疫情之發生。

高雄市【反登革熱日】動員成果表(以下為本年度第28週動員成果)

| 區別 | 動員人數 | 執行成果紀錄 | | | | 區別 | 動員人數 | 執行成果紀錄 | | | |
|-----|-------|----------|------------|----------|----------|-----|------|----------|------------|----------|----------|
| | | 清除容器數(個) | 清除積水容器數(個) | 清除髒亂點(處) | 疑似陽性點(處) | | | 清除容器數(個) | 清除積水容器數(個) | 清除髒亂點(處) | 疑似陽性點(處) |
| 三民區 | 1,948 | 3,136 | 1,130 | 84 | 0 | 大樹區 | 328 | 1,186 | 488 | 23 | 3 |
| 鳳山區 | 1,750 | 4,486 | 2,491 | 209 | 20 | 大寮區 | 302 | 1,298 | 796 | 47 | 3 |
| 前鎮區 | 1,205 | 2,639 | 1,298 | 115 | 0 | 阿蓮區 | 295 | 285 | 288 | 21 | 12 |
| 小港區 | 1,185 | 2,603 | 1,685 | 168 | 0 | 梓官區 | 293 | 208 | 189 | 0 | 1 |
| 苓雅區 | 875 | 2,103 | 860 | 20 | 0 | 永安區 | 279 | 191 | 104 | 4 | 0 |
| 楠梓區 | 873 | 1,494 | 781 | 40 | 0 | 燕巢區 | 266 | 490 | 266 | 16 | 1 |
| 鼓山區 | 735 | 1,896 | 754 | 69 | 2 | 旗山區 | 257 | 345 | 115 | 0 | 1 |
| 左營區 | 472 | 1,577 | 816 | 35 | 0 | 湖內區 | 221 | 826 | 472 | 15 | 6 |
| 新興區 | 352 | 693 | 328 | 30 | 0 | 六龜區 | 170 | 455 | 325 | 20 | 0 |
| 前金區 | 294 | 782 | 596 | 22 | 0 | 內門區 | 170 | 445 | 251 | 10 | 0 |
| 鹽埕區 | 231 | 586 | 231 | 16 | 0 | 彌陀區 | 147 | 365 | 150 | 26 | 1 |
| 旗津區 | 226 | 733 | 355 | 29 | 0 | 鳥松區 | 144 | 535 | 385 | 21 | 11 |
| 路竹區 | 520 | 1,396 | 849 | 30 | 9 | 大社區 | 114 | 295 | 131 | 1 | 1 |
| 茄萣區 | 506 | 716 | 389 | 25 | 1 | 田寮區 | 72 | 63 | 38 | 3 | 3 |
| 岡山區 | 412 | 947 | 582 | 32 | 1 | 茂林區 | 51 | 79 | 23 | 1 | 0 |
| 林園區 | 356 | 774 | 337 | 49 | 0 | 杉林區 | 39 | 252 | 58 | 7 | 0 |
| 橋頭區 | 344 | 351 | 196 | 12 | 1 | 甲仙區 | 26 | 196 | 128 | 0 | 0 |
| 仁武區 | 340 | 1,043 | 599 | 2 | 4 | 桃源區 | 10 | 10 | 15 | 1 | 0 |

| 週次 | 動員人數 | 清除容器數 | 清除積水容器數 | 清除髒亂點 | 疑似陽性點 |
|------|---------|---------|---------|--------|-------|
| 第28週 | 15,808人 | 35,479個 | 18,499個 | 1,203處 | 81處 |

【小編的話】

高雄市2019年截至7月16日共計確診39例本土登革熱病例，其中33例位於三民區、1例位於前鎮區、1例位於鳳山區、1例位於鼓山區、1例位於路竹區、2例位於左營區。

從第28週之病媒密度調查趨勢圖中可知，「布氏指數百分比」56%，為今年波段最高(布氏指數：即是調查100戶住宅，發現登革熱病媒蚊幼蟲孳生陽性容器數)；另「陽性率百分比」較第27週增加二倍(10.19%上升至20.9%)。

回顧本市歷年來發生群聚疫情之里別，皆存在為數眾多的陽性孳生源與髒亂環境，高病媒蚊密度是導致疫情快速擴散之主因。查氣象局今(17日)早11時半已發布「丹娜絲」颱風陸上警報，受其外圍環流影響將有豪雨發生；有鑒於連續降雨又高溫，環境條件有利病媒蚊孳生，倘無法即時清除積水，將造成容器或場域易孳生大量病媒蚊幼蟲。

衛生局再三籲請民眾及各場域權管人員，降雨過後應澈底落實巡、倒、清、刷，才能避免病媒蚊孳生。

