



高雄市政府衛生局
Department of health, Kaohsiung City Government

高雄市登革熱研究中心
Center for Dengue Research Kaohsiung City

登革熱

2019

快訊
第10期

- 01 疫情統計
- 02 隱藏期週報
- 03 病媒蚊密度預警分析
- 04 反登革熱日



1 疫情統計

2019年登革熱疫情監測統計截至6月22日(第25週)，台灣總計通報病例為2,564例，陽性病例計198例，23例為本土個案，175例為境外移入病例。高雄市總計通報病例為1,746例，陽性病例計53例，23例為本土病例、30例為境外移入病例。

國際疫情方面，巴西迄今累計病例數已逾44萬例、菲律賓已逾7萬例、越南及馬來西亞已逾5萬例，民眾如前往流行地區應做好防蚊措施，提高警覺。

2019年登革熱疫情分析統計表-國內及本市

108年迄今通報病例	陽性病例							
	本週 第24週 (0609-0615)		本週 第25週 (0616-0622)		108年累計 (0101-0622)			
	本土	境外	本土	境外	本土	境外	合計	
台灣	2,564	4	8	3	8	23	175	198
高雄市	1,746	4	2	3	3	23	30	53

2019年登革熱疫情分析統計表-國際疫情

國別	報告數	國別	報告數	國別	報告數
巴西	440,000	泰國	26,000	新加坡	5,184
菲律賓	77,000	印尼	23,000	寮國	2,405
越南	58,200	斯里蘭卡	22,283	馬爾地夫	2,300
馬來西亞	51,302	尼加拉瓜	17,000	中國	453
哥倫比亞	26,000	柬埔寨	8,000		

2 隱藏期週報

高雄市登革熱通報隱藏期統計結果截至6月22日，總計通報人數為288人，判二採人數為19人，3人為本土確診個案、3人為境外確診個案。

從登革熱通報個案資料得知第24週隱藏期平均為2.16天、本(25)週隱藏期平均為1.68天，以隱藏期週平均值做為比較基準，兩週相比，本(25)週略為下降，詳如右圖所示。

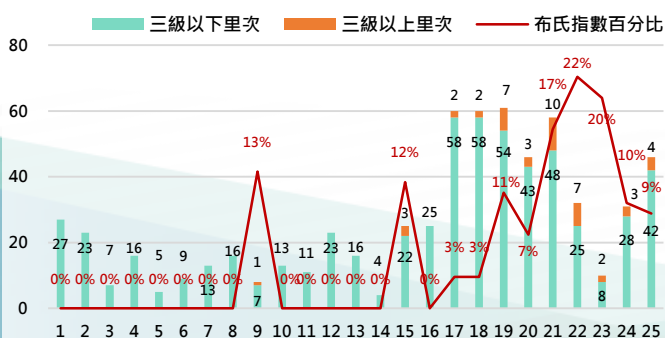
高雄市登革熱通報隱藏期統計資訊



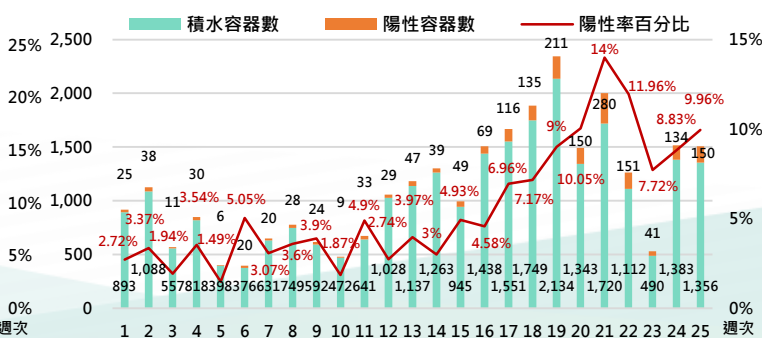
3 病媒蚊密度預警分析

病媒調查是監控社區病媒蚊密度方法，高雄市定期進行社區例行性病媒蚊監測，以瞭解各行政區及各里別病媒蚊數量變動狀況，並針對陽性處立即因地制宜執行各項的防治工作。下圖右為2019年(第1週-第25週)高雄市陽性容器數調查結果，共查獲積水容器27,709處，其中有1,845處已孳生病媒蚊幼蟲。

2019年高雄市病媒密度調查趨勢圖



2019年高雄市病媒密度調查容器陽性率趨勢圖





4 反登革熱日

【反登革熱日】每週三依「分區、分級、分眾」進行動員

高雄市反登革熱日動員成果截至6月22日(如下表所示)，民眾請定期巡視並清除居家戶內外及周遭環境的孳生源，澈底滅絕登革熱病媒蚊孳生，防止登革熱疫情之發生。

高雄市【反登革熱日】動員成果表(以下為本年度第25週動員成果)

區別	動員人數	執行成果紀錄				區別	動員人數	執行成果紀錄			
		清除容器數(個)	清除積水容器數(個)	清除髒亂點(處)	疑似陽性點(處)			清除容器數(個)	清除積水容器數(個)	清除髒亂點(處)	疑似陽性點(處)
鳳山區	1,853	5,065	2,864	199	22	橋頭區	283	319	167	17	1
三民區	1,846	2,817	998	55	1	燕巢區	280	482	242	15	0
前鎮區	1,222	2,679	1,144	123	4	大社區	275	608	372	8	2
楠梓區	935	1,503	736	36	0	旗山區	265	387	129	2	1
鼓山區	738	1,796	654	52	0	茄萣區	242	331	202	25	1
苓雅區	610	1,791	606	15	0	路竹區	238	364	238	13	0
左營區	543	1,793	786	55	2	湖內區	197	306	147	11	1
小港區	423	1,280	945	50	0	林園區	196	466	152	27	0
新興區	393	712	296	26	0	阿蓮區	182	274	192	7	8
鹽埕區	266	673	232	17	0	彌陀區	176	482	222	11	2
前金區	212	852	331	18	0	內門區	167	468	214	17	0
旗津區	184	698	378	34	0	田寮區	128	80	32	2	2
岡山區	391	663	294	19	1	大樹區	88	201	49	3	0
仁武區	358	864	503	4	12	鳥松區	65	512	325	18	8
大寮區	314	1,291	787	43	4	甲仙區	25	131	31	13	1
梓官區	307	188	160	0	1	茂林區	21	37	8	1	0
美濃區	298	755	496	13	0	桃源區	10	30	15	2	0

週次	動員人數	清除容器數	清除積水容器數	清除髒亂點	疑似陽性點
第25週	13,731人	30,898個	14,947個	951處	74處

【小編的話】

本市2019年截至6月25日共計確診24例本土登革熱病例，其中21例位於三民區(鼎金里15例、鼎西里3例及鼎力里、鼎盛里、安吉里各1例)、1例位於前鎮區、1例位於鳳山區、1例位於鼓山區。屬三民區金獅湖市場周邊活動地群聚之次波感染者累計為4例(三民區鼎盛里、鼎西里、安吉里及鼓山區綠川里各1例)，三民區群聚感染者之活動地點均與金獅湖市場週邊具高度地緣相關性，市府防疫團隊及區級指揮中心不斷持續執行緊急防治作業，疫情將持續監控加強防治至7月23日。

高雄市政府同時邀請疾管署和國衛院等防疫專業人員參與緊急防治督軍、成效評估和風險評估等工作，並持續加強鼎金、鼎西等鼎字里別大樓頂樓、地下室等場域查核，俾利發現隱藏性孳生源予以清除或投藥防治等工作。

衛生局再次提醒，澈底清除孳生源才是預防登革熱最有效的方法，尤其最近氣象預報資料顯示，近期各地可能有局部降雨，民眾不可掉以輕心，應加強戶內外環境整頓與積水容器清除，避免養蚊為患。民眾如有發燒、頭痛、後眼窩痛、肌肉關節痛、出疹等疑似症狀，應儘速就醫並告知活動史；醫療院所如遇有疑似症狀病人，可使用登革熱NS1快篩試劑輔助診斷及早通報，以利衛生單位及時採取防治工作。

