



高雄市政府衛生局
Department of health, Kaohsiung City Government

高雄市登革熱研究中心
Center for Dengue Research Kaohsiung City

登革熱

2019

快訊
第5期

- 01 疫情統計
- 02 隱藏期週報
- 03 病媒蚊密度預警分析
- 04 反登革熱日



1 疫情統計

2019年登革熱疫情監測統計截至5月18日(第20週)，台灣總計通報病例為1,447例，陽性病例計142例，1例為本土個案，141例為境外移入病例。高雄市總計通報病例為890例，陽性病例計23例，1例為本土病例、22例為境外移入病例。

國際疫情方面，巴西迄今累計病例數已逾44萬例、菲律賓已逾6萬例、越南已逾5萬例、馬來西亞已逾4萬例，民眾如前往流行地區應做好防蚊措施，提高警覺。

2019年登革熱疫情分析統計表-國內及本市

108年 迄今通報病例	陽性病例							
	上週 第19週 (0505-0511)		本週 第20週 (0512-0518)		108年累計 (0101-0518)			
	本土	境外	本土	境外	本土	境外	合計	
台灣	1,447	0	8	0	6	1	141	142
高雄市	890	0	1	0	1	1	22	23

2019年登革熱疫情分析統計表-國際疫情

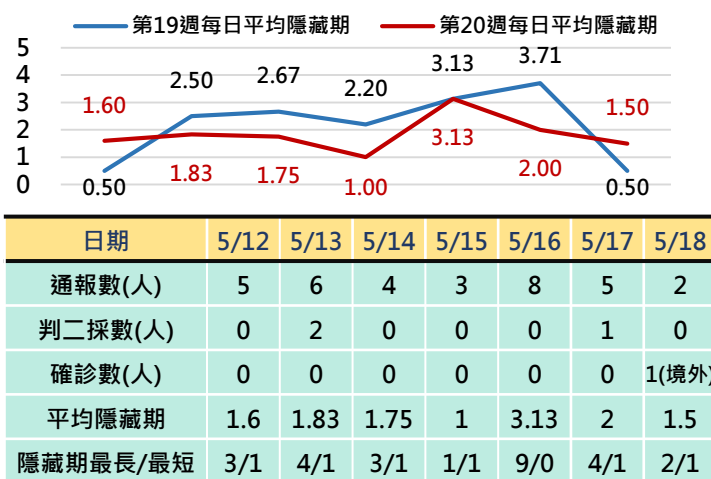
國別	報告數	國別	報告數	國別	報告數
巴西	440,000	印尼	23,000	馬爾地夫	1,900
菲律賓	64,695	泰國	18,105	柬埔寨	1,891
越南	52,482	尼加拉瓜	17,000	寮國	1,752
馬來西亞	43,065	斯里蘭卡	16,336	中國	295
哥倫比亞	26,000	新加坡	3,233		

2 隱藏期週報

高雄市登革熱通報隱藏期統計結果截至5月18日，總計通報人數為33人，判二採人數為3人，1人為境外確診個案。

從登革熱通報個案資料得知第19週隱藏期平均為2.17天、本(20)週隱藏期平均為1.83天，以隱藏期週平均值做為比較基準，兩週相比，本(20)週略為下降，詳如右圖所示。

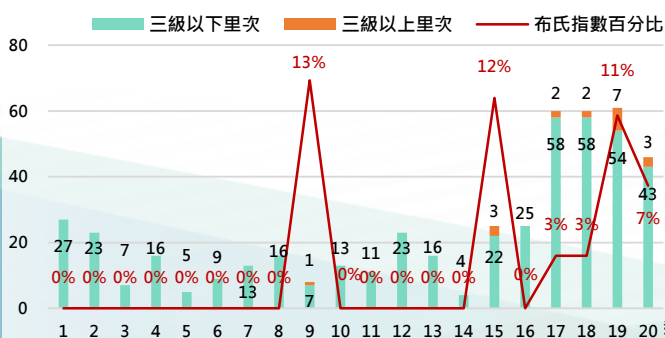
高雄市登革熱通報隱藏期統計資訊



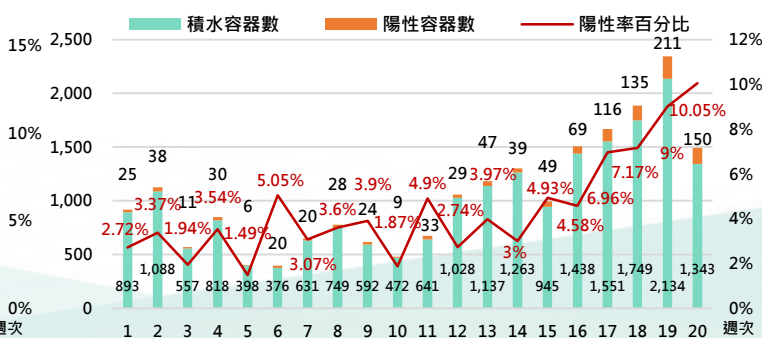
病媒蚊密度預警分析 3

病媒調查是監控社區病媒蚊密度方法，高雄市定期進行社區例行性病媒蚊監測，以瞭解各行政區及各里別病媒蚊數量變動狀況，並針對陽性處立即因地制宜執行各項的防治工作。下圖右為2019年(第1週-第20週)高雄市陽性容器數調查結果，共查獲積水容器20,892處，其中有1,089處已孳生病媒蚊幼蟲。

2019年高雄市病媒密度調查趨勢圖



2019年高雄市病媒密度調查容器陽性率趨勢圖





4 反登革熱日

【反登革熱日】每週三依「分區、分級、分眾」進行動員

高雄市反登革熱日動員成果截至5月18日(如下表所示)，民眾請定期巡視並清除居家戶外及周遭環境的孳生源，澈底滅絕登革熱病媒蚊孳生，防止登革熱疫情之發生。

高雄市【反登革熱日】動員成果表(以下為本年度第20週動員成果)

區別	動員人數	執行成果紀錄			區別	動員人數	執行成果紀錄		
		清除容器數(個)	清除積水容器數(個)	清除髒亂點(處)			清除容器數(個)	清除積水容器數(個)	清除髒亂點(處)
鳳山區	1800	1913	798	332	彌陀區	343	324	130	18
前鎮區	1318	2465	954	100	茄萣區	324	361	204	20
小港區	977	2271	1287	137	大樹區	318	811	195	25
楠梓區	857	1354	647	43	大寮區	294	1217	637	54
三民區	825	1620	815	45	橋頭區	287	170	79	5
鼓山區	758	1545	627	140	梓官區	282	93	87	0
左營區	713	1579	525	50	田寮區	267	107	46	28
苓雅區	590	1878	601	18	六龜區	181	478	317	23
新興區	542	542	196	8	內門區	179	423	168	24
鹽埕區	258	657	192	17	湖內區	164	300	101	13
旗津區	238	692	282	32	阿蓮區	158	134	92	12
前金區	84	334	84	17	永安區	120	152	70	0
林園區	478	942	322	61	燕巢區	98	207	96	10
岡山區	468	416	255	15	杉林區	65	178	44	13
仁武區	392	503	264	1	鳥松區	62	527	225	15
美濃區	382	456	294	5	甲仙區	62	70	31	15
旗山區	361	412	151	0	大社區	57	207	66	0
路竹區	345	423	149	21	桃源區	47	20	5	1

週次	動員人數	清除容器數	清除積水容器數	清除髒亂點
第14週	15,008人	21,115個	8,956個	907處
第15週	29,938人	26,565個	10,674個	960處
第16週	32,003人	51,693個	19,050個	1,510處
第17週	11,305人	17,797個	7,757個	789處
第18週	15,555人	21,872個	9,023個	919處
第19週	12,646人	21,365個	9,317個	950處
第20週	14,694人	25,781個	11,036個	1,318處
合計	131,149人	186,188個	75,813個	7,353處

【小編的話】

最近幾週常有大雨或午後雷陣雨發生，造成不同場域之戶內外積水容器增加，從本週「病媒密度調查容器陽性率」中陽性率百分比上升可知，環境管理不可懈怠，應將雨後環境中容易產生之積水容器根除，才能有效降低登革熱流行之風險。

有鑒於登革熱是「社區病」、「環境病」，那麼積水容器既是孳生之溫床，造成疫情傳播的風險，在目前登革熱未發展出治療藥物及疫苗尚未成熟的情況下，防治登革熱首要方法仍為清除孳生源，唯有降低病媒蚊密度，方能澈底滅絕登革熱病媒蚊孳生，達成登革熱防治之目的。

