



高雄市政府衛生局  
Department of health, Kaohsiung City Government

高雄市登革熱研究中心  
Center for Dengue Research Kaohsiung City

登革熱

2019

快訊  
第4期

- 01 疫情統計
- 02 隱藏期週報
- 03 病媒蚊密度預警分析
- 04 反登革熱日



# 1 疫情統計

2019年登革熱疫情監測統計截至5月11日(第19週)，台灣總計通報病例為1,387例，陽性病例計136例，1例為本土個案，135例為境外移入病例。高雄市總計通報病例為858例，陽性病例計22例，1例為本土病例、21例為境外移入病例。

國際疫情方面，巴西迄今累計病例數已逾44萬例、菲律賓已逾6萬例、越南已逾5萬例、馬來西亞已逾4萬例，民眾如前往流行地區應做好防蚊措施，提高警覺。

2019年登革熱疫情分析統計表-國內及本市

108年 迄今通報病例	陽性病例							
	上週 第18週 (0428-0504)		本週 第19週 (0505-0511)		108年累計 (0101-0511)			
	本土	境外	本土	境外	本土	境外	合計	
台灣	1,387	0	7	0	8	1	135	136
高雄市	858	0	3	0	1	1	21	22

2019年登革熱疫情分析統計表-國際疫情

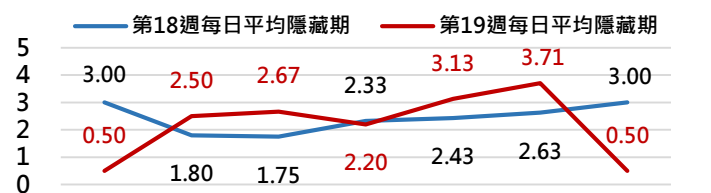
國別	報告數	國別	報告數	國別	報告數
巴西	440,000	印尼	23,000	馬爾地夫	1,900
菲律賓	64,695	泰國	18,105	柬埔寨	1,891
越南	52,482	尼加拉瓜	17,000	寮國	1,752
馬來西亞	43,065	斯里蘭卡	15,556	中國	295
哥倫比亞	26,000	新加坡	2,942		

# 2 隱藏期週報

高雄市登革熱通報隱藏期統計結果截至5月11日，總計通報人數為46人，判二採人數為7人，1人為境外確診個案。

從登革熱通報個案資料得知第18週隱藏期平均為2.42天、本(19)週隱藏期平均為2.17天，以隱藏期週平均值做為比較基準，兩週相比，本(19)週略為下降，詳如右圖所示。

高雄市登革熱通報隱藏期統計資訊

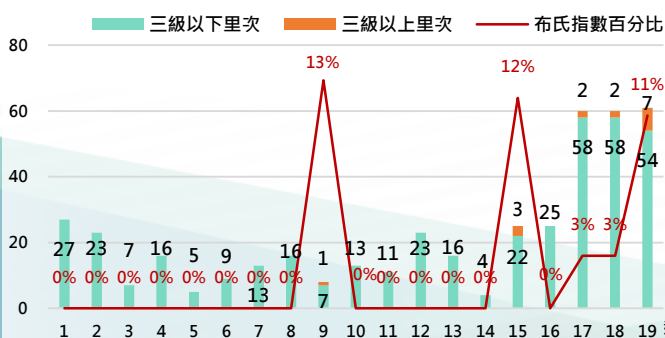


日期	5/5	5/6	5/7	5/8	5/9	5/10	5/11
通報數(人)	2	8	9	10	8	7	2
判二採數(人)	0	1	0	2	1	2	1
確診數(人)	0	0	1(境外)	0	0	0	0
平均隱藏期	0.5	2.5	2.67	2.2	3.13	3.71	0.5
隱藏期最長/最短	1/0	6/0	5/1	5/1	6/1	7/1	1/0

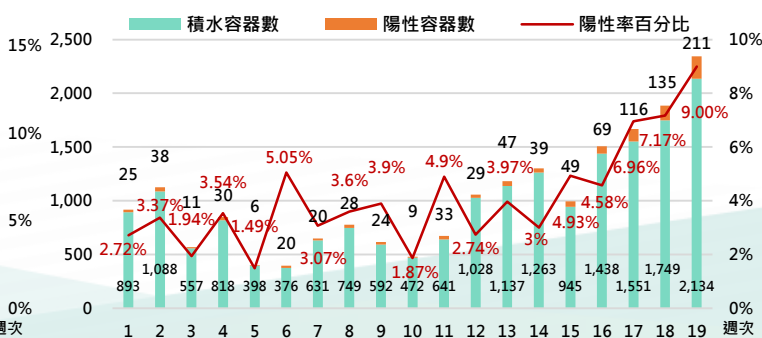
# 病媒蚊密度預警分析 3

病媒調查是監控社區病媒蚊密度方法，高雄市定期進行社區例行性病媒蚊監測，以瞭解各行政區及各里別病媒蚊數量變動狀況，並針對陽性處立即因地制宜執行各項的防治工作。下圖右為2019年(第1週-第19週)高雄市陽性容器數調查結果，共查獲積水容器19,399處，其中有939處已孳生病媒蚊幼蟲。

2019年高雄市病媒密度調查趨勢圖



2019年高雄市病媒密度調查容器陽性率趨勢圖





# 4 反登革熱日

【反登革熱日】每週三依「分區、分級、分眾」進行動員

高雄市反登革熱日動員成果截至5月8日（如下表所示），民眾請定期巡視並清除居家戶內外及周遭環境的孳生源，徹底滅絕登革熱病媒蚊孳生，防止登革熱疫情之發生。

高雄市【反登革熱日】動員成果表（資料統計區間為5/2-5/8）

區別	動員人數	執行成果紀錄				區別	動員人數	執行成果紀錄			
		清除容器數(個)	清除積水容器數(個)	清除髒亂點(處)	疑似陽性點(處)			清除容器數(個)	清除積水容器數(個)	清除髒亂點(處)	疑似陽性點(處)
鳳山區	1749	2106	912	150	0	岡山區	280	353	212	14	0
小港區	1180	2277	1091	175	1	湖內區	172	241	123	4	0
前鎮區	1155	2040	795	123	0	旗山區	167	331	133	0	0
楠梓區	806	1384	657	52	0	彌陀區	160	473	143	3	0
鼓山區	793	1328	663	77	0	路竹區	148	129	99	17	0
三民區	726	1025	322	35	0	茄萣區	138	130	70	16	0
左營區	709	684	205	45	0	燕巢區	133	213	114	17	0
苓雅區	547	1732	637	13	0	阿蓮區	133	62	80	2	0
新興區	542	501	167	7	0	大社區	130	516	227	6	0
鹽埕區	253	662	207	18	0	鳥松區	129	415	255	16	0
旗津區	243	714	281	32	0	田寮區	128	52	27	4	0
前金區	93	300	111	11	0	內門區	114	195	124	14	0
仁武區	449	577	350	14	0	林園區	70	260	78	7	0
美濃區	411	667	302	1	0	大樹區	69	269	116	10	0
大寮區	319	1246	559	52	0	甲仙區	58	71	32	10	0
橋頭區	307	209	99	2	0	茂林區	30	56	11	3	0
梓官區	305	147	115	0	0						

日期	動員人數	清除容器數	清除積水容器數	清除髒亂點	疑似陽性點
3/20-3/26	15,008人	21,115個	8,956個	907處	153處
3/27-4/2	29,938人	26,565個	10,674個	960處	223處
4/3-4/16	32,003人	51,693個	19,050個	1,510處	1,499處
4/18-4/24	11,305人	17,797個	7,757個	789處	4處
4/25-5/1	15,555人	21,872個	9,023個	919處	3處
5/2-5/8	12,646人	21,365個	9,317個	950處	1處
合計	116,455人	160,407個	64,777個	6,035處	1,883處

### 【小編的話】

時序已入夏，登革熱境外移入病例高於近10年同期，適逢各地豪大雨已然增加流行風險，登革熱個案在發病前1天至發病後5天為具可傳染性之病毒血症期；故籲請各醫界朋友提高警覺，如遇有發燒、頭痛、後眼窩痛、肌肉痛、關節痛、骨頭痛、出疹等（部分個案有腹瀉症狀）疑似登革熱症狀之個案，請務必詢問TOCC（國內、外疫區旅遊史、職業別、接觸史及是否有群聚情形），並進行通報。

最後呼籲市民掌握「巡、倒、清、刷」4大要訣，才能澈底滅絕登革熱病媒蚊孳生。

