



高雄市政府衛生局  
Department of health, Kaohsiung City Government

高雄市登革熱研究中心  
Center for Dengue Research Kaohsiung City

登革熱

2019

快訊  
第3期

- 01 疫情統計
- 02 隱藏期週報
- 03 病媒蚊密度預警分析
- 04 反登革熱日



# 1 疫情統計

2019年登革熱疫情監測統計截至5月4日(第18週)，台灣總計通報病例為1,308例，陽性病例計128例，1例為本土個案，127例為境外移入病例。高雄市總計通報病例為809例，陽性病例計21例，1例為本土病例、20例為境外移入病例。

國際疫情方面，巴西迄今累計病例數已逾44萬例、菲律賓已逾5萬例、越南及馬來西亞已逾4萬例，民眾如前往流行地區應做好防蚊措施，提高警覺。

2019年登革熱疫情分析統計表-國內及本市

	108年迄今通報病例	陽性病例						
		上週 第17週 (0421-0427)		本週 第18週 (0428-0504)		108年累計 (0101-0504)		
		本土	境外	本土	境外	本土	境外	合計
台灣	1,308	0	9	0	7	1	127	128
高雄市	809	0	0	0	3	1	20	21

2019年登革熱疫情分析統計表-國際疫情

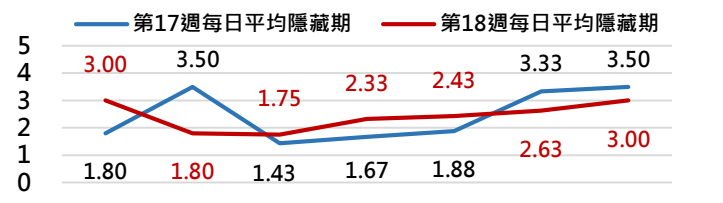
國別	報告數	國別	報告數	國別	報告數
巴西	440,000	印尼	23,000	柬埔寨	1,891
菲律賓	55,976	尼加拉瓜	17,000	馬爾地夫	1,700
越南	48,647	斯里蘭卡	15,556	寮國	1,143
馬來西亞	41,443	泰國	14,774	中國	243
哥倫比亞	26,000	新加坡	2,752		

# 2 隱藏期週報

高雄市登革熱通報隱藏期統計結果截至5月4日，總計通報人數為49人，判二採人數為4人，3人為境外確診個案。

從通報資料得知隱藏期趨勢由4月28日的3天下降至4月29日的1.8天，後續則上升至5月4日的3天，與第17週每日平均隱藏期趨勢比較則略微下降，如右圖隱藏期圖表所示。

高雄市登革熱通報隱藏期統計資訊

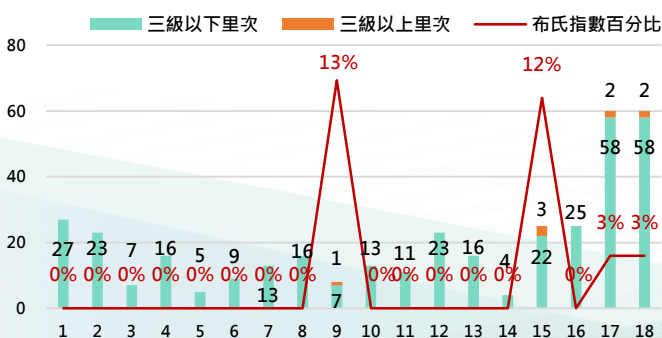


日期	4/28	4/29	4/30	5/1	5/2	5/3	5/4
通報數(人)	2	13	8	6	7	8	5
判二採數(人)	0	1	3	0	0	0	0
確診數(人)	0	0	1(境外)	0	1(境外)1(境外)	0	0
平均隱藏期	3	1.8	1.75	2.33	2.43	2.63	3
隱藏期最長/最短	4/2	4/0	4/0	5/1	4/1	7/0	7/0

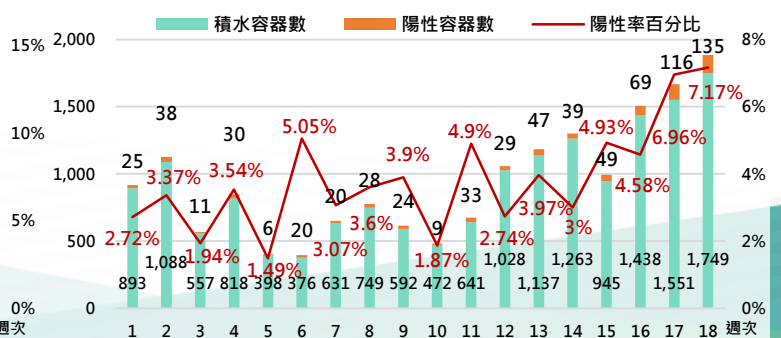
# 病媒蚊密度預警分析 3

病媒調查是監控社區病媒蚊密度方法，高雄市定期進行社區例行性病媒蚊監測，以瞭解各行政區及各里別病媒蚊數量變動狀況，並針對陽性處立即因地制宜執行各項的防治工作。下圖右為2019年(第1週-第18週)高雄市陽性容器數調查結果，共查獲積水容器17,054處，其中有728處已孳生病媒蚊幼蟲。

2019年高雄市病媒密度調查趨勢圖



2019年高雄市病媒密度調查容器陽性率趨勢圖





# 4 反登革熱日

【反登革熱日】每週三依「分區、分級、分眾」進行動員

高雄市反登革熱日動員成果截至5月1日（如下表所示），民眾請定期巡視並清除居家戶內外及周遭環境的孳生源，徹底滅絕登革熱病媒蚊孳生，防止登革熱疫情之發生。

高雄市【反登革熱日】動員成果表（資料統計區間為4/25-5/1）

區別	動員人數	執行成果紀錄				區別	動員人數	執行成果紀錄			
		清除容器數(個)	清除積水容器數(個)	清除髒亂點(處)	疑似陽性點(處)			清除容器數(個)	清除積水容器數(個)	清除髒亂點(處)	疑似陽性點(處)
鳳山區	1,885	1,865	730	154	0	大樹區	375	858	153	33	0
小港區	1,312	1,647	795	67	0	湖內區	372	526	196	12	0
前鎮區	1,214	2,154	748	118	0	岡山區	361	370	205	16	0
楠梓區	799	1,550	688	43	1	大寮區	304	1,335	1,120	30	0
鼓山區	773	592	234	77	0	梓官區	304	108	51	2	0
苓雅區	744	1,831	565	19	0	燕巢區	278	209	83	17	0
三民區	645	306	103	16	1	永安區	253	172	54	0	0
新興區	542	466	136	10	0	茄萣區	228	188	126	6	0
左營區	540	521	190	34	1	鳥松區	212	465	220	21	0
鹽埕區	259	660	203	20	0	六龜區	191	369	240	18	0
旗津區	244	1,011	287	32	0	旗山區	178	207	77	0	0
前金區	72	258	130	12	0	內門區	177	273	137	18	0
林園區	541	1061	315	62	0	彌陀區	170	353	97	5	0
阿蓮區	515	248	132	14	0	田寮區	156	28	3	2	0
路竹區	480	548	172	17	0	大社區	129	454	145	8	0
仁武區	403	449	265	10	0	甲仙區	63	67	31	7	0
美濃區	401	289	193	0	0	杉林區	51	161	58	9	0
橋頭區	384	273	141	10	0						

日期	動員人數	清除容器數	清除積水容器數	清除髒亂點	疑似陽性點
3/20-3/26	15,008人	21,115個	8,956個	907處	153處
3/27-4/2	29,938人	26,565個	10,674個	960處	223處
4/3-4/16	32,003人	51,693個	19,050個	1,510處	1,499處
4/18-4/24	11,305人	17,797個	7,757個	789處	4處
4/25-5/1	15,555人	21,872個	9,023個	919處	3處
合計	103,809人	139,042個	55,460個	5,085處	1,882處

### 【小編的話】

最近偶有大雨或午後雷陣雨發生，針對雨後48小時，高雄市政府於38個行政區複查5,782處列管點，複查結果發現陽性點共有3區15處，病媒蚊孳生源最多的地方分別為空地(含菜園)、積水地下室、陽性水溝、髒亂空屋、資源回收場、廢棄輪胎回收場及冷卻水塔等。對於陽性水溝已進行水噴消毒防治、殘效性噴藥消毒處理或施以投藥，另查獲孳生源亦清除告發。

雨後戶外積水容器大幅增加，造成登革熱病媒蚊蔓延，請市民定期巡視清除居家及周遭環境的孳生源，掌握「巡、倒、清、刷」4大要訣，徹底滅絕登革熱病媒蚊，才能維護大家的健康安全。

