



高雄市政府衛生局  
Department of health, Kaohsiung City Government

高雄市登革熱研究中心  
Center for Dengue Research Kaohsiung City

登革熱

2019

快訊  
第2期

- 01 疫情統計
- 02 隱藏期週報
- 03 病媒蚊密度預警分析
- 04 反登革熱日



# 1 疫情統計

2019年登革熱疫情監測統計截至4月27日(第17週)，台灣總計通報病例為1,218例，陽性病例計121例，1例為本土個案，120例為境外移入病例。高雄市總計通報病例為759例，陽性病例計18例，1例為本土病例、17例為境外移入病例。

國際疫情方面，巴西迄今累計病例數已逾44萬例、菲律賓已逾5萬例、越南及馬來西亞已逾4萬例，民眾如前往流行地區應做好防蚊措施，提高警覺。

2019年登革熱疫情分析統計表-國內及本市

	108年迄今通報病例	陽性病例						
		上週 第16週 (0414-0420)		本週 第17週 (0421-0427)		108年累計 (0101-0427)		
		本土	境外	本土	境外	本土	境外	合計
台灣	1,218	0	6	0	9	1	120	121
高雄市	759	0	0	0	0	1	17	18

2019年登革熱疫情分析統計表-國際疫情

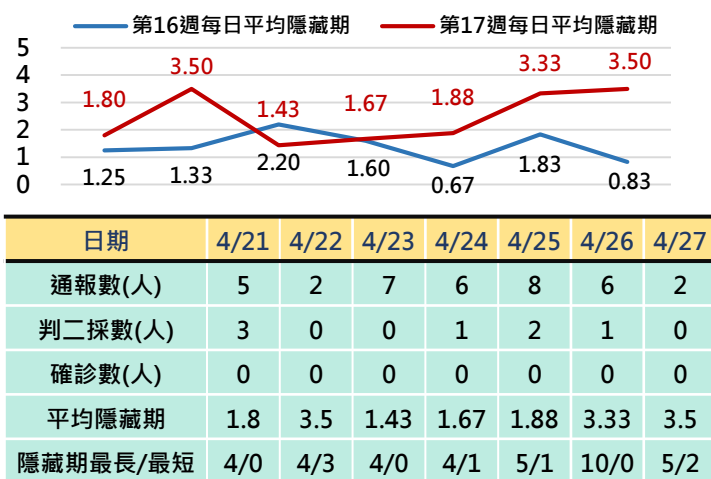
國別	報告數	國別	報告數	國別	報告數
巴西	440,000	印尼	23,000	柬埔寨	1,891
菲律賓	55,976	尼加拉瓜	17,000	馬爾地夫	1,500
越南	48,647	泰國	14,774	寮國	1,143
馬來西亞	41,443	斯里蘭卡	14,652	中國	243
哥倫比亞	26,000	新加坡	2,593		

# 2 隱藏期週報

高雄市登革熱通報隱藏期統計結果截至4月27日，總計通報人數為36人，判二採人數為7人，無確診個案。

從通報資料得知隱藏期趨勢由4月21日的1.8天上升至4月27日的3.5天，與第16週每日平均隱藏期趨勢比較則略微上升，如右圖隱藏期圖表所示。

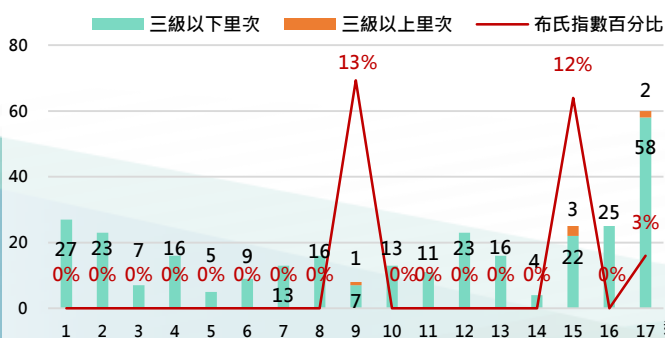
高雄市登革熱通報隱藏期統計資訊



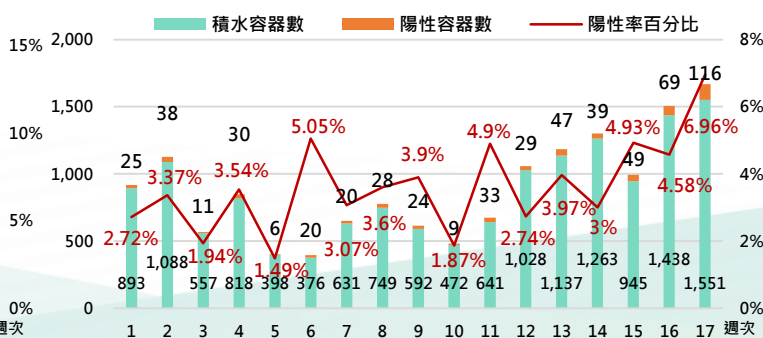
# 病媒蚊密度預警分析 3

病媒調查是監控社區病媒蚊密度方法，高雄市定期進行社區例行性病媒蚊監測，以瞭解各行政區及各里別病媒蚊數量變動狀況，並針對陽性處立即因地制宜執行各項的防治工作。下圖右為2019年(第1週-第17週)高雄市陽性容器數調查結果，共查獲積水容器15,170處，其中有593處已孳生病媒蚊幼蟲。

2019年高雄市病媒密度調查趨勢圖



2019年高雄市病媒密度調查容器陽性率趨勢圖





# 4 反登革熱日

【反登革熱日】每週三依「分區、分級、分眾」進行動員

高雄市反登革熱日動員成果截至4月24日(如下表所示)，民眾請定期巡視並清除居家戶內外及周遭環境的孳生源，徹底滅絕登革熱病媒蚊孳生，防止登革熱疫情之發生。

高雄市【反登革熱日】動員成果表(資料統計區間為4/18-4/24)

區別	動員人數	執行成果紀錄				區別	動員人數	執行成果紀錄			
		清除容器數(個)	清除積水容器數(個)	清除髒亂點(處)	疑似陽性點(處)			清除容器數(個)	清除積水容器數(個)	清除髒亂點(處)	疑似陽性點(處)
鳳山區	1,787	2,035	836	112	3	茄萣區	216	164	142	13	0
前鎮區	1,111	2,049	758	111	1	林園區	215	333	181	30	0
小港區	871	1,830	867	162	0	橋頭區	210	102	75	0	0
楠梓區	835	1,455	733	35	0	路竹區	191	243	83	0	0
鼓山區	705	486	229	79	0	仁武區	178	371	176	0	0
三民區	670	506	124	18	0	燕巢區	158	158	122	0	0
左營區	589	579	183	40	0	田寮區	138	79	34	0	0
苓雅區	577	1,690	545	10	0	鳥松區	122	545	318	34	0
新興區	523	485	142	10	0	阿蓮區	113	75	117	0	0
旗津區	247	650	284	32	0	甲仙區	66	110	54	16	0
鹽埕區	162	547	174	7	0	茂林區	65	97	41	2	0
前金區	89	670	125	19	0	那瑪夏區	61	63	10	1	0
大寮區	318	1,123	774	43	0	大社區	53	161	65	5	0
梓官區	303	184	115	0	0	杉林區	53	90	9	3	0
旗山區	301	324	144	0	0	彌陀區	51	165	61	3	0
岡山區	286	375	211	4	0	美濃區	41	53	25	0	0

日期	動員人數	清除容器數	清除積水容器數	清除髒亂點	疑似陽性點
3/20-3/26	15,008人	21,115個	8,956個	907處	153處
3/27-4/2	29,938人	26,565個	10,674個	960處	223處
4/3-4/16	32,003人	51,693個	19,050個	1,510處	1,499處
4/18-4/24	11,305人	17,797個	7,757個	789處	4處
合計	88,254人	117,170個	46,437個	4,166處	1,879處

### 【小編的話】

最近時序邁入了二十四節氣的「穀雨」，這代表天氣較暖、雨量增加、雨水滋潤大地。而這究竟和登革熱防治有什麼關係呢？

簡單來說，登革熱與氣溫、濕度及雨量息息相關，又因最近偶有大雨或午後雷陣雨發生，會增加戶外瓶瓶罐罐等積水容器，這些陽性容器將導致登革熱病媒蚊的大量繁殖和擴散，故提醒市民朋友，請定期巡視並清除居家戶內外及周遭環境的孳生源，並掌握「巡、倒、清、刷」4大要訣，徹底滅絕登革熱病媒蚊孳生，才能共同維護大家的健康安全。

