



高雄市登革熱研究中心

Center for Dengue Research Kaohsiung City

本期目錄

- 防疫新知 |
 - 決戰境外-高雄市國際移工健康管理暨友善醫療服務網計畫
- 登革熱疫情 |
 - 本市疫情
 - 國內外疫情
- 專題報告 |
 - 教育局參訪新加坡成果
- 病媒蚊密度調查 |
 - 陽性容器指數



防疫新知 登革熱疫情 專題報告 病媒蚊密度調查

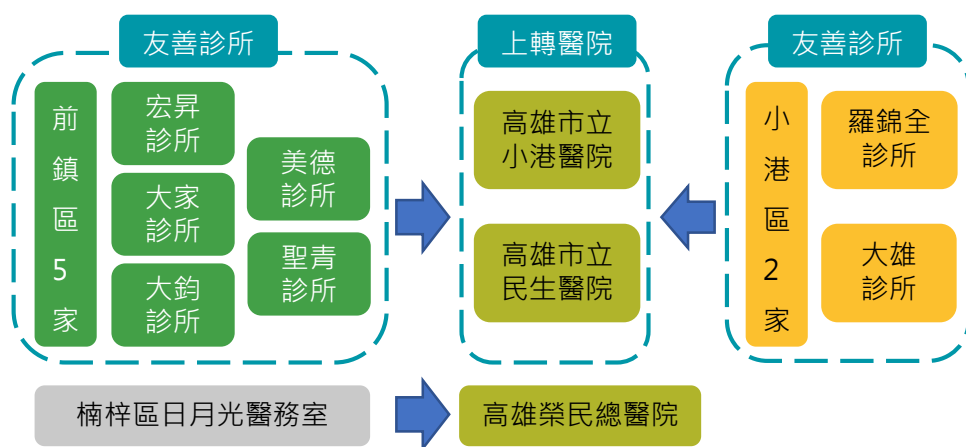
防疫新知

高雄市國際移工健康管理暨友善醫療院所服務網計畫

2018年全國首例本土登革熱確定病例，於高雄市前鎮區草衙里現蹤，然確診個案居住地警戒範圍內（前鎮區8里及小港區3里）共計高達47處國際移工過夜點，且前鎮區及小港區擁有共同生活圈，因此高雄市政府擔憂登革熱疫情可能透過國際移工移動而擴散蔓延。

綜此，高雄市政府為有效縮短個案傳染病隱藏期，降低病毒於社區快速擴散的可能性，因此建立國際移工友善醫療網絡，提高國際移工主動就醫的意願，藉由早期診斷、早期治療，「掌握先機、及時防疫」，早期切斷感染傳播鏈。

國際移工友善醫療網-醫療照護網



圖、國際移工友善醫療網啟動記者會
(攝於107年7月27日)

國際移工就診獎勵措施



國際移工

小港區、前鎮區及左楠地區之國際移工，出現疑似傳染病症狀（含發燒、咳嗽、腹瀉、出紅疹等），主動於24小時內前往本市友善醫療院所就診，完成就醫及相關防疫措施，並經臨床診療醫師通報疑似登革熱，完成NS1快篩檢驗，頒贈禮券250元。



雇主/管理人

小港區、前鎮區及左楠地區國際移工之雇主/管理人，發現所屬國際移工出現疑似傳染病症狀（含發燒、咳嗽、腹瀉、出紅疹等），主動於24小時內陪同帶往本市友善醫療院所就診，完成就醫及相關防疫措施，並經臨床診療醫師通報疑似登革熱，完成NS1快篩檢驗，每案頒贈禮券250元，經確診登革熱，且配合完成相關防疫工作者，再頒贈獎勵金新台幣5,000元。

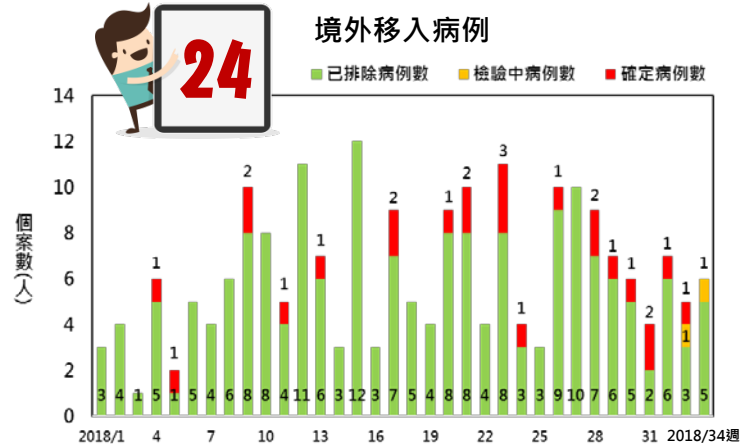
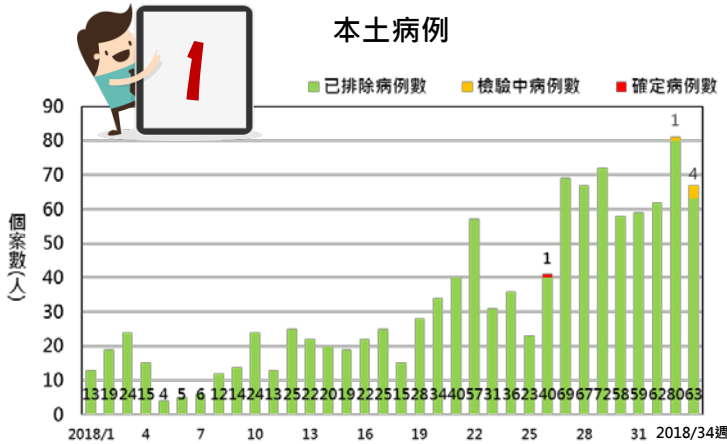


友善醫師及診所

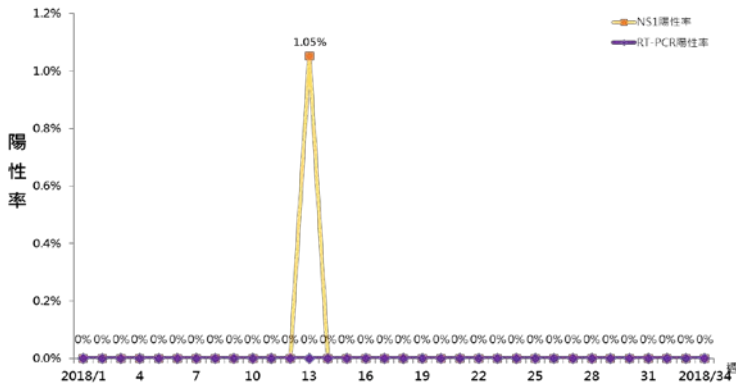
友善院所經診治國際移工，發現疑似傳染病症狀（含發燒、咳嗽、腹瀉、出紅疹等），於24小時內完成通報、快篩及採檢程序，經衛生單位疫情調查個案隱藏期為2日以內者，並確診登革熱者，醫師可獲得獎勵金新台幣5,000元；另診所協助就診或上轉醫院等防疫措施，於當年度歲末將公開進行表揚及頒贈獎勵金及感謝狀。

本市疫情

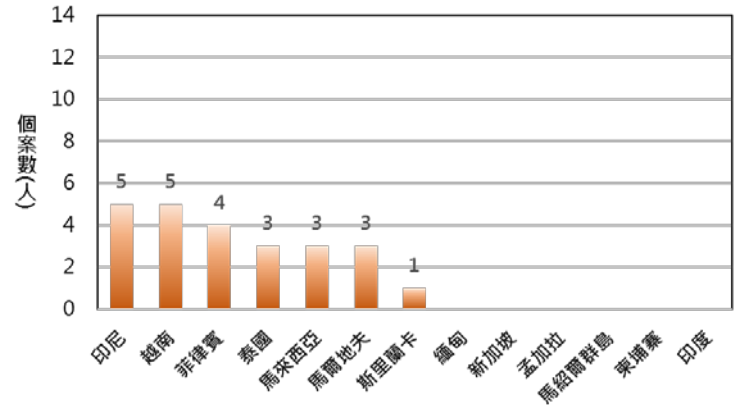
2018年登革熱疫情監測統計截至8月25日（第34週），高雄市總計通報病例為1,335例，陽性病例計25例，1例為本土病例、24例為境外移入病例，感染地為印尼、越南各5例、菲律賓4例、泰國、馬來西亞、馬爾地夫各3例、斯里蘭卡1例。



蚊體病毒監測 (NS1/RT-PCR) 趨勢圖



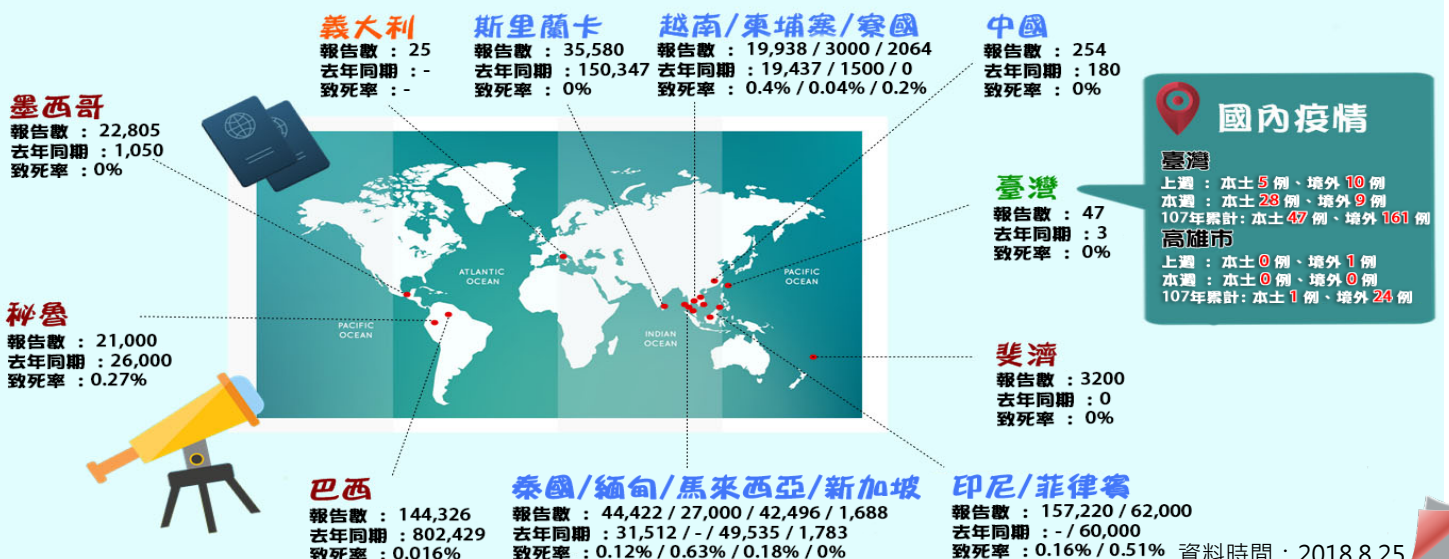
境外移入確診病例入境國家統計



國內外疫情

資料時間：2018.8.25

2018年登革熱疫情監測統計截至8月25日，台灣總計通報病例為2,382例，陽性病例計208例，47例為本土個案，161例為境外移入病例。國際疫情方面，亞洲部分國家疫情逐漸稍微降溫，各國如越南、菲律賓報告數比去年同期微幅下降；然各國仍有零星群聚爆發疫情，其中緬甸迄今累計病例數已逾2萬例、越南已逾16萬例，越南大部分病患來自河內及胡志明市，民眾如前往流行地區應做好防蚊措施，提高警覺。

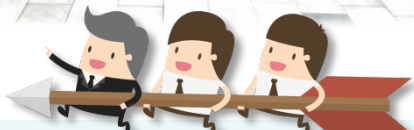


資料時間：2018.8.25



教育局參訪新加坡校園防治

高雄市政府為提升本市校園登革熱防治量能，由市府教育局、環境保護局、衛生局及本市16位績優學校校長等人員組成「2018年高雄市新加坡校園環境交流團」，於2018年6月25日至29日前往新加坡國家環境局、環境健康研究所、教育部、華僑中學初級學院及南洋理工大學等地考察，實地了解新加坡對公共疾病管制歷程及成果，同時透過雙方經驗分享及實地見學，以提升彼此校園防治效能。



圖、高雄市新加坡校園環境交流團參訪新加坡照片

環境保護局參訪後表示：「本次參訪新加坡國家環境局及環境衛生研究所，了解新加坡登革熱病毒研究及病例監測、社區（含學校）衛教動員策略、病媒及殺蟲劑管理相關法令交流，並透過相關參數製作風險地圖了解蟲媒傳染病、茲卡病毒感染症防治及沃爾巴（Wolbachia）蚊體野放計畫等議題；另新加坡教育部進行教育體制、各階段會考、人才培育、資訊科技教育應用及課程綱要等政策層面交流；接續實地走訪兩所校園，分別是華僑中學及南洋理工大學，學習其多元防疫方式、菁英人才培育策略、建築特色等，同時也在兩校分享政策制訂及人才培育策略上獲益良多。」

教育局參訪後表示：「在校園防治部分，新加坡華僑中學初級學院相當重視登革熱疫情防範，尤其在環境巡檢部分，相關防治單位會不定期入校檢查外，另校方採佈放誘蚊產卵器（oviposition traps）、定期清理孳生源及化學防治噴藥等多元防治策略。」

新加坡公部門執行策略、學校防疫思維及人才培育政策等，均值得本市借鏡學習。尤以台灣艱困的外交，更應積極拓展世界地位，鼓勵下一代與世界接軌；因此提供下一代更開闊的學習視野，高雄市政府應責無旁貸，期許市民與高雄市政府共同努力，為下一代開啟新的學習大道。

病媒蚊密度調查

陽性容器指數

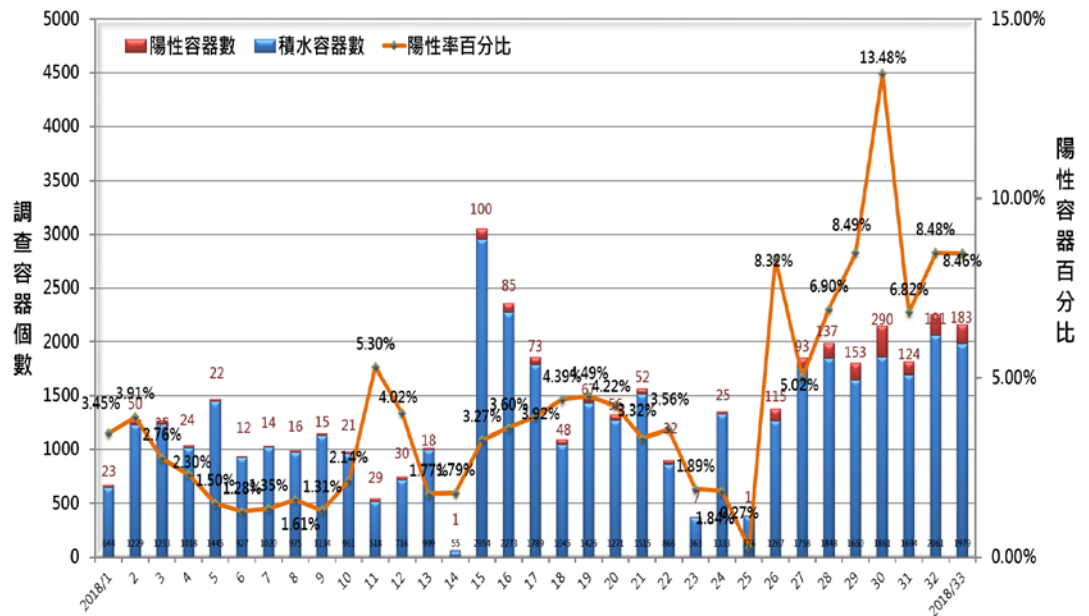


病媒調查是監控社區病媒蚊密度方法，高雄市定期進行社區例行性病媒蚊監測，以瞭解各行政區及各里別病媒蚊數量變動狀況，並針對陽性處立即因地制宜執行各項的防治工作。下圖為2018/8月（自2018年第1週-2018年第33週）高雄市陽性容器數及陽性容器樣態調查結果，2018/1月-8月共查獲積水容器44,345處，其中

有2,142處已孳生病媒蚊幼蟲，以桶、缸、甕、盆（31.56%，↑0.06%）、水溝（17.65%，↓1.04%）、及其他（16.76%，↑0.37%）。

民眾請定期巡視並清除居家戶內外及周遭環境的孳生源，徹底滅絕登革熱病媒蚊孳生，以維護大眾的健康安全，防止登革熱疫情之發生。

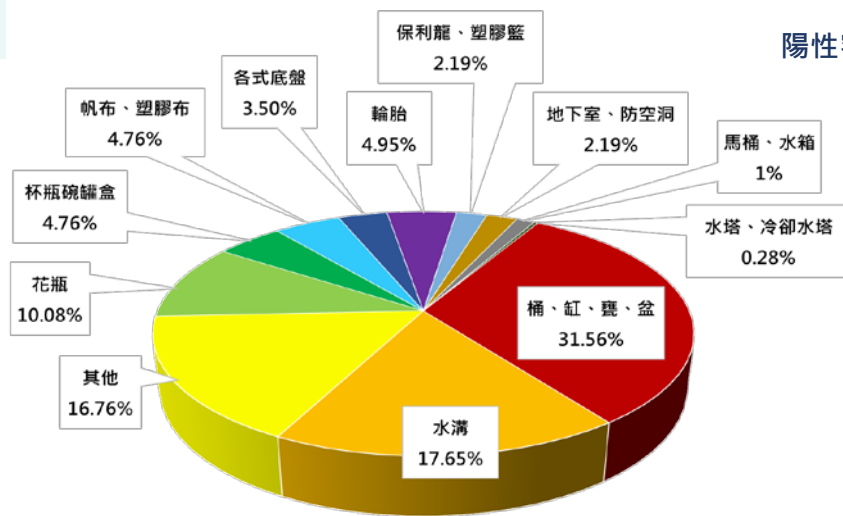
高雄市2018年病媒蚊密度調查陽性容器趨勢圖（2018/1週-2018/33週）



*其他：金爐、地面積水、旗座、澆水器、鍋具、造景、塑膠袋、地面凹洞、桶蓋、管洞、椅子、樹洞、畚箕、紐澤西護欄、水錶箱、洗手台、洗衣機、水瓢。

陽性容器樣態（1月-8月）

資料時間：2018年8月18日



知識補給站

「秋颶」：

並非所有秋天的颶風都能以「秋颶」稱呼，要將颶風定義為「秋颶」，必須符合多點特徵，包括颶風必須在台灣吹起東北季風時生成，且外圍環流與東北季風產生「共伴效應」，並在東北外海附近合流，進而產生強烈風勢及雨勢，颶風路徑也必須由台灣南邊的巴士海峽和南海北上，否則都只能稱為「秋天的颶風」。

「秋颶」所帶來的風勢及雨勢，時間上都比一般颶風來的更長，因此若聽聞氣象局宣布颶風為「秋颶」，則須更謹慎的做好防颶措施，避免秋颶帶來致災性的豪大雨事件。

-三立新聞網 <https://www.setn.com/News.aspx?NewsID=181214>

