



高雄市登革熱研究中心

Center for Dengue Research Kaohsiung City

本期目錄

- 防疫新知 |
 - 病媒蚊防治-孳清評值團簡介
- 登革熱疫情 |
 - 本市疫情
 - 國內外疫情
- 專題報告 |
 - 106年孳清評值團成效報告
- 病媒蚊密度調查 |
 - 陽性容器指數



防疫新知

病媒蚊防治-孳清評值團簡介

南台灣深受地理環境威脅的疾病就是登革熱，而登革熱防治工作中之病媒蚊調查及孳生源清除工作極需具豐富經驗人員戮力執行。有鑑於此，高雄市政府衛生局於2016年5月起聘請從衛生福利部疾病管制署前身行政院衛生署疾病管制局退休的防疫前輩康啟豐、洪萬世先生（老師）組成「孳清評值團」專抓防疫盲點，協助找出及提醒民眾最容易忽略病媒蚊孳生場所，確保登革熱病媒監測之防疫成效。

高雄市政府衛生局聘請兩位具有豐富經驗的病媒指導老師，期藉30多年來之病媒蚊防治經驗和個人查核孳生源技巧，在病媒蚊指數過高或疑似個案里別深入搜尋隱藏性孳生源，同時帶領高雄市政府衛生局新生代病媒監測人員執行地毯式孳生源清除工作，並將查核所發現之重大孳亂點立即通報高雄市登革熱防疫團隊進行後續處理（置），以有效降低社區感染登革熱的風險程度。



病媒老師簡介

姓名：洪萬世

工作資歷：

1. 1972~2001年：衛生署檢疫總所檢疫員
 2. 2001~2002年：行政院衛生署疾病管制局（退休）
 3. 2002年：擔任高雄縣病媒監測人員技術指導老師
 4. 2016年~迄今：高雄市病媒監測人員技術指導老師
- 專長：昆蟲學、蚊媒防治



病媒老師簡介

姓名：康啟豐

工作資歷：

1. 1972~2001年：衛生署檢疫總所檢疫員
 2. 2001~2002年：行政院衛生署疾病管制局（退休）
 3. 2002年：擔任高雄縣病媒監測人員技術指導老師
 4. 2016年~迄今：高雄市病媒監測人員技術指導老師
- 專長：昆蟲學、蚊媒防治



圖、高雄市政府衛生局感謝兩位病媒指導老師協助病媒調查及指導新進人員（攝於2016年12月29日）

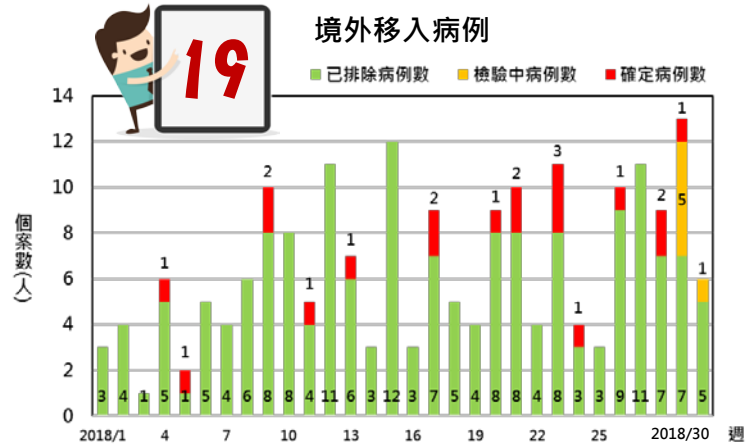
豐先生（老師）處事積極且退而不休，對病媒蚊相關防治工作熱情不減、勇於任事的工作態度，足以作為從事登革熱防治工作後輩之表率。

登革熱防治工作中的病媒調查及孳生源清除工作，極需具有經驗人員親自執行，透過經驗傳承讓新進的防疫人員獲得登革熱防治工作上寶貴、實用的技能。洪萬世、康啟豐先生（老師）至2018年7月仍持續指導高雄市登革熱查核人員至現場執行病媒調查工作，並進行社區風險評估-「洪康指數」，以提供防疫團隊制訂防疫參考。

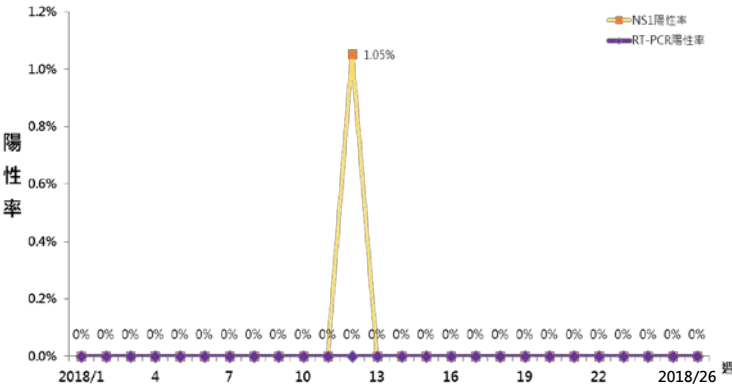
在病媒蚊防治路上，洪萬世及康啟



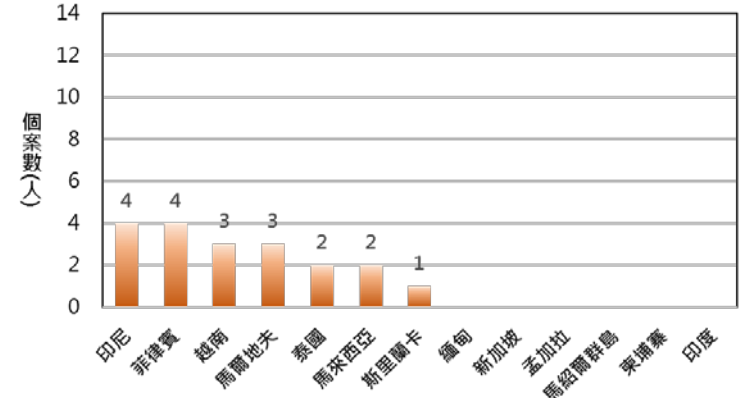
2018年登革熱疫情監測統計截至7月25日（第30週），高雄市總計通報病例為1,028例，陽性病例計21例，2例為本土病例、19例為境外移入病例，感染地為印尼、菲律賓各4例、越南、馬爾地夫各3例、泰國、馬來西亞各2例、斯里蘭卡1例。



蚊體病毒監測 (NS1/RT-PCR) 趨勢圖



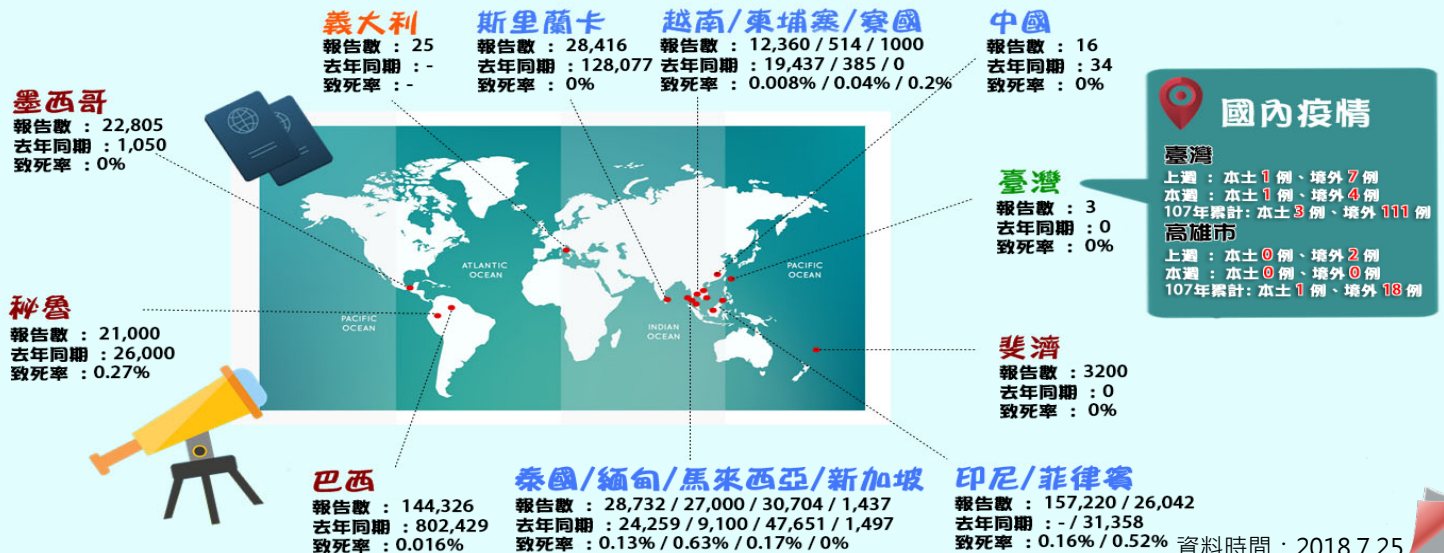
境外移入確診病例入境國家統計



國內外疫情

資料時間：2018.7.25

2018年登革熱疫情監測統計截至7月25日，台灣總計通報病例為1,646例，陽性病例計123例，5例為本土個案，118例為境外移入病例。國際疫情方面，亞洲部分國家疫情逐漸稍微降溫，各國如越南、菲律賓報告數比去年同期微幅下降；然各國仍有零星群聚爆發疫情，其中緬甸迄今累計病例數已逾2萬例、越南已逾16萬例，越南大部分病患來自河內及胡志明市，民眾如前往流行地區應做好防蚊措施，提高警覺。

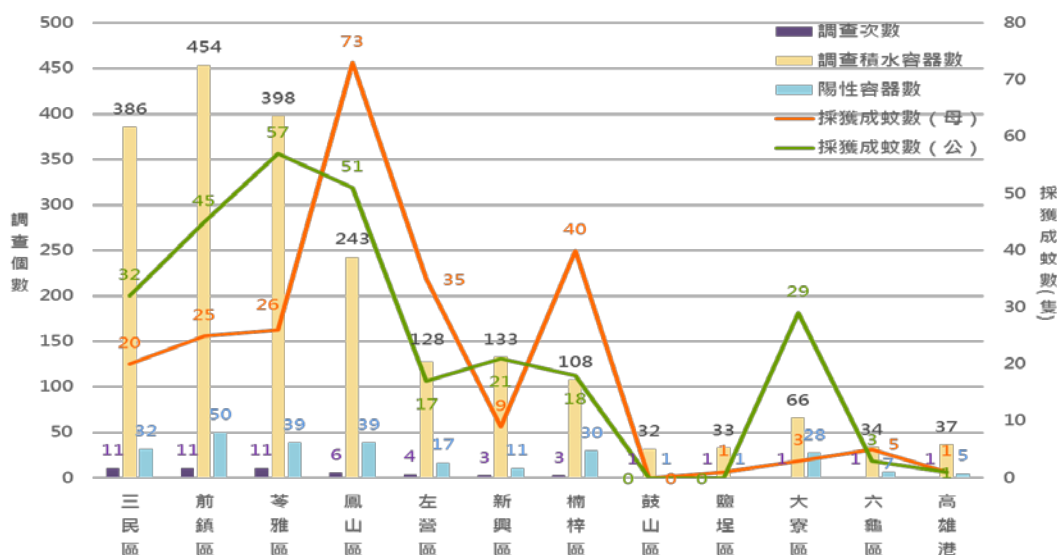


資料時間：2018.7.25

2017年孳清評值團成效

「孳清評值團」於2017年執行高風險區域（登革熱工作小組病媒蚊監測指數高的里別）社區病媒監測評估計54場、疑似或確診個案防治後社區病媒監測評估計16場，總計共執行70場社區病媒監測評估。

2017年「孳清評值團」總計執行高風險區域社區病媒監測評估計54場（分別為三民區11次、前鎮區11次、苓雅區11次、鳳山區6次、左營區4次、新興區3次、楠梓區3次、鼓山區1次、鹽埕區1次、大寮區1次、六龜區1次及高雄港區1次），調查積水容器計2,015個，發現陽性容器數為255個，掃蚊捕獲237隻埃及母蚊及273隻埃及公蚊。



另「孳清評值團」總計執行疑似或確診個案防治後社區病媒監測評估計16場（分別為鳳山區3次、小港區3次、苓雅區2次、楠梓區2次、左營區2次、前鎮區1次、三民區1次、大寮區1次及大樹區1次），總計調查積水容器計586個，發現陽性容器數為42個（緊急防治防制範圍內發現23個、緊急防制範圍外發現19個），掃蚊捕獲27隻埃及母蚊（緊急防治防制範圍內捕獲17隻、緊急防制範圍外捕獲10隻）及

19隻埃及公蚊（緊急防治防制範圍內捕獲7隻、緊急防制範圍外捕獲12隻）。

區別	調查次數	調查積水容器數	陽性容器數	陽性容器數		採獲成蚊數(隻)			
				緊急範圍內	緊急範圍外	範圍內		範圍外	
						母	公	母	公
鳳山區	3	135	12	4	8	1	0	3	4
小港區	3	83	0	0	0	0	0	0	0
苓雅區	2	78	3	3	0	2	0	2	5
楠梓區	2	82	3	1	2	0	0	0	0
左營區	2	65	6	4	2	0	1	2	2
前鎮區	1	50	1	1	0	0	0	0	0
三民區	1	25	1	1	0	0	0	0	0
大寮區	1	30	3	1	2	4	0	3	1
大樹區	1	38	13	8	5	10	6	0	0
總計	16	586	42	23	19	17	7	10	12



病媒蚊孳生源為動態呈現，所以社區環境整頓及緊急防治後，「孳清評值團」隨後仍可發現為數不少孳生源存在，因此社區環境孳生源清除，除靠公部門動員清除外，亦需靠市民朋友們共同努力，隨時注意社區環境中可能積水的處所，隨時清除積水容器及場所，避免孳生病媒蚊，方能確保自身及社區民眾遠離登革熱威脅。

病媒蚊密度調查

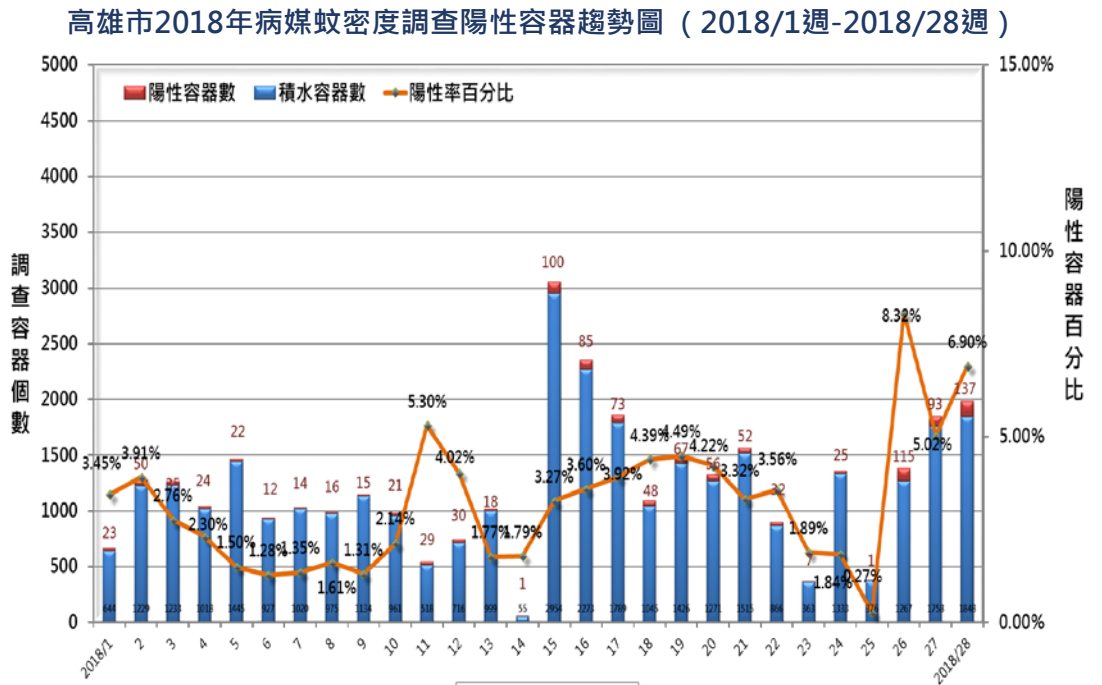
陽性容器指數



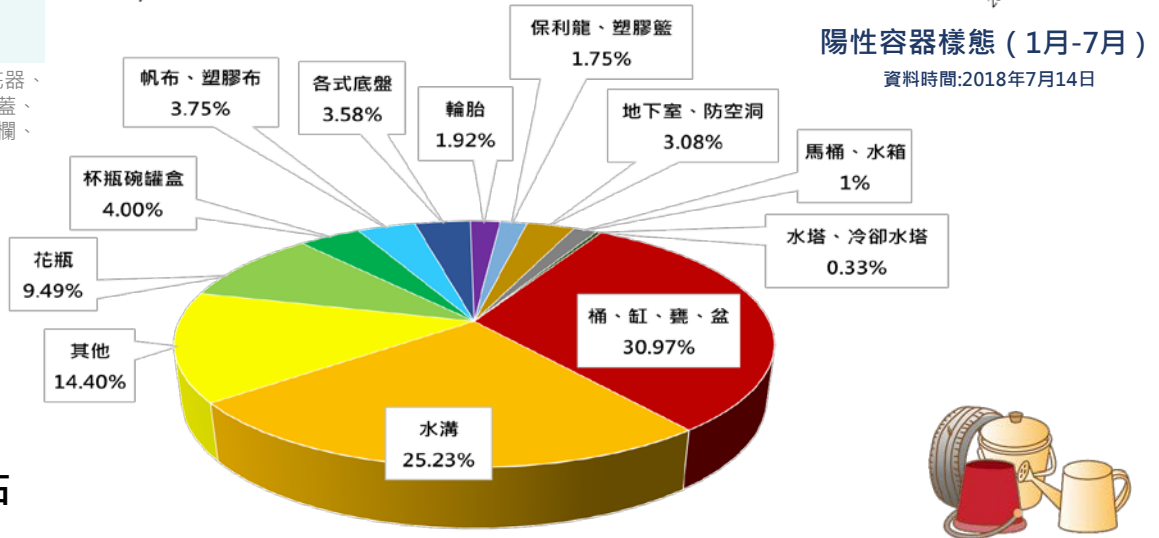
病媒調查是監控社區病媒蚊密度方法，高雄市定期進行社區例行性病媒蚊監測，以瞭解各行政區及各里別病媒蚊數量變動狀況，並針對陽性處立即因地制宜執行各項的防治工作。下圖為2018/7月（自2018年第1週-2018年第28週）高雄市陽性容器數及陽性容器樣態調查結果，2018/1月-7月共查獲積水容器34,159處，其中

有1,021處已孳生病媒蚊幼蟲，以桶、缸、甕、盆（30.97%、↓0.13%）、水溝（25.23%、↓2.97%）、及其他（14.40%、↑0.68%）。

民眾請定期巡視並清除居家戶內外及周遭環境的孳生源，徹底滅絕登革熱病媒蚊孳生，以維護大眾的健康安全，防止登革熱疫情之發生。



*其他：金爐、地面積水、旗座、澆花器、鍋具、造景、塑膠袋、地面凹洞、桶蓋、管洞、椅子、樹洞、畚箕、紐澤西護欄、水錶箱、洗手台、洗衣機、水瓢。



知識補給站

二十四節氣-「處暑」：

國曆八月二十三或二十四日、太陽過黃經一五〇度、暑氣漸消為『處暑』。處是住的意思、表示暑氣到此打住、漸將消除、但有時晴天下午炎熱不亞於暑夏、可視為夏日的回光返照。處暑時段正當颱風頻繁季節、颱風常帶來豪雨。二期稻作已分孽盛期或孕穗期、最怕雨水過多、若颱風來襲、災情更為慘重、農諺云【不怕七月半鬼、只怕七月半水】意謂七月半附近豪雨極易成災。

-羅東鎮農會,24節氣介紹 <http://www.24solar.tw/24solar-3.htm>

